

NYEFE KWAUBOCHI

USORO

2

Epri - Mee Juun

2023

OziOma

Kwaubochi

N'EFU

A GAGHI ERE YA ERE

Ndi mmeke anyi
akwugolari ugwo ofufe a ka
e wee kesaa ya n'efu

Dj ka mmiri oyi si adj mkpuru obi nke akpiri na-akpo nku, otu ahj ka ozi oma nke mba dj anya dj (llu 25:25).

Uebert & BeBe
ANGEL



UEBERT & BEBE ANGEL

Wakiwa na miaka mingi ya kufanya huduma, Uebert na BeBe Angel ni watangulizi na sauti zinazoongoza katika kutangaza Habari Njema ya neema ya Mungu (Euaggelion) na unabii duniani kote. Kwa pamoja ni waandishi bora wa vitabu vinavyouza sana kama vile Spiritual Warfare, Intimacy, Prayer Banks, Supernatural Power of The Believer, n.k. Uebert na BeBe Angel ni wazungumzaji wa mitano wanaotafutwa sana kimataifa na kama viongozi wa kimataifa, wanaheshimiwa sana kwa maono yao, ubunifu, na ujasiri. Kama waanzilishi wa Kanisa la Good News Church (Spirit Embassy) na wanaokalia ofisi ya kinabii wameathiri maisha ya mamilioni ulimwenguni kote kupitia shauku yao ya kuvuna nafsi kwa kuleta ufunuo wa Habari Njema ya neema ya Mungu (Euaggelion).

**Jemes 3:5 (KJV)**

Otú a ire bu kwa ihe ntà di n'aru, o nānya kwa isi oké ihe. Le, otú oké oħia ra uku, bú nke oħu dikarisiri ntà nēme ka o nwuru oħu!

Mba ukwu na-anya isi ma na-enwe afọ oju-ju n'ihì nnukwu ngwá agha ha. N'ídabere naanj n'ikwadebe ngwá agha, a ga-ewere mba ufọdu dị ala karịa ndị ozo. Ngwá agha gi bụ ike gi! ! nwere ngwa ogo karịrị egbe, ogbunigwe, ma o bụ bombu. Oge i na-eji ngwa agha ahụ, ndụ gi agaghị adị ka odi ozo, ma mmeri gi karịrị nke a na-ekwe nkwa.

N'akwukwo nsọ anyi taa, Bajbul kwuru na ire bụ akukụ kacha nta n'ahụ ma na-enwe ike ikpagharị igwè mmadu. Cheta na okwu ahụ e ji mee ihe di ka "ire" bụ okwu Hibru "stoma", nke putara mma ma o bụ ngwa

agha na-ebe ebe. ! nwere ngwa ogo n'onu gi ya mere na onu gi, i nwere ike igbu, wuo ma o bụ mebie. Were ngwa agha ahụ nke oma, i ga-ewukwa mba di iche iche.

Taa were ụma mee mkpebi iji onu gi were amamihe mee ihe. Cheta na o buru na i na-enye nwatakiri ngwá agha, odachi bụ ihe a na-apughị izere ezere n'ihì na a na-etinye ngwá agha n'aka onye na-enweghị ihe omuma. Ire gi bu ka i wue, obughi ibibi. Kwuo oganihu, ike, na mmetuta n'akukụ o bula nke ndu gi.

NKWUWA AMUMA

Ire m bụ ngwa agha m. M nyere iwu ma kwuputa na m ga-eweghara. Ndu na-emetuta akukụ o bula nke ndu m. A na m ekwu ndu nye ihe o bula nwuru anwu na ndu m n'aha Jizos!

OMUMU MBAWANYE

Ilu 8:7



Matii 13:24 (KJV)

O were ilu ọzọ che n'iru ha, si, Ejiri ala-eze elu-igwe tuyere madu mgbe ọ ghara nkpu-ru ọma n'ubi-ya:

Usoro ndi agha mmiri maara ndi isi ugbo mmiri, ọrụ ha na-arukwa kariri nke ndi isi otu. Otù Mba Ndi Di n'Otu nwere ukpuru kwesiri ekwesiri nke na-achikwa ugbo mmiri, ndi isi ugbo mmiri, na ndi niile na-akwo ugbo mmiri na oke mmiri. O bu ọrụ naani onye isi ugbo mmiri ihu na e mere usoro nchekwa niile, na-agbaso usoro iheomume, ma ndi ọrụ ugbo mmiri na-agbaso ukpuru niile. Ọrụ nke onye isi ugbo mmiri kariri ituru aka mana ijide n'aka na ihe o bu na n'ugbo ahụ ga-erute ebe o na-aga n'udo, n'onodu zuru oke, na-etinyeghikwa ndi ugbo mmiri ọzọ n'ihe ize ndi.

Enwere ihe di elu karja ndi isi ugbo mmiri ma o bu egwuregwu, nke ahụ bu ndi isi ogbo. I na-anochite anya ezinulo ma o bu akuku ufodu nke mmetuta, i bu onye isi maka ndi gbara gi gburugburu. Baijul kwuru na otu ezi mmadu kuru ezigbo mkpuru, ma ndi iro bira mgbe ndi mmadu no n'ura. Mgbe ndi isi ogbo na-arahu ura, onye iro ga-aku mkpuru nke ya.

N'ime oge ndu miri emi, o nweghi ebe egwuregwu, nke putara na enweghi ohere irahu ura mgbe ndi iro na-aku esemokwu, ogba aghara, na ihere n'etiti anyi. Anyi na-eche nche site n'ekpere na aririo, ike agaghikwa agwu anyi n'ihi na anyi bu ndi ochiagha ogbo.

NKWUWA AMUMA

Abu m onye ochiagha nke ogbo, ma ezinulo m ga-enwe nchebe n'ihi m. Enweghi ohere maka onye iro, n'ihi na a na m eche nche site n'ekpere na irio aririo n'aha Jizos.

OMUMU MBAWANYE

Ezekiel 33:2-5



Ndị Hibru 12:28 (KJV)

N'ihì nka, ebe ayi nānata ala-eze nke anā-pughi ime ka o me nkpatu, ka ayi nwe amara, ka ayi we site na ya were egwu Chineke na ujọ kpe ekpere n'uzọ nke gāto Chineke utọ:

Mgbe a gbanyere oku, i na-ahụ ụdị ahụhụ niile na-agbakọta gburugburu ya, ọ bụkwa ihè oku a na-adọta ụmụ ahụhụ, ma ọ bụrụ na i leruo ya anya, i ga-ahụ na ụmụ ahụhụ ga-amalite ipụ. Ha nwere ike bja maka oku, mana oke oku abụghị ihe ha nwere ike in-agide. Baibul kwuru na Chineke bụ ihè, ma ọ bụkwa "oku na-erepja ihe." O kwuru na anyị bụ ihè nke ụwa, ma n'akụkụ akwụkwọ nsọ ọzọ, o mere ka anyị bụ ndị ozi ya dị ka ire oku.

I bụ mkpuru nke Kraist, ọ bughị naanị ihè kama "ire oku". Umunne m, unu na-ekpo

oke oku apughi ijide aka! Nrijanrja, agaghi aga, na ụdị ihe ojọọ niile enweghi onodu na ndu gi. Oku na-ere, oku na-esi, banye ma na-egbu! Nye ihe niile na-enye gi nsogbu taa, aziza ya bu OKU! Ana m enye oku nke Mmụọ Nsọ iwu ka ọ gbaa nkwenye ọ bula nke ndi iro na ndu gi n'aha Jizos. Gaa n'ihu, rie nri na Okwu ahụ, kpeekwa ekpere. Ekpere gi abughị okwu nkiti kama icheku oku na-ere ụdị mwakpo ojọọ n'ile n'aha Jizos.

NKWUWA AMUMA

Abụ m ihe oyiyi oku. Enweghi ohere maka ihe ihere na ndu m. Ana m enye oku nke Mụọ Nsọ iwu ka ọ gbaa nkwenye ọ bula nke ndi iro n'aha Jizos!

QMUMU MBAWANYE

Jeremaja 20:9

**Matiu 17:1 (KJV)**

Mgbe ubochi isi gasiri Jizos chiri Pita, na James, na Jon nwa-nne-ya, tiyere Onwe-ya, O kuru ha rigo n'ugwu di elu we pua iche:

A na-ebuga roketi gaa n'ebe di elu site na oku na-abja site na ihe nkwalite ya. Roketi na-esi n'ala puta yana ihe ndi na-ebuli elu, ma oge ole na ole ka e mesiri, i ga-ahu ka ihe nkwalite ya na-ada n'ala. Akwukwo Nso na-ekwu mgbe Jizos gara n'ugwu, o bu naani mmadu ole na ole a hoputara n'etiti mmadu iri na abuo ahụ na-eso uzo Ya soro Ya. O putaghi na Jizos kporo ndi ozo na-eso ya asi, ma o bughị onye o buła nwere ike inabata okwa ebube ozo. O so igwe mmadu ahụ rie achicha na azu, ma mgbe o na-aga na nnwogha ahụ, o bu nani mmadu ole na ole nwere ihe ugwu ihu ya.

Enwere ike inwe ndi hapuru gi, azumahia gi, ozi gi ma o bu ihe, mana mara otu ihe: ndi na-ahapu anyi adikarighi na odinihu anyi. Ufodu ndi mmadu enweghi ike inabata ebe di elu nke Chineke na-ebuga ha. I nwere ike tufuo ha n'ihu na ha enweghi ike ijide ogogo Chineke na-ebuga gi. Echegbula onwe gi mgbe ha kwusiri ileta, ikpo, ma o bu ilele gi anya n'ihu na Chineke na-ebuga gi n'akuku ndi ozo nke ndu. Ka i na-agu ozi amuma a, a na-atuga gi n'ebe di elu. Ihe igu nke oma gi di nso, uwa ga-ahukwa ebube gi.

NKWUWA AMUMA

Abum obodo nke edobere n'elu ugwu, ma a pughi izobe m. M na-ekpe ekpere na-ebu amuma na afu a, m na-aga ogogo di elu, ma o dighi ihe ga-akwusi m n'aha Jizos!

OMUMU MBAWANYE

Jud 1:4

**1 Timoti 4:15 (KJV)**

Tugharia uche n'ihe ndia; were onwe-gi nile nye ha; ka uru-gi we puta ihè nye madu nile.

Enwere ike izobe afọ ime otu ọnwá ma ọ bụ karịa, mana enwere oge mgbe ị na-enweghị ike izobe ya ọzọ. Otú ahụ ka ọ dịkwa ngozi nke Onye-nwe anyị; n'agbanyeghị otú ị na-agbalị iji zoo ya, ọ ka ga-apụta n'ihu ọha. N'ime akwụkwọ nsọ anyị maka taa, Pọl onyeozí gwara nwa ya ka ọ na-atugharị uche n'ụkpụrụ Chineke ka "uru ya wee pụta ihè nye mmadụ niile" ọ bụ karịa iwu itugharị uche ma ọ bụ ịga maka Okwu ahụ ka onye ọ bụla wee hụ na Okwu ahụ na mkpughe nke i kwere na-arụ ọrụ. Ụmụnná anyị, anyị anaghị efe Chineke nwurụ anwụ, ma Chineke anyị na-etinye aka n'ihe gbasara ụmụ mmadụ

Ndụ gị ga-abụ ihe atụ nke ihe Chineke nwere ike ime na ndụ mmadụ. Site n'okwu ahụ na ekpere gị, Chineke ga-eme ka ị bụrụ ihe atụ nye ọhaneze maka ngozi ya. Uru gị ga-apụta nye mmadụ niile. Ị gaghị ezobe ya n'ihì na Chineke anyị kwuru na Ya ga-enye gị ihe ubi nke na-agaghị aba n'ọba gị. Ị ga-abụ ihe atụ na e nwere Chineke dị ndụ. Were Okwu a n'obi, were ya gbaa ọsọ ma ị ga-eji ọgbụgba-ama lọta!

NKWUWA AMUMA

Ngọzi nke Jehova dị n'isi m, ebube ya ga-adịkwa n'isi m ụbọchị niile nke ndụ m. Ọtụtụ ga-ahụ ihè nke Onyenwe anyị site na ndụ m n'aha Jizọs!

ỌMỤMỤ MBAWANYE

2 Ndi Kọrint 9:8



Jọn 18:37 (KJV)

Ya mere Pailat siri Ya, Gi onwe-gi bu kwa eze? Jisus zara, si, Gi onwe-gi nāsi na Mu onwem bu eze. Amuwo Mu onwem ime ihe a, abiawokwam nime uwa ime ihe a, ka M'we gbara ezi-okwu àmà. Onye ọ bula nke sitere n'ezi-okwu ahu nānu olum.

Idi irè bụ ọnọdụ iba uru n'oge ma ọ bụ ebe enyere. Mgbe ihe tufuru uru ma ọ bụ idi irè, ọ gaghi adị mkpa idobe ihe ahụ. Otu ụkpụrụ ahụ na-achikwa ihe nke mmụọ. Isi ihe kpataara idị adị gi bụ idị irè, ma oge i kwụsiri idị irè, i bụ onye ndoro-ndoro maka ọnwụ ma ọ bụ ọpụpụ. Jizọs dirị ndụ ruo ihe dị ka afọ iri atọ na atọ nke ọtụtụ n'ime unu nwere ike isi na ọ dị obere inwụ, ma e mezuru ozi ya. O mezuwo uche nna ya n'ụwa.

Site taa gbanarị ọnwụ, ọrja na ọdachi site n'igosi Chineke na i dị njikere ibụ arja nsọpuru. Ha a na-atụ uche gi mgbe i na-anoghị na choọchị gi, ezinụlọ gi ma ọ bụ otú? Ọ bụrụ na ọ bughị otu ahụ, mgbe ahụ ọ nweghị nnukwu mgbanwe ma ọ bụ mmetụta i na-agbakwunye na ezinụlọ. A na m ekpere gi ekpere taa ka i bụrụ onye dị irè n'aha Jizọs! Ka i na-agụ ozi amụma a, jụ ibụ onye nkịtị kama ibụ arja nsọpuru.

NKWUWA AMUMA

Mu onwem bu arja nsọpuru n'ulo Jehova. Ndụ m bụ aziza nye ọgbọ m. M ga-adị ogologo ndụ ihu idị mma nke Jehova na ndụ m. Amen!

QMUMU MBAWANYE

2 Timoti 2:21



Matiu 10:30 (KJV)

Ma ọbuná agiri-isi nile nke isi-unu ka aguworo.

Chineke na-echere gi karja ka i na-eche maka onwe gi. O dighi ihe o buła buru ibu nke O na-apughị igbatị aka ya idozi ma o bu nke di ntakiri nke na o gaghi ege nti. O no gi nso karja gi onwe gi. Nsogbu nke ndu nwere ike ime ka i dipuru adipu nebe nna gi ukwu no, mana onodu Ya ka bu otu ihe ahụ site na mgbe ebighi ebi gara aga ruo mgbe ebighi ebi nodinihu. Akwukwo Nso na-ekwu na o guru agiri-isi di n'isi gi.

Nke ahụ na-ada gi njo n'hi na i naghị ahụ ihe kpatara jna nti na obere ntutu isi. Nweta nke a, okwu a na-eji di ka "onugwu" aputaghi ngukota onu. Iji hu omimi ya, okwu ahụ bu "onugwu" putara "aguru-onu", dika eriri ntutu o buła nwere onugwu puru iche. Mgbe i

tupuru otu eriri ntutu n'ulo ezumike, Chineke ga-asi, "onugwu 00024 adaala", nke a bu ka osi gbasara ya.

Umunna m, o buru na Chineke nwere ike itinye uche di otu ahụ n'ihe ndi di nta banyere ntutu isi gi, kedu maka azumahja gi, alumi na nwunye, ahuike, ma o bu agumakwukwo? O na-enwe mmetuta karja, i ga-ahukwa mgbanwe na-abiakwute gi n'aha Jizos! Anya Jehova di n'ihe niile gbasara ndu gi, o hukwara gi n'anya karja ka ihuru onwe gi.

NKWUWA AMUMA

Anyanke Jehova di n'isi m oge n'ile, ma ebube Ya ka otutu ga-agba ama na ndu m. Agaghi m ada mbà ma o bu tufuo ihe o buła, n'hi na Chineke no okwu m ubochi niile nke ndu m. Amen!

OMUMU MBAWANYE

1 Pita 5:6



2 Pita 1:16 (KJV)

N'ihì na ayi esoghi akukọ-irò nke eji aghughọ kọ, mgbe ayi mere ka unu mara ike na ọbibia nke Onye-nwe-ayi Jisus Kra-ist, ma emere ayi ka ayi buru ndi huru idi-uku nke Ya.

Nkwenye bụ ọ̀nọ̀dụ nnabata na ihe dị ma ọ bụ bụ eziokwu, ma ọ nwere ihe akaebe ma ọ bụ na ọ nweghị. Maka ibụ nwoke ma ọ bụ nwanyi, ọ buru na i kwenyere ya mgbe ahụ enwere nsogbu. Ikwetaghị na i bụ otu, mana i "mara" na i bụ. I nwere ahụmịhe gbasara ihe i na-ekwu. Ikwere bụ ọkwa dị ala. Ọ na-ahapụ ohere maka arụmụka na ọ̀nụ ụzọ obi abụọ.

Onyeozì ahụ kwuru mgbe anyị na-eso ma ọ bụ na-ekwu banyere Jizọs, ọ bughị dị ka ndị a bụ akukọ, ma anyị bụ ndị ji anya hụ ihe ndị a. N'ozì anyị, anyị ahụla ka Chineke

na-arụ ọrụ ebube ndị a na-apughị ichetụ n'echiche, site n'igwọ ọrịa na ego ọrụ ebube ruo ná mbilite n'ọnwụ! N'ime anyị, ọ dighị ọzọ ohere maka obi abụọ. Anyị nọ n'ọkwa ka mma, karịa ikwere. Ọ bụ ọkwa ebe onye amara na onye maara na-aghọ otu.

Anyị na-efe Chineke nke na-eme ihe ebube na-enweghị ọ̀nụ ọ̀gụ ọ̀gụ ma mara na ọ nọ n'ime anyị. Na-elekọta gburugburu gị ma mee iwu ndị ga-agbanwe ndụ gị ruo mgbe ebighị ebi. Chineke nọ ebe ahụ ma ọ nweghị onyinyo nke obi abụọ. N'agbanyeghị ihe ndụ nwere ike tūba gị, Ọ ka bụ Chineke, ma ịdị elu ya dij elu karịa okwu anyị niile. Ọ nọwo ebe ahụ tupu oge amalite ma ọ̀kwa nsogbu m. Ọ bụ ya mere anyị ji na-akpọ ya Ochie nke Ụbọchi.

NKWUWA AMUMA

Chineke m bụ Chukwu dij ndụ, ana m efe Chineke onye nwere ike ịgbanwe akukọ m n'ime otu nkeji ma taa ndụ m na-agbanwe. Amen!

ỌMỤMỤ MBAWANYE

Daniel 7:22



Joel 3:10 (KJV)

Kpugharianu mma-ogè-unu ka ha buru mma-agma, na mma-ikwa-osisi-unu ka ha buru ube: ka onye-ume-ngwu si, Dike ka m'bu.

Ekwensu bụ mmụọ nke nwurụ anwụ n'ime mmụọ n'ihị ndọpụ uche ya na onye na-enye ndụ. O nwere ihe ọ na-agaghị ama gbasara ọ na-egwula ma i melite ya n'onwe ọ. Malite n'oge Adam ruo Job, ihe o mere bụ ịchọpụta ihe ọmụma n'aka mmadụ. Ọ nwere ike ịsi na ị na-arịa ọrịa ma ọ bụ na-adọga site n'ihe ị na-ekwu ma ọ bụ kwupụta. Ọ na-edetu ihe wee hụ eserese site na nhazi ndị ị na-enye ya site na nchegbu ọ. Mgbe a na-ekwu okwu na-abaghi n'ihe ma ọ bụ ụdị ọ bụla nke enweghị afọ ojuju, ọ ga-ahọrọ ihe na nke ahụ ma dakpo onye ahụ.

Bajbụl nke ọ na-ekwu, si, "Ka ndị na-adighi ike kwuo na ha di ike ..." Ọ bughị n'ihị ọgwụgwọ e mere, kama n'ihị okwukwe anyị nwere n'Onyenwe anyị niile, bụ Jizọs Kraịst. Rịba ama na Akwụkwọ Nsọ ekwughị mgbe ị di ike, ọ bụ mgbe ahụ ka ị na-ekwu, "Enwere m ike". Akwụkwọ Nsọ na-ekpughe na mgbe ị na-adighi ike, na-enwe mmetụta mgbu na ihe na-agbada, kwuo na ị siri ike. Echela ka ego ahụ bja. N'afọ a, afọ ego, kwuputa naanị na ego ọ na-abia ma gbagwojuo ndị iro anya. Onye iro agaghị ejide onye na-ekwu mmeri mgbe niile!

NKWUWA AMUMA

A na m enye iwu ma kwuputa na n'ime afọ a nke eluigwe n'ụwa, ego ga-abịakwute m n'ụba, agbanyere m mkporọgwụ n'okwu Chineke ma mmeri n'ebe ndị iro nọ bụ nke m! Halleluya!

ỌMỤMỤ MBAWANYE

1 Jọn 4:4



Ndị Galetia 2:2 (KJV)

Ma arigorom n'uzọ nkpughe; m'we debe n'iru ha ozi ọma ahu nke m'nēkwusa n'etiti ndi mba ọzọ, ma edeberem ya n'iru ndi akporọ ihe mgbe ha nọ iché, ka m'ghara ibu onye nā-agba ọsọ ma-ọbu onye gbarari ọsọ n'efu n'uzọ ọ bula.

Ụwa nwere ụkpụrụ ya n'ihe na-eduga n'oganihu, ma dị ka ụmụ Chineke, anyị nwere ụzọ nke anyị. Cheta, anyị nọ n'ụwa ma anyị abụghị nke ụwa. Pọl kwuru na m gbagoro site na nkpughe! Mkpughe bụ mmeghe nke anya, karịa nke mwepụ nke akpịrịkpa. Ihe ịga nke ọma bụ ngwaahịa sitere na mkpughe nke ị nwere. Site n'amara nke Chineke, ejirila m ebe ọdị ukwu rụọ ọrụ na amụma na ọgwụgwọ, ma ihe niile a abụghị ha na-eweli gị elu ma ọ bụ karịa. Ọ bụ nghọta gị nke Okwu ahụ na-ekpebi ịdị elu gị na ndụ.

Ego gị, ahụike, na azụmahịa gị niile jikọtara na mkpughe nke i nwere na Okwu Chineke. Ka ị na-abanyekwu n'ime Okwu Chineke malite taa, ihè na-abịakwute gị, uru na-apụtakwa ihè.

Nyefee onwe gị n'Okwu ahụ, nke Akwụkwọ Nsọ na-akpọ okwu amụma nke e ji n'aka karịa, ndụ gị aghaghị igbanwe! Okwu Chineke bụ ụkpụrụ maka ịga n'iru.

Ka ị na-agụ onye-ozu amụma a, ahụrụ m ihè na-enwu n'ego gị, azụmahịa, ahụike, na ọrụ gị. ! ga-abụ ihe sitere na Okwu a, ma ndụ gị ga-abụ ihe igba-ama n'aha Jizọs!

NKWUWA AMUMA

Okwu Chineke zuru oke ma dịkwa ike karịa ihe ọ bula. M na-etinye onwe m n'igụ Okwu ahụ, ma a ga m eji igba-ama biaghachi n'ezie.

ỌMỤMỤ MBAWANYE

2 Pita 1:3



2 Ndị Kọrint 5:20 (KJV)

Ya mere ayi bu ndi nnọchiteanya Kraist, dika agāsi na Chineke nāriọ aririọ site n'aka-ayi: ayi nọ n'ọnođu Kraist nāriọ unu, menu ka unu na Chineke di n'otù.

Onye nnochite anya bu onye nnochi anya nke otu mba ma o bu steeti zigara mba ofesi dika onye nnochi anya ya. Onye nnochi anya na-adabere naani na akurungwa sitere na obodo ya. Mgbawwe ndi nwere ike ime na akunuba Ndida Afrika adighi emetuta onye nnochi anya Amerika na Ndida Afrika n'ihi na ebe ihe nweta ya si bu obodo ya. Ozokwa, ebe obibi nke ndi nnochi anya America na obodo gi bu nke Amerika ruo n'oke na o buru na i tinye ukwu n'ebe ahụ, site na usoro ndebe iwu, i na-ewere na i nọ na Amerika.

Ugbu a, nonyere m. Akwukwo Nso na-ekwu na anyi bu ndi nnochianya nke Kraist, nke putara na anyi na-anochite anya Chineke ebe a n'ụwa. Ya mere enweghi abughi okè anyi n'ihi na obodo gi bu nke eluigwe ma n'eluigwe enweghi ukọ ma o bu etozughi etozu. Anyi na-ebi ndu nke Eluigwe n'ụwa ma ihe nweta anyi agaghi akponwu. Kpochie ubu gi ma kwuputa na i ga-ebi ndu nke Eluigwe n'ụwa, n'ihi na i bu onye nnochianya nke Jizos Kraist!

NKWUWA AMUMA

Abu m onye nnochite anya Jizos Kraist ma agaghi m enwe ihe oma o bu la ga-akọ m na ndu m. Ida ogbenye abughi okè m n'aha Jizos. Amen!

ỌMỤMỤ MBAWANYE

Jon 1:12-13

**Jeremiah 1:4-5 (KJV)**

Then the word of the LORD came unto me, saying, Before I formed thee in the belly I knew thee; and before thou camest forth out of the womb I sanctified thee, and I ordained thee a prophet unto the nations.

Akwukwo-nsọ anyị nke taa bụ nke ọtụtụ Ndị Kraịst na-ekwu na ha maara ma ha enweghị mkpughe miri emi nke etinyere na ya. Ihe na-agbanwe gi abughị ịgụ akwukwo nsọ kama inwe mkpughe nke akwukwo nsọ nke ọma na ime ya. Nkpughe nke Okwu Chineke bụ ihe na-eweli gi elu. Ihe ịga nke ọma gi bụ nhata mkpughe nke ị nwere.

Jehova gwara Jeremaya, si: "Amaara m gi tupu e kee gi n'afọ nne gi." Okwu ahụ bụ "mmara" bụ okwu "Yada" n'asụsụ Hibru nke pụtara inwe ihe omuma ahumahu. O di ka Chineke nwere ahumahu n'onwe ya na Jer-

emaja tupu e kee ya ọbuna n'afọ nne ya.

Umunna m, unu diri ndu tupu unu abia n'owa a. Chineke maara gi karja onye o bua nwere ike inwa ikwatu gi. I nwere nnukwu ndeko nke iga nke oma site n'aka onye maara gi tupu enyi gi, onye nkuzi ma o bu pasto karja onye o bua ozo. Chineke nyere gi ndu maka iga nke oma na oganihu na o gaghi ekwe ka onye o bua kwadaa gi. I bu nnukwu mmadu na onye na-akwagha uwa.

NKWUWA AMUMA

A mury m site na Chineke, o dighikwa ihe ga-egbochi m oganihu na ndu a. A mury m ka m wee na-achj na kwatu ala-eze n'aha Jizos.

OMUMU MBAWANYE

Abu Oma 23:1-2



Ndị Rom 8:37 (KJV)

É-è, kama n'ìhe ndia nile ayi nēmeribi-ga ókè site n'aka Onye ahu Nke huru ayi n'anya.

Okwu a ì bụ agha ekpere bụ nke enyere ọtụtụ ndị na-arịọchite arịrịọ. Mgbe e kwuru ya, ọ na-adị ka ekpere bụ agha, ndị mmadụ na-alụso ihe ma ọ bụ onye nwere ike nha anya ọgụ mgbe niile. Akwụkwọ nsọ anyị maka taa kwuru na anyị karịrị ndị mmeri, nke pụtara mgbe mmadụ karịrị onye mmeri, onye ahụ agabigala ọkwa ọgụ. Ndị na-emeri emeri bụ ndị nọ n'ọkwa ọgụ, ma karịa ndị mmeri bụ ndị meriri ugbua, ha nọkwa ọdụ, na-anụ ụtọ

Cheta, e meriwo ekwensu eri oge ma mgbe anyị na-ekpe ekpere, anyị na-akwado naanị mmeri anyị, nke Jizọs Kraịst meriworo. !

na-emeso ndị iro emeri emeri; ya mere, ọ dighị agha ọ bụla, ma-mmanyen ihe e mere ọtụtụ puku afọ gara aga site na Jisus Kraịst. Ekwela ka uche gị chee na ọ ka gị n'ụzọ ọ bụla. Na-elekọta gburugburu ebe obibi gị site n'ikwu na gburugburu ebe obibi gị na ihe ọ bụla ì meturụ aka nọ n'okpuru nlekota nke eluigwe. ! bụ eluigwe n'ụwa, ọ dighịkwa ohere imeri. Halleluya!

NKWUWA AMUMA

Abum kari onye mmeri, mmeri bu nkem mgbe nile. Ana m enye iwu mmeri n'ìhe niile m meturụ aka na afọ a, a ga m enweta eluigwe n'elu ụwa n'aha Jizọs.

ỌMỤMỤ MBAWANYE

Ndị Efesọs 1:22



Ndị Efesọs 5:30 (KJV)
N'ihì na ayi bu ihe di n'aru-Ya.

Ọtụtụ ná Ndị Kraịst ka na-anọgidesi ike na mkpughe na Chineke na-edu ha. Ọ na-ada ụda nke mmụọ mgbe ị na-ekwu na ọ bụ Chineke na-edu gị, mana nke ahụ bụ ng-họta nta nke ihe Akwụkwọ Nsọ na-ekwu. Akwụkwọ nsọ anyị dị n'elu kwuru na anyị bụ akụkụ ahụ ya, ọ bughị naanị nke ahụ kama ọkpụkpụ na anụ arụ Ya. Ị ma ihe nke a pụtara? Anyị abughịkwa ndị Kraịst na-edu ma anyị bụ ọdịdị Ya. Ọ naghịkwa edu gị ọzọ, ma Ọ nọ n'ime gị. Ka Ọ na-aga, ị na-agakwa. Ụbọchị Ọ na-edu gị agaala, ị na-agaghari ugbo a ka Ọ na-agaghari.

Ka nghọta a kụnye n'ime gị ma ị ga-achị ohere gị. Ọ dighi ihe di elu nke di elu kari Onye kachasi ihe nile elu. Mmachi ọ bụla ma ọ bụ ihe mgbochi ọ bụla a na-etinye

n'ụzọ gị abughị ihe ọ bụla mgbe ị nọ na Kraịst ma Kraịst n'ime gị. Jiri nghọta a lee ihe niile gbara gị gburugburu anya na ị bụ ngosipụta nke Kraịst. N'ime Jisus Kraịst, ị na-ebi, na-agaghari ma nwee ọdịdị gị. Kwuo ndụ n'akụkụ ọ bụla nke ndụ gị na-agaghi aga, ma ị ga-ahụ mgbanwe. Ire gị bụ ire nke Kraịst; ya mere, kwuo ndụ n'aha Jizọs!

NKWUWA AMUMA

A bụ m ngosipụta nke Jizọs Kraịst, ire m na-enye ndụ. A na m ekwupụta ihunanya, udo na ọganihu n'akụkụ niile nke ndụ m n'aha Jizọs. Amen!

ỌMỤMỤ MBAWANYE

Ọrụ Ndi-Ozi 17:28



1 Ndị Kọrịnt 13:12.

N'ihì na ugbu a ayi jì enyo hu ihe, nime ilu; ma mgbe ahu ayi gāhu iru na iru: ugbu a m'mara na nkpirikpi; ma mgbe ahu m'gāmazu dika amazu-kwa-ram.

Mmetụta n'ógbè nke mmụọ ma ọ bụ anụ ahụ na-esite n'ìhe ọmụma ime mmụọ nke mmadụ nwere. Ghọta na ndị ọka ikpe ma ọ bụ ndị ọrụ mmanye iwu na-arụ ọrụ dika ike gọọmentị nyere ha. Ha na-eji ikike na-adabere n'ike ahụ nke otu ahụ ka elu nyere ha. ! nwere ike ihu onye nwere obere ahụ, mana ha ga-eji ikike eme ihe dabere na imara onye zitere ya.

Akwụkwọ Nsọ abụghị akụkọ ndụ Chineke ma ọ bụ akwụkwọ iji gosi gị ọrụ Chineke, ọ bụ enyo ka jì na-ele anya ruo mgbe jì matara Chineke dika Ọ maara gị. Imara Chineke ezughị ma anyị kwesiri jma dika Ọ si mara

anyị. Ọ na-ahụ nnukwu, onye na-agafe akara na ihe itunanya n'ime gi! Ọbụlagodi n'akụkụ ndụ gi gbara ọchịchiri, Chineke maara gi dī ka onye na-eweta ihè na ike a ga-eji na-agụ. Site taa mara ezi njirimara gi site n'ile anya n'enyo nke Okwu Ya. Chineke gwara m na afo a bụ afo nke Eluigwe n'ụwa, keleekwa Chineke n'ihì na jì bụ onye ọrụ dī nsọ iji weta Eluigwe n'ụwa nke a, nke ahụ bụ njirimara gi zuru oke!

NKWUWA AMUMA

Abụ m onye nnọchite anya nke Eluigwe ma ndụ m bụ ụlọ ọrụ nnọchite anya nke mmụọ nsọ. Ọ dighi ezi ihe ga-akọ m. M'gadi ogologo ndu ikwusa idi-nma nke Jehova!

ỌMỤMỤ MBAWANYE

2 Pita 3:18



Jon 7:38 (KJV)

Onye nekwere na Mu, dika ihe edeworo n'akwukwo nsọ kwuru, n'afọ-ya ka osimiri nke miri di ndu gēsi nērùputa.

Ihe ngwota i na-achọ site n'ezí dī n'ime gī n'ezie. I nwere ike na-ajụ m, "Onye nke Chineke, ọrụ, ahụike, ma ọ bụ visa nke m na-achọ dī n'ime m ..." n'ezie EE!! Akwukwo Nsọ kwuru na n'afọ gī ka osimiri ga-asọputa, ọ bughị otu osimiri nke mmiri ndu. Osimiri ahụ agaghị esi n'elu bja. N'agbanyeghị otu esi ekpe ekpere ma ọ bụ kpọkọ ya, ọ na-abja site n'ime. Kraist n'ime gī bu olile-anya nke ebube nile na ihe nile nke nyeworo gī ehighi ura abali. Mara na ngwota dnyere gī!

Cheta na Adam bụ nwa okorobja n'ogige ahụ, ma Iy na-akwaga n'ime ya. Chineke ruru naanj ihe dību n'ime ya, ọ bughị n'ezí.

Site n'ime gī, e nwere ngwota n'ihī na Kraist nọ n'ime gī. Kwuo ndu, na osimiri ndi ahụ nke mmiri ndu ga-eruba n'ozī gī, azumahja, alimdi na nwunye, ahụike, agumakwukwo na ihe niile! I bụ onye na-enye aziza, ma ka i na-agụ ozi amuma a, Mụọ Nsọ ga-enyere gī aka ichọputa ihe ngwota niile dī n'ime gī. Nye ihe niile gbasara ndu gī ndu site na okwu gī na nkwpụta gī.

NKWUWA AMUMA

Ahụ m ulọ nkwakọba ihe ngwota. Kraist nimem bu olile-anya nke ebube nile. A na m enye iwu ngwota maka ihe niile gbasara ndu m n'aha Jizos. Amen!

OMUMU MBAWANYE

Ndi Kọlọsi 1:27

**Aisaia 12:3 (KJV)**

Unu gēji kwa obi-utọ seputa miri n'isi-iyi nile nke nzọputa.

Erughị eru pụtara enweghị ma ọ bụ ụkọ ihe dị mkpa. Ọ nwere ike ịbụ na akurungwa, ma ọ bụ ọbuna ihe oriri. Mgbe ụkọ nri na-eme n'ime mmadu, ọ na-ebute orja ma ọ bụ ọbuna onwu. Ndu ime mmuo gi di ka mmadu nwere ike ita ahuhu ma ọ buru na i naghị eri ihe niile Chineke kwuru na i ga-enweta. Nzọputa bu nri kwesiri ekwesị, ngwugwu zuru oke nke ihe niile. O nwere ihe niile gbasara ndu nke gi. Otu ngwugwu nzọputa achoro maka ego gi ka achoro maka ahike gi na akuku ndi ozọ nke ndu gi.

Aisaia onye amuma kwuru ka e si 'olulu mmiri n'ile' nke nzọputa doputa. Baijul ekwughị otu "olulu mmiri" kama "olulu mmiri n'ile", nke pụtara na e nwere olulu

mmiri, ahụ ike, ogugu isi, na ihe nile. Ka i na-agu Akwukwo Nso, kesaa oge na mgbalị n'akuku ọ bula nke ndu gi. Keekwa mbo ime mmuo gi n'akuku niile nke ndu gi. O nweghị ihe ga-adị uko na ndu gi. Uwa ga-ahụ ebube na ndu gi.

Ka i na-agu ozi amuma a, weputa oge guo Okwu ahụ, kpee ekpere ma kwuputakwa ihe n'akuku niile nke ndu gi. I maara na mpaghara nọ n'uko na ndu gi, ma ugbu a bu oge iji weta nzọputa n'akuku niile nke ndu gi.

NKWUWA AMUMA

Nzọputa bu okè m ma taa a na m enye iwu ma kwuputa ka mpaghara ọ bula nke ndu m nwere onwe ya n'aha Jizos. Ego, ahike, ogologo ndu na mmetuta bu okè m n'afọ a n'aha Jizos!

OMUMU MRAWANYE

2 Corinthians 5:17

**Matii 13:58 (KJV)**

Ọ lughị kwa ọtutu ọlu di ike n'ebe ahụ n'ihị ekweghi-ekwe-ha.

Omenala bụ ụdị nkwenkwe na ememe a na-ebufe site n'otu ọgbọ gaa n'ọgbọ ọzọ. Ndj mmadụ na-ebi ma na-akpakorita site n'ọdinala ma ọ dị mma ma ọ bụ ihe ọjọọ na ihe ọ bụla anyị ghọrọ bụ ihe si na nke a pụta. Ọ bụ otu n'ime ike kachasi ike nwere ike imegide ndụ mmadụ. Akwukwọ Nsọ kwuru na Jizọs enweghi ike iru ọrụ ebube ọ bụla di ike mgbe ọ gara obodo ya. Rịba ama na Akwukwọ Nsọ ekwughị, "O meghi," ma ọ 'enweghi ike ime,' nke pụtara na ọ nwara ma daa. N'agbanyeghi na Ọ bụ Chineke n'anụ ahụ, e nwere ihe ndi ọ na-emeghi ka o meere ha n'ihị omenala. Ha mere Okwu Chineke nke enweghi mmetuta site na usoro nkwenye ha.

Taa bụ ụbọchị ọhụrụ; ọ bụ oge imegide omenala ọjọọ niile. Nghọta ọhụrụ gi bụ na ọganihu na ike bụ nke gi. Kwere ihe niile Chineke na-ekwu na-enweghi onyinyo nke obi abụọ. Ọ bụrụ na O kwuru na ego na-abia, n'ezie, ọ na-abia! Ọ bughị maka ebe a mụrụ gi kama ebe i na-aga. I na-aga ebe di anya n'enweghi obi abụọ ọ bụla; ọbụrụ na ha kwere na i gaghị agafe afọ ụfọdụ, naanị mee ka ha mara na i na-adị ndụ ogologo oge ikwusa idj-mma nke Jehovah. Ka ezinụlọ gi buru omenala ọhụrụ nke enweghi ọdida ma ọ bụ agahiaga. Meputa omenala ọhụrụ maka onwe gi na ezinụlọ nke gi.

NKWUWA AMUMA

Ana m emebi ọdinala ọjọọ ọ bụla na-esite n'usoro ezinụlọ m, a gọziri mụ na ezi na ụlọ m karịa ma anyị ga-ebi n'ụba ụbọchị niile nke ndụ anyị. Amen!

ỌMUMỤ MBAWANYE

Abụ Ọma 100:5

**Jon 6:63 (KJV)**

Ọ bu Mọ nēme ka madu di ndu; anu-aru abaghi uru ọ bula: okwu nke Mu onwem gwaworo unu, ha bu mọ, buru kwa ndu.

Mgbe ị na-ekwu okwu, cheta na ọ bụghị naanị okwu nkịtị na-esi n'ọnụ gị pụta ma wepụ ikuku dị girigiri. Okwu ndị ị na-ekwu nwere ike ịkpuzi ndụ gị maka ihe kacha mma ma ọ bụ nke kacha njọ. Ị nọ ebe ị nọ n'ihu okwu nke gị ma ọ bụ nke onye ọzọ kwuru. Tinye idimma na ọkọlọtọ n'okwu ndị na-esi n'ọnụ gị pụta. Nke a enweghị ihe jik-oro ya na ọndụ mmetụta uche gị; ọ bụ ihe niile gbasara ịkparịta ụka usoro ndụ gị site n'okwu. Ufọdu na-ekwu okwu ọma mgbe ha nwere ego n'akpa ha ma ọ bụ ihe ọma na-eme, ma ọbuna n'oge gị kacha njọ, ekwela ka okwu ọjọọ pụta n'ọnụ gị!

Jizọs kwuru na okwu ndị ahụ o kwuru bụ mmụọ na ndụ. Ị bụ akụkụ nke ahụ Jizọs ma okwu ọ bụla ị na-ekwu bụkwa mmụọ na ndụ. Ọ bụrụ na okwu nwere ndụ, ọ pụtara na ha apughị jinwụ anwụ. Ọ bụrụ na ị na-asụ asụsụ ụbiam, “ụbiam” ga-achọ ohere ọ bụla ịji mee ka ego funari gị. Kwuo “ihe ịga nke ọma,” na “ihe ịga nke ọma” ga-achọ gị ka ị nweta ọganihu na mmụba niile. Gbanwee asụsụ gị taa ka ị na-agụ onye ozi amụma a. Tinye idimma na okwu ị na-ekwu na afọ a, ị ga-ahụ ebube n'akụkụ ọ bụla nke ndụ gị.

NKWUWA AMUMA

M na-ekwu ọganihu, udo na ike n'akụkụ ọ bụla nke ndụ m. Ozi ọma na ebere ga-eso m ụbọchị niile nke ndụ m n'aha Jizọs.

ỌMUMỤ MBAWANYE

Ilu 18:21



Ndị Rom 5:17 (KJV)

N’ihi na asi na ọnwu si n’aka otù onye ahu chia, site na ndahie nke otù onye ahu; ndi nānata nbabiga-ókè nke amara ahu na nke onyinye ahu, bú ezi omume, gābu kari eze ri nne na ndu site n’aka otù Onye ahu, bú Jisus Kraist.

Ozugbo e kwuru ezi omume, ọtụtụ Ndị Kraist ga na-eche otú ha ga-esi dị ọcha n’anya Chineke na otú ha ga-esi enweta ya. Bajbұл kporọ ya “onyinye” ezi omume. Ị ma ihe “onyinye” pụtara? Onyinye bụ ihe ị na-agaghị enweta ma ọ bụ kwụọ ụgwọ ya. Ezi omume nye mụ na gị abụghị ihe anyị na-enweta kama ọ bụ ihe e nyere ndị niile natara Onyenwe anyị Jizọs Kraist n’efu. Ọ dighị ihe dị mma anyị ga-eme iji nweta ya, ma ọ bụ ngwugwu Chineke nyere anyị.

Ekwensu aghogbuna gị n’iche na ị nwere ike ime ihe iji nweta ezi omume site n’ọrụ gị. Ọ bughị site n’ọrụ kama site n’okwukwe n’ọrụ zuru oke nke Chineke. Mgbe Chineke na-ele gị anya ugbo a, Ọ nahụ gị site na ezi omume nke Jizọs Kraist. Ọrụ gị enweghị ohere ị nọchi n’ihi na ọ bụ ihe niile gbasara Ya ma ọrụ gị bụ naanị ịnata onyinye ahu.

NKWUWA AMUMA

Enwere m ezi omume nke Jizọs Kraist ma abụ m onye Chineke hụrụ n’anya, m ga-adị ndụ ihụ ka ngọzi ya na-apụta ihè na ndụ m n’aha Jizọs. Amen!

ỌMỤMỤ MBAWANYE

Taijọs 3:5



Matiu 28:19-20 (KJV)

Ya mere, ganu, me mba nile ka ha buru ndi nēso uzom, nēme ha baptizim bà n'aha nke Nna, na nke Okpara, na nke Mọ Nso:

A bịa n'egwuregwu, enwere mpaghara obodo, kontinent, wee banye ndi mmeri zuru uwa onu. Ufodu di ntakiri nke na ha bu naani ndi mmeri obodo; A maara ha naani n'obodo ha, o bughị ebe ozo. Ugbu a, ka i na-agu nke a, i na-etinye onwe gi na ngalaba i dinyere. Akwukwo nso anyi maka taa na-enye iwu nke na-abughị naani ndi na-eso uzo m ma o bu ndi pasto kama o bu nke anyi niile! O nyere mu na gi iwu ka anyi gaa nweta mba di iche iche.

Nsughari ndi ozo na-ekwu, "gaa ma mee mba ndi iche iche na-eso uzo m," nke putara echiche nke Chineke bu inwe obodo dum di ka otu ogbako gi. I na-ele Canada,

Lesotho, Dubai, na ndi ozo wee si na nke a bu otu ogbako m. I zuru uwa onu karia i bu nke obodo! Ka echiche gi gbanwee ka i na-agu ihe ozi amuma a.

Egbochila onwe gi naani na mpaghara obodo gi. Nwee nlegara-anya nke Chineke nihe niile. I bu nnukwu onye di njikere ichikwa okèala dum! Uwa na-echere gi ma ugbu a bu oge ahụ. Site n'ebe i no, site n'ije-ozu ruo n'azumahia, puo na-emeri okèala dum n'aha Jizos!

NKWUWA AMUMA

A kporo m maka mba di iche iche, adikwa m njikere imeri okèala dum. A na m enye iwu ma kwuputa na o nweghi ihe ga-akwugide m n'aha Jizos. Amen!

OMUMU MRAWANYE

Jeremaja 1:1-7



Ndj Hibru 11:33 (KJV)

Ndi sitere n'okwukwe merie ala-eze, lu ọlu ezi omume, nata nkwa di iche iche, kpu-chita ọnu ọdum.

Mgbe ị rutere n'òtù ndj agha, e nwere usoro nhazi dj iche iche na ọrụ dj iche iche nke ndj agha na-arụ. Ha niile nwere ike nọrọ na mkpuchi mana ụfọdụ ga-anọ na isi nri, ụfọdụ na-akwakwa uwe. Enwere otu pụrụ iche nke bụ ndj nọ n'ihu agha, ndj a bụ ndj na-eguzo n'ahịrị egbe. Ha dj njikere iche ihu na egbe na-ere ọkụ. Otú ahụ ka ọ dịkwa Ndj Kraịst na ndj ozi, e nwere ụfọdụ ndj nọ n'òtù ndj agha ma na-ezo n'ogige ndj agha ma ụfọdụ ndj dj njikere iburu ibu ọrụ nke igbanwe ụwa!

Akwụkwọ nsọ anyị maka taa na-ekwu maka ndj dike nke okwukwe. Ndj a bụ ndj dike bụ ndj dj njikere inọ n'ahịrị n'ihu. Mgbe

ọdum na mkpagbu niile b́jara, ha dj njikere iguzo n'ihu ozi ọma. Jụ ka ị na-akpachapụ anya maka Iso Ụzọ Kraịst gj, na-akpa ike n'echiche ọ b́la! Oge erugo ka i bilie dj ka onye ihu agha, gaa n'okporo ámá ma kwusaa ozi ọma. Jiri onyine gj mee ihe bara uru n'ihu alaeze ma mee mkpebi nke ọma taa inọ n'ihu maka ala-eze nke Chineke.

NKWUWA AMUMA

Ala-eze Chineke bụ maka ndj na-eme ihe ike, ahọrọla m ịbụ akụkụ nke otu ihu agha. Amara nke Chineke zuru oke maka ọrụ ọ b́la n'aha Jizọs. Amen!

ỌMUMỤ MBAWANYE

Matiu 11:12



1 Ndị Kọrint 3:20 (KJV)

Ya mere onye ọ bula anyala isi na madu. N'ihl na ihe nile bu nke unu.

Ọtụtụ oge anyi na-adabere na okwukwe anyi na njikọ, agumakwukwo, ma ọ bu mmetuta anyi. Onyeozl Pọl kwughachiri n'ebe a ka anyi ghara inwe otuto n'ime mmadu. Nke a putara na unu atukwasila mmadu obi, n'ihl na ọ bu Chineke nwe ihe niile ma ọ buru na anyi no n'ime Ya, anyi nwekwara ihe niile. Pọl onyeozl gara n'ihu kwuo, si: "Ihe niile bu nke gi". Okwu ahụ ekwughl na ufodu ihe bu nke gi, kama ha niile bu nke gi! Nkwalite i chorọ bu nke gi. Okwa nke i na-ebe akwa bu nke gi! Chineke nyere anyi ihe niile gbasara ndu na nsopuru Chineke.

I nwere ihe niile n'aka gi; naanl hu ya, kwuo ya ma nweta ya! Echiri gi echichi maka ndu

elugwe n'elu uwa, ndu nke enweghl ukọ ma ọ bu ihe ọ bula na-efu. Nna gi nwere igwe ehi n'elu otu puku ugwu, O kere nkume niile di oké onu ahia tupu i bia n'ua a. A muru gi n'ochichi; ya mere, ihe oma ọ bula gaghl akọ gi n'aha Jizos!

NKWUWA AMUMA

A muru m site n'elu ma ihe niile bu nke m. Ida ogbenye abughl okè m. Ihe oma ọ bula gaghl akọ gi n'aha Jizos. Aga m ebi ndu nke elugwe n'ua!

OMUMU MBAWANYE

Abu Oma 50:1-14



Luk 1:37 (KJV)

N'ihì na n'ebe Chineke nọ ọ dighi ihe nā-pughì ime.

Enwere mpaghara ka mma nke ì na-abanye ozugbo na mgbe ì natara Jizọs Kraìst wee nweta ihe ọmụma Ya zuru oke. A na-akpọ ya mpaghara "ikwe omume na-enweghi oke". Akwụkwọ Nsọ na-ekwu n'ebe Chineke nọ, ọ dighi ihe na-agaghì ekwe omume, nke pụtara mgbe ì nwere Kraìst n'ime gị, ì na-ebi ndụ ikwe omume na-enweghi oke. Ndụ gị ga-abụ eluigwe n'ụwa n'ihì na ì nwere onye okike n'ime gị, na Ya, ọ nweghi ihe agaghì ekwe omume!

Ka ì na-agụ ozi a maka taa, a na-ebugharì akụkụ ọ bụla nke ndụ gị n'ime mpaghara ikwe omume na-enweghi oke. Gaa maka ihe niile ì dara na mbụ ma ọ bụ ihe yiri ka ọ bụ nnukwu ọrụ nye gị, ì ga-agbakwa àmà

lọta, n'ihì na Chineke nọnyeere gị. Cheta, ì bụ akụkụ ahụ Jizọs dika Akwụkwọ Nsọ siri kwuo. Ọ bụrụ na o nweghi ihe ga-akwụsì Jizọs, a pughìkwa ìkwụsì gị. A na m enye iwu ma kwupụta na site n'oge a, ọ nweghi ihe ga-egbochi ọganihu gị ma ọ bụ gbuo oge ìga nke ọma gị n'aha Jizọs!

NKWUWA AMUMA

Ana m emerì, ọ dighìkwa ihe na-agaghì ekwe m omume. Kraìst ni-mem bu oilè-anya nke ebube nile. A ga m ebi ndụ nke eluigwe n'ụwa n'aha Jizọs. Amen!

ỌMỤMỤ MBAWANYE

Ndị Filipaì 4:11-13

**2 Pita 1:12 (KJV)**

N'ihì nka aghaghị m ichetara unu ihe ndia, ọ bu ezie na unu matara ha, emewo kwa ka unu guzosie ike n'ezì-okwu ahu nke dinyere unu.

Ụwa ime mmụọ na mkpughe adighi akwụsi kama ọ na-akpa ike ma di iche iche. Ọmụma ọ bụla i nwere banyere Chineke, hapu nnọọ ohere ka e si n'elu wuputa ozi ọhụrụ. Ọ bụrụ na i rapaara na nghota ochie, i gaghị adi iche na onye rapaara na apitị.

Akwụkwọ nsọ anyị di n'elu mechiri site n'ija anyị mma maka ibụ ndị e guzobeworo n'eziokwu di ugbo a. Rịba ama ka eziokwu di ugbo a, ọ putara na e nwere eziokwu gara aga na n'odinihu. Ụfọdụ mkpughe bụ eziokwu ochie nke ụka ka nọkwa na ya. N'ihì na i mara Chineke di ka onye na-arụ ọrụ ebube, ọ bụ mkpughe kama nke ochie,

ma di ka ọ di ugbo a, anyị maara na n'ime Ya ka anyị na-ejeghari, na-ebi ndụ, nke putara na anyị bụ ndị na-arụ ọrụ ebube. Anyị bụ ndị ọrụ ebube!

Krajst na-eme ihe niile site na anyị, ọ bughị maka anyị. Nke a bụ eziokwu di ugbo a, ụmụnna nwoke na nwanyị! Halleluya! Dịka anyị na-aga maka Okwu ahụ ma soro Chineke na-ekwurita okwu site n'ekpere na arịrịọ, anyị na-enweta mana ọhụrụ sitere n'Eluigwe. Chineke ga-amalite ihapụ eziokwu di ugbo a na ozi di mkpa maka odinihu gi, i ga-adikwa ọhụrụ karịa akwụkwọ akụkọ echi!

NKWUWA AMUMA

Site n'okwu nke Chineke, emebere m ka m bụrụ eziokwu di ugbo a. E ji Ihe iga nke ọma m na aka n'ihì na etinyere m n'uche zuru oke nke Chineke n'oge a. Amen!

ỌMỤMỤ MBAWANYE

2 Ndi Korint 5:7

**Luk 18:1 (KJV)**

O we tọrọ ha ilu izi ha na ha aghaghi ikpe ekpere mgbe nile, ma ighara ikwe ka ike gwu ha;

Bajbul kwuru na Chineke adighi ehi ura ma o bu tọrọ oru ura. Kedu ikike ma o bu teknuzụ na-eme ka Chineke ghara irahu ura ma o bu tọrọ oru ura. Nke a putara na Chineke enweghi unyaahu ma o bu echi n'ihu na o naghị arahu ura. O na-amu anya ma na-arusi oru ike n'ihu gi!

Akwukwo-nsọ anyi nke di n'elu na-egosị anyi otu anyi nwere ike isi banye n'otu teknuzụ nke Chineke, ikike ighara ida mba, ihi ura, ma o bu igwu ike. O kwuru na-ekpe ekpere ma ghara ida mbà, nke putara na oge i kwusiri ikpe ekpere, i ga-abanye n'oge ida mbà. Ekpeghị ekpere na-emebi oru gi. Site taa, mee mkpebi iweghachite aka gi

wee malite ikpe ekpere dika o ditubeghi mbu. O nwere ike ibu nkeji ole na ole nke iso Chineke na-akporita, mana o nweghi ekpere na-aga n'efu. Ekpere na-nye ndu na ikike n'akuku o bua nke ndu gi.

NKWUWA AMUMA

Ekpere m agaghi aga n'efu. Ana m etinye onwe m n'ekpere na Okwu Chineke n'ime afọ a nke eluigwe n'elu uwa, a ga m eji ogbugba-ama bja n'aha Jizos!

ỌMUMU MBAWANYE

1 Ndi Tesalonika 5:16-18



1 Ndị Kọrịnt 15:33 (KJV)

Unu ekwela ka eduhie unu: Nkparita nile ọjọ nēmebi omume ọma.

M na-agwa ndị mmadụ mgbe niile na ọ bụrụ na ị gosi m ndị enyi gị, enwere m ike ịkọ ọdịnihu gị ngwa ngwa. Achọghị m ibu amụma mana site n'jhu nnọkọ gị, enwere m ike ịgwa ebe ị na-aga na ndụ. Ndị ị jiri gba onwe gị gburugburu, nwere ike ịgbakwunye ma ọ bụ wepụ uru na ndụ gị. Akwụkwọ Nso kwuru na nnọkọ ọjọọ ma ọ bụ nzikọrịta ozi na-emebi agwa, nke pụtara na nnọkọ gị ma ọ bụ ndị gị na ha na-akpa nwere ike imebi gị ma ọ bụ wulite gị elu.

Wepụta oge ịji tugharịa uche ma mee nyocha gburugburu nke gị. Ọ bụrụ na e nwere ndị na-adighị atụkwasi gị uru, ọ dighị mkpa na-ịdebere ha na ndụ gị. Debe naanị ndị na-agbakwunye ndụ gị uru ma gbanwee gị

ka ị bụrụ ezigbo mmadụ. Ngwọta gị dị n'akụkụ gị, naanị ị ga-enyocha gburugburu gị wee bepụ nje ọ bụla na-eri nri na ọbara gị! Lelee akwụkwọ ekwentị gị wee pigharịa gaa na nomba niile, ị ga-achọpụta na ụfọdụ ndị anaghị etinye uru na njem Ndụ Kraịst gị, azụmahịa ma ọ bụ ihe ọ bụla na-abara gị uru na ndụ. Oge eruola ka ị bechapụ ha ma mee ka mmekọrịta dị mma nke ga-abara alaeze ahụ uru.

NKWUWA AMUMA

Ana m akwachapụ ahịhịa ọ bụla gbara m gburugburu ma amamihe Chineke ga-enyere m aka imepụta mmekọrịta bara uru ma njikọ m ga-abara alaeze Chineke uru. Amen!

ỌMỤMỤ MBAWANYE

Ilu 4:23



Ọ̀pupụ 14:15 (KJV)

Jehova we si Moses, Gini mere i nētikum? gwa umu Israel ka ha bulie ije.

Ụmụ Izrel chere nnukwu nsogbu ihu n'ịchọ isi na agbu ohu ndị Ijpt pụta. Mgbe Fero ahụ ọhapụrụ ha, o mesiri gbanwee obi ya ma malite ịchụ ha ọzọ. Nke ahụ bụ nkwasị ike nke onye iro. Ha chọtara onwe ha n'etiti ajọ ndị agha Ijpt na osimiri na-ebigbo ebigbo. Mgbe Mosis onye amụma chere echiche nke itiku Jehovah, ọ dị ka Chineke enweghị mmasị n'ige onye amụma ukwu ahụ nti. Azịza ya dị mfe, "ebekwala m ákwá kama ka ụmụ Izrel gawa n'ihu".

Taa ka ị na-ewere Okwu a, mee naanị ihe nkwuwa okwu maka ebumnuche gị. Enwere ike inwe ụfọdụ ihe iriaba ama nke nguzogide ma ọ bụ enweghị ike mana gaa n'ihu. Dị nnọọ ka Chineke nyere ihe ngwọta mgbe

ha rutere n'ókè osimiri uhie, Ọ ga-ewetakwa ngwọta mgbe ị rutere n'ókè nke mkpa. Azumahija ahụ ị maghị ka esi akwaga n'ókwa ọzọ na-agbanwe ka ị na-azọpụ ije n'ebe ị na-aga! Gaa n'ihu, ọrụ ebube gị ga-ezute gị n'ebe e kenwere gị ọrụ. Halleluya!

NKWUWA AMUMA

N'afọ a, enweghị m ike ịkwusị, amara nke Chineke zuru oke maka m inweta ihe ọ bụla m chọrọ inweta. A na m abanye n'ókèala ọhụrụ n'aha Jizọs. Amen!

ỌMUMỤ MBAWANYE

Ndị Filipai 4:11



Ọpụpụ 13:21 (KJV)

Ma Jehova nēje n’iru ha n’ehihie n’ogidi igwe-oji, iduru ha n’uzo; na n’abali n’ogidi oku, inye ha ihè; ka ha we nēje ehizie na abali:

Baịbụl kwuru na mgbe ụmụ Izrel hapụrụ Ijipit, Jehova ga-abụ ogidi oku n’abalị na ịgwé ojii n’ehihie. Chineke nyere ha ọ̀nọ̀dụ ihu igwe e ji akwa akwa na gburugburu ebe ha nọ iji chebe ha pụọ n’ọ̀nọ̀dụ ọzara siri ike. Ọzara dị nọ nke ukwu; oyi na-atụ n’abalị ma na-ekpo oke oku n’ehihie. Gụnyere ihe ọmụma dị otú ahụ, Chineke hōrō inye ha ọ̀nọ̀dụ ihu igwe na gburugburu ebe obi-bi. Ihe ndị Izrel na-enwe dị iche n’otú agbụrụ ndị ọzọ si na-ahụta.

Ka unu na-eri nri n’Okwu a, Jehovah kere unu ọ̀nọ̀dụ pụrụiche. Mgbe ndị ọzọ na-ekwu na e nwere mgbada, ị ga-asị na e nwere mbuli elu.

Cheta, ị bụ onye nnọchianya nke eluigwe; a na-enye gị nri site n’elu. Ọ dighị ihe a ga-atụ egwu na ụwa a n’ihi na anyị nọ n’ụwa, ma anyị abughị nke ụwa a. Gburugburu anyị si n’elu. Anyị na-ebi ndụ eluigwe na ụwa ma ndị na-abịa na gburugburu anyị ga-agba akaebe na ọ̀nọ̀nọ nke eluigwe.

NKWUWA AMUMA

A na m ebi ndụ eluigwe na ụwa ma abụ m onye nnọchite anya Kraịst ma amara nke Chineke ezuola m n’aha Jizọs!

ỌMỤMỤ MBAWANYE

Job 22:29



2 Ndị Kọrint 5:17 (KJV)

**Ya mere ọ buru na onye ọ bula di nime Kra-
ist, ọ bu onye ekèrè ọhu: ihe ochie agasi-
wo; le, ha aghọwo ihe ọhu.**

Akụkụ nke ụmụ mmadụ dị mfe inweta ụdị ọdachi na ọdịda niile. Ebumnuche kachasi nke onye iro bụ ichetara gị na ị bụ mmadụ, nke a mụrụ site na anụ ahụ na ọbara. Mgbe ị na-ekweta na nke ahụ, ị nyefere onwe gị nye Chineke nke ụwa a ma mmeri gị ga-ekwe omume.

Site n'ịdị na Kraist, Akwụkwọ Nsọ na-ekwu na ị bụzi ihe e kere eke ọhụrụ! Okwu a bu "ohu" bu okwu Grik "kainos" nke putara ihe e kere eke na-adibughi na mbu. Ị dịtụbeghi mbụ! Mgbe ha na-agbalị ichetara gị adighi ike na ọdịda gị gara aga, mee ka ha mara na ọ dịtụbeghi mbụ. Ị bụ ihe e kere eke ọhụrụ n'elu ụwa. Ọ dighi mgbe ị di adi, ọ

dighi mgbe ị na-emehie, ma ọ bụ mee ajoy omume ọ bụla.

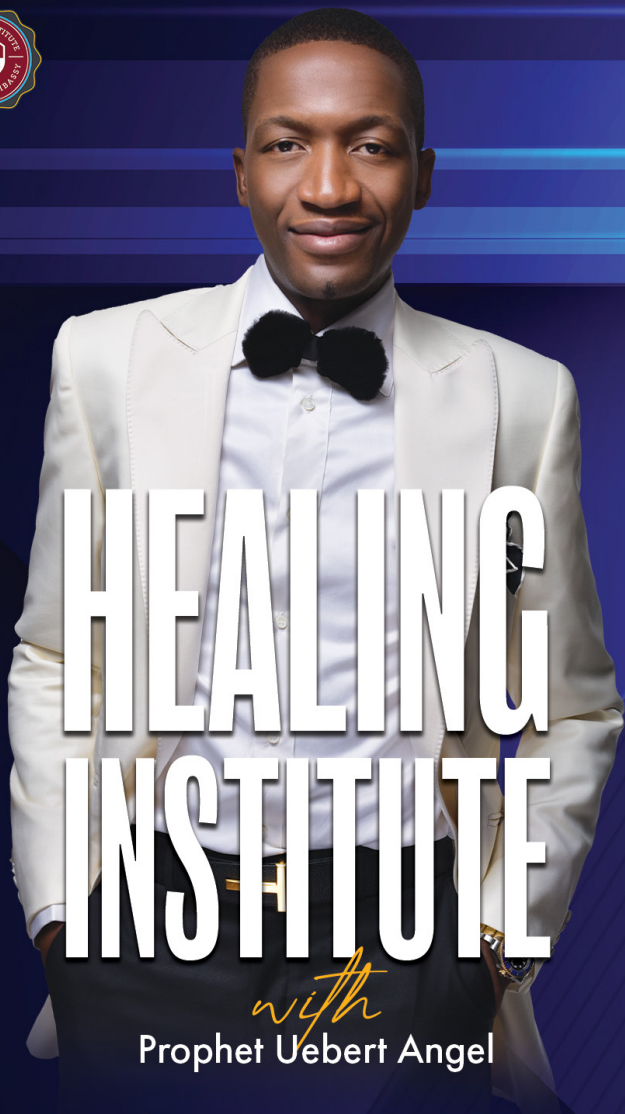
Dịka ị na-aghọta mkpughe nke a, ị ga-amalite igho ihe e kere eke ọhụrụ, na ịda ogbenye ga-abụ ihe gara aga n'aha Jizọs! Haleluya!

NKWUWA AMUMA

Abụ m ihe e kere eke ọhụrụ, m na-ebikwa n'ógbè nke ohere na-enweghi njedebe. Ike nke ụwa a abughị oke ikike m. Amen!

ỌMỤMỤ MBAWANYE

Ndị Efesọs 3:20



HEALING INSTITUTE

with

Prophet Uebert Angel

Networking the world with God's healing power...

BECOME A **PARTNER** NOW, VISIT

WWW.HEALINGINSTITUTE.ORG



Ọrụ Ndi-ozi 3:1 (KJV)

Ma Pita na Jọn nārigo n'ulo uku Chineke n'oge awa ekpere, bụ oge awa nke-iteghete.

Ụfọdụ Ndi Kraịst ga-asị, “Amaghị m otú e si ekpe ekpere”; mgbe ị na-amaghị ihe ị ga-ekpe na otú e si ekpe, ọ bụ oge ị ga-arịọ Mmụọ Nsọ, onye ga-akuziri gị asụsụ Ya, na-adịghị amị mkpụrụ na nkịtị uche ma dị ike n'ógbè nke mmụọ nsọ. Ka ị na-asụ n'ire, ọrụ ụzọ Eluigwe ghere oghe ka ndị mmụọ ozi na-agbadata na azịza gị. Ihe ndị ị na-adọga maka ya, n'azụmahịa gị, n'ime ezi-na-ụlọ gị, n'ime ije nke mmụọ gị, ka Mụọ Nsọ ga-arịọchitere gị dịka uche Chineke siri dị ka ị na-asụ n'ire. Elegharala ndụ ekpere gị anya n'ihu na nke ahụ bụ ihe na-akwado gị dịka Onye Kraịst. Were ya kporọ ihe!

Ndị na-eso ụzọ Jizọs tugharịrị ụwa ihu site n'iyinye uwe dị ize ndụ a na-akpọ “EKPERE”. Ndị na-eso ụzọ ahụ kechichiri n'ekpere nke na ọ ghọrọ ụzọ ndụ. Ha na-anọkarị n'ọnọdụ ekpere ruo n'ókè nke na ha kporọ otu awa nke ụbọchị ahụ “awa ekpere”. Ọ bụrụ ha ụzọ ndụ ha na-adịbu. Ka a sịkwa ihe mere ha ji tugharịa ụwa gbakwata azụ n'oge ha. Ekpere bụ ntọala nke Iso Ụzọ Kraịst. Ọ bụrụ na ị nwere ike nweta oge iyi rie nri, ị ga-enwetakwa oge iyi kpee ekpere.

NKWUWA AMUMA

Abụ m ụlọ ike ekpere. Ama m na ekpere abụghị ihe niile, mana ekpere na-agbanwe ihe niile. N'afọ a, ndụ ekpere m ga-aga n'ihu na-aga n'ihu na-ebi ndụ Eluigwe n'ụwa. Amen!

ỌMỤMỤ MBAWANYE

Abụ Ọma 55:17



Ndị Efesọs 3:20 (KJV)

Ugbu a nye Onye ahu puru imebiga ókè nke-uku ri nne kari ihe nile nke ayi nāriọ ma-ọbu nke ayi nātughari uche, dika ike nke nālusi ike nime ayi si di.

Mgbe ị na-etinye oke na ike Chineke na ndụ gị, nke ahụ bụ oke ike Chineke ị ga-ezute. Mgbe i wepụrụ erughị eru ma mara na ọ bụ Jehova El Shaddai, bụ Chineke nke nwere ọtụtụ ara, ị ga-aghọta na ohere ya itinye aka ná ndụ gị enweghị njedebe. Ike ya dị n'ebe ahụ ịrụ ọrụ n'ime gị na site na gị, ya mere malite iji ike nke Chineke na-enweghị njedebe nke na-arụ ọrụ n'ime gị taa, ma ị ga-emere Ya ihe ọ bụla. Kwụsị ịkpa onwe gị ókè n'ihe Chineke kpọrọ gị ka i mee. Mgbe Chineke na-agwa gị okwu, o nwere ike ime ihe ahụ O kwuru n'aha Jizọs.

Igụ ihe odide nke taa, ị ga-aghọta na Chineke nwere ike; ya bụ, O nwere ikike ime ihe ọ na-ekwu. M na-agwa ndị mmadụ mgbe niile na ọ bụ ihe m na-ekwu na-ekpebi uru m bara, na ọnyị ọgụgụ ndị ọkachamara na-eche banyere uru m abụghị ihe mgbochi. Ikike Chineke dị oke egwu ma kwuo n'ụzọ doro anya ebe a na ọ karịrị ike nghọta ma ọ bụ ikike iche echiche anyị. Nsogbu a na-enwe n'ọtụtụ Ndị Kraịst bụ na ha aghọtabeghị n'ụzọ doro anya na Chineke na-egosipụta ike ya na imebiga ihe ókè.

NKWUWA AMUMA

Echiche m banyere ike ọrụ nke Chineke ga-agbasa. Enweghị m ike ịnwere oke; Ndụ m ga-emetụta ọgbọ m, a ga-edekwa ya n'Eluigwe iji gosipụta ike Chineke gosipụtara n'ụwa n'aha dị ike nke Jizọs!

ỌMỤMỤ MBAWANYE

Ndị Rom 16:25



1 Samuel 30:8 (KJV)

Devid we jua Jehova ase, si, Ọ buru na achuam usu a n'azu, m'gēru ha aru? Ọ si ya, Chua: n'ihī na i ghaghi iru ha aru, i ghaghi kwa inaputa ha ihe nile.

Okwu a bu "nchuso" n'asusu Hibu bu "rādaph" nke putara igbaso, na-enwekari ebum n'obi imegide, ichu, gbalaga, ichu nta. Devid we jua Jehova ase mgbe ndi Amalek wakporo obodo-ya, naputa kwa agburu-ya, na ndi-agma-ya, ebumnobi doro anya bụ iji iro achu. M na-agwa Ndi Kraist na a chorọ ọkwa ọfọdu nghota na echiche iji mee azumahia. Echiche di n'ebe ahụ bụ na Ndi Kraist ga-eweda onwe ha ala na obioma ma nabata ihe niile, ọbụlagodi mgbe ekwensu na-apunara ha ezinulo ha, ihe onwunwe, ahụike, nkwalite, ego na ọrụ!

N'ime afọ nke eluigwe n'ụwa, ekwuru amụma banyere ndu gi, ugbu a, i ga-rādaph; pua weghachi ezinulo gi, kpalite ihu-nanya nke dara oyi, chua onye iro n'omuma-ulo-ikwu-ya, were ihe ahu ọ kwatara n'aka-gi. E kwesighi inwe nkweghachi azu, ilaghachi azu, na imebi iwu ruo mgbe i weghaara ihe nke gi.

NKWUWA AMUMA

A na-eme ka m nwee ike ichu ndi iro wee nweta ihe onwunwe m. Enwerem Jehovah n'akukum ya na usu-ndi-agma nke Elu-igwe; ya mere, mmeri m doro anya n'aha Jizos!

OMUMU MBAWANYE

Jenesis 14:16



1 Ndi Kọrint 4:20 (KJV)

N'ihị na ala-eze Chineke adighi n'okwu-ọnu, kama n'ike.

Ihe àmà, enweghị ike bụ nnọọ ihe àmà na-egosi na Chineke anọghị ya. A ghaghị inwe ngosiputa nke ike iji gosi nkwardo Chineke. Ka m kwuputa ebe a na inwe ike apụtachaghị nnọọ na Chineke nọ. Enwere ike inwe nkwa okwu nke okwu, mana ọ bụrụ na enweghị ike iji gosiputa ọchịchị idị elu nke Chineke, mgbe ahụ ọnụ nke Chineke na-aghọ ihe arụmụka. Anyị na-ebi n'ụwa na ọgbọ nke na-achọ ihe ịrịba ama, ọrụ ebube na ihe ebube. Ọbuna n'oge Jizọs, oké ọchịchọ na inụ ọkụ maka ihe ịrịba ama agbachighị nkịtị.

Enwere ibu nke ihe akaebe a chọrọ iji gosi na Chineke anyị na-agwọ ọrịa ma na-enye,

na Chineke karịrị ike ime ihe karịrị nke ahụ, karịa nke anyị nwere ike iche ma ọ bụ chee echiche. Rịba ama onye ọ bụla nabatara Jizọs dika Onyenwe ha na Onye Nzọpụta ha nwere ikike ime ihe ịrịba ama, ihe ebube na ọrụ ebube n'aha Jizọs. Enyere gị ike ogologo oge gara aga, mana ole n'ime ike ahụ ka ị meputara? Ugbo a bụ oge ị ga-ebili wee gosi ebube Chineke site n'igwọ ndị ọrịa; agupula onwe gị ma chee na ọ bụ ọrụ ụfọdụ ndị ahọputara, mba! Unu nwere Mọ Nsọ nime unu nke nālu ọlu; Naanị ihe Ọ chọrọ bụ nnweta gị, ọ bughị ike gị.

NKWUWA AMUMA

Mu onwem nēje ije n'ike, nējeghari n'ihe-iriba-ama na ọlu-ebube, abughị m ihe efu, kama e juputara m n'ike na ebube nke Onye-nwe-ayi. Amen!

ỌMUMỤ MBAWANYE

Ndi Rom 1:16



Ndị Rom 14:4 (KJV)

Gi onwe-gi nke nēkpe onye nējere onye ọzọ ozi, i bu onye? ọ bu n'ebe Onye-nwe ya onwe-ya nọ ka ọ nēguzo ma-ọbu nāda. Ma agēme ya ka o guzo; n'ihi na Onye-nwe-ayi puru ime ya ka o guzo.

Afọ ndụ m n'ije ozi kuziiri m ọtụtụ ihe, ma nke ime mmụọ ma nke anụ ahụ. As a son of the Onyeozu nke oge ikpeazu a, pasto Chris Oyakhilome, onye ọchịagha n'okwukwe, ji amamihe bịa. Otu n'ime ihe m mụtara n'aka onye nke Chineke m bụ ịnakwere na ịkpọ onye ọ bụla ihe ha chọrọ ka a kpọọ ha. Dika ọmụmaatụ, ọ bụrụ na onye nke Chineke chọrọ ka a kpọọ ya "Bishop" i na-akpọ ya "Bishop", ma ọ bụ "Archbishop", ka ọ dj. Ihe ọ bụla aha ahụ kwuru, ka ọ dj. Onyenweanyị Jizọs bụ Nna-ukwu nke anyị niile. M na-agwa ndị mmadụ ka ha ghara ịnọdụ ala n'ọnọdụ ha chọrọ ịghọrị Chineke,

n'ihi na naanị Chineke anyị bụ onyeikpe ezi omume.

Akwụkwọ-nsọ nke taa na-enye anyị echiche etu Chineke siri dj, onye maara ọgwụgwụ site na mmalite, na-emeso ndị ohu Ya. Nkebi ahịrịokwu siri ike dj na njedebe nke ederede, "n'ihi na Onyenwe anyị nwere ike ime ka ha guzoro" kwesiri ime ka ị ghọta na Chineke nwere obi ebere. Ihe ọ bụla ị nụworo n'ebe ahụ banyere ndị ohu Chineke, ọ bụ Jehova na-ekpebi. Ọrụ kacha mkpa gị dj ka Onye Kraịst n'ọnọdụ ọ bụla metụtara odibo nke Onye-nwe-ayi bụ ikpe ekpere, kwalite ma wulite ha ebe enwere ike.

NKWUWA AMUMA

Abụ m onye agbamume nye ọtụtụ; M'gaghi-eme ka ọ daa mbà, M'gaghi-akwatu kwa ihe Jehova wulitere. Amaara m na Chineke pụrụ iwuli onye ọ bụla elu ọbuna mgbe ọ dara ugboro asaa.

ỌMỤMỤ MBAWANYE

Ilu 24:16

**Aisaia 53:7(KJV)**

Achiri ya n'ihe-ike, ma ya onwe-ya wedara onwe-ya n'ala, we ghara isaghe onu-ya; dika aturu nke anakpuru ije n'ogbugbu-ya, na dika nne-aturu nke dara ogbi n'iru ndi nakpacha ya aji; e, o dighi-asaghe onu-ya.

Anyị na-erute ebe nghota na-akuda eziokwu. Ndi Kraist aghaghi ighota na anyi na-ebi n'owa nke na-eyi ekwensu di ka ihe nnochianya nke eziokwu, ma Jizos bu eziokwu. Jizos bu eziokwu kacha, ihe kacha mkpa, na nkowa nke eziokwu. Taa, anyi nwere mgbasa ozi ndi na-eduzi eziokwu bu ndi na-amaghj eziokwu. E mewe uma mee mgbaljiji nwalee ndidi na nrubeisi Ndi Kraist. Nyiwe mgbasa ozi ohana-atu egwu mmetuta nke Chineke n'owa, n'hi ya, ha na-ekpuchi onu Ndi Kraist.

! ga-aghota na okwukwe anyi na-aru oru n'olu, ya mere, anyi ga-ekwu okwu iji kwatuo ihe mgbochi na imeri okèala. O buru na amachibidoro anyi ikwu okwu di ka Onye Kraist, o di ka igbutu ikuku ndu nye mmadu. Enyere anyi iwu na Job 22:28, si: "I ga-ekpebikwa ihe, e wee mee ka o guzosie ike nye gi: ihè ahụ ga-amukwasikwa uzọ gi nile." Ya mere, i ga-ahụ na igbachi nkiti abughj nhoro maka anyi, nogide na-ekwu ya, ma mbuli gi ka mmadu niile ga-

NKWUWA AMUMA

Aga m aga n'ihu na-ekwu okwu Chineke na-adighj agha agha maka ndu m, ezinulo m, na ego m. M gaghj agba nkiti; A ga-anu olu m ka o gbanwee akara aka ma guzobe ochichj n'aha Jizos di ike.

OMUMU MBAWANYE

Oru Ndi-Ozi 8:32



Matiu 24:7 (KJV)

N'ihì na mba gēbili imegide mba, ala-eze gēbili kwa imegide ala-eze: oké unwu na ala-oma-jijiji gādi kwa n'ebe di iche iche.

Anyị aghaghị ịghọta na ihe ndị na-eme n'ụwa abụghị ihe efu. Ọdabara bụ mgbe Chineke na-ahọrọ ka aghara jma aha. Chineke bụ Alfa na Omega, nke pụtara onye na-amalite mmalite ma mechaa ọgwụgwụ. Chineke nke wepụtara oge ịgụ ogologo ntu-tu dị n'isi gị ma nwee mmasị n'ihe niile dị n'ime gị dị egwu! Mgbe ị ghọtara ụbara nke onwe gị site n'ime pụta, ị mara na Chineke adighị ewere gị iwe kama Ọ na-akpa ngala n'ihì gị. Anyị nọ na eschatos, ọgwụgwụ nke ọgwụgwụ, ma okwu Jizọs na-enwe mmetụta dị ka oge nke e kwuru ha, n'ihì na ọ na-ahụ ọgwụgwụ site ná mmalite.

Site n'akwụkwọ nsọ nke taa, ịkwesighi ka a gwa gị na anyị nọ na njedebe; ihe ịrịba ama niile dị ebe a na-ahụ ha n'enweghị mgbagha. Ihe na-eme gburugburu anyị bụ Eze Jizọs n'onwe ya buru amụma ya ogologo oge gara aga. Anyị enwetala ọrịa na-efe efe nke zuru ụwa ọnụ nke a na-ahụbeghị mbụ. Ozi ọma ahụ bụ, dika Onye Kraịst, a naghị ejide gị n'amaghị ama ka ihe ndị a na-eme. Akwụkwọ Nsọ, n'ezie, na-agwa anyị ka anyị nwee obi ụtọ mgbe ihe ndị a na-eme n'ihì na mgbe ahụ mgbapụta anyị di nso. Nwee obi ụtọ, Okwu ahụ na-arụ ọrụ!

NKWUWA AMUMA

A mụrụ m maka oge dị ka nke a ka m metụta mba dị iche iche, ikesa akụ na ụba nye mba dị iche iche, abụ m olu Chineke nye ọgbọ a, enweghị m ike ịgbachi nkịtị, m ga-anọgide na-ebili n'aha Jizọs dị ike!

ỌMỤMỤ MBAWANYE

Luk 21:11

**Ndị Efesọs 2:10 (KJV)**

N'ihì na ayi bu ọlu-Ya, ndi ekèworo nime Kraist Jizọs ime ezi ọlu, nke Chineke doworo na mbu ka ayi we jeghari nime ha.

Chineke si n'ájá kpụọ mmadụ, ma kunye mmụọ nke na-enye ndụ n'ime ya, mmadụ wee ghọọ mkpụrụ obi dị ndụ. Ihe anyị ga-aghọtariji bụ na Chineke enweghị ike ịdaba ala itinye ume ndụ a n'ime mmadụ, ọ bụ ịkpọrọ mmadụ isiala ma ọ bụ ife mmadụ ofufe, Chineke enweghịkwa ike ife mmadụ ofufe. Enyere ume nke ndụ n'ọnọdụ Chineke chere na o kwesiri ekwesị na mmadụ ga-egosiputa onyinyo ya na àgwà ya. Nsughari mbụ ahụ "dị ala karịa chi" dị ala karịa Elohim (Chineke dị ike) n'onwe ya, ọ bughị ndị mmụọ ozị.

Ọ bụrụ na otu mmụọ ahụ nke mere ka Jizọs si na ndị nwurụ anwụ bilie bi n'ime gị, a

na-atụkwa anya ka ị gosiputa ike dị ka onye so n'ụdị Chineke. Ị pughị iburu mkpụrụ ndụ ihe nketa nke Chineke ma na-ejeghari na-ekewapụ ike. Mba, ọ gaghị ekwe omume! Malite iji nkwuwa okwu na ike Chineke nyere gị mee ihe, emela ihere, ọ ga-abụ nganga ga-egbochi gị ikwu okwu dị ka okwu Chineke. Kwuo ihe ịchọrọ ịhụ na akauntụ ụlọ akụ gị, kwuo nkwụsi ike na azụmahia gị, ma tọọ anya ka ọ mepụta. Kwuo ọnụ ọgụgụ na usoro iheomume, ọ ga-eju gị anya otú ndụ gị ga-esi gbanwee n'aha Jizọs!

NKWUWA AMUMA

M na-ekwu ugbu a na ego na-abịa na akauntụ akụ m, m na-ekwu ugbu a ịrụpụta ọrụ na azụmahia m. Ndụ m ga na-egosiputakarị ihe kacha mkpa na ọdịdị Chineke dị n'ime m mgbe m na-ekwu okwu.

ỌMỤMỤ MBAWANYE

Aizaia 19:25



Jenesis 1:28 (KJV)

Chineke we gọzie ha: Chineke we si ha, Muanu ọmùmù, banu uba, juputa uwa, buda ya n'okpuru onwe-unu; nwekwanu ike n'aru azù nke oké osimiri, na n'aru anu-ufe nke elu-igwe, na n'aru anu nile ọ bula di ndu nke nākpụ akpụ n'elu uwa.

Ị bụ nkà na ụzụ Chineke nyere ikike ime ihe site n'oge e kere eke, ike nke imeri, ịchikwa, na imejuputa ihe niile a ka akpanyere n'ime gị, ya mere ụkọ na ọrịa ekwesighi ịbụ akụkụ nke ndụ gị, n'ihì na ị nwere ụdị ndụ Zoe iji rụkwaa akụkụ ọ bụla nke ndụ gị nke na-adighi arụ ọrụ. Site na ndabara, ndụ gị bụ ihe atụ nke ndụ Chineke, ya mere ịmị mkpụrụ na ụbara ego bụ àgwà gị. Mgbe ị naghi arụ ọrụ nke ọma, kwụsị ịchọ ihe ngwọta n'ebe ọzọ, ebe ọ bụ na ị nwere ihe ndị e ji emepụta nkà na ụzụ iji chọpụta mmejọ gị na inye ọgwụgwọ n'Okwu Chineke.

Edere akwụkwọ ntuziaka Chineke nyere mmadụ n'ime akwụkwọ nsọ nke taa. Ihe niile dị mkpa ka mmadụ na-arụ ọrụ ma na-achị ka e tinyere n'ime ya site n'okwu ndị a dika Chineke kwuru. Ị nwere ike ịhụ ugbo a ihe mere m ji sị na ọrụ ahia m dị n'okwu m na-ekwu. Nke a na-aga maka Onye Kraịst ọ bụla; e nyewo gị ikike ịchị ihe niile, ma mkpụrụ ndụ ihe nketa na-amụba, na-amụba, ka agbanyere n'ime gị. Chineke tinyere gị ịhụ maka ihe O kere eke na ike ịchikwa na ịchị ihe na-abjakwasị gị.

NKWUWA AMUMA

Ana m ebu mkpụrụ ndụ ihe nketa nke Chineke ma mmụọ nke Chineke bi n'ime m. Enweghị m ike ịda. N'ime afọ a nke eluigwe n'ụwa, ndụ m ga-enwu iji gosi ebube Chineke n'aha Jizọs.

ỌMỤMỤ MBAWANYE

1 Ndi Korint 2:13

**Matiu 14:29 (KJV)**

Pita we si n'ugbo rida, je ije n'elu miri ahu, ijekuru Jizos.

Isi okwu i ga-eme ka o puta ihè n'ama-okwu a bu "bja". Echiche nke ndi na-eso uzò, egwu, na ujo niile kwusiri mgbe Jizos gwara ha, si, "bja". O bu ezie na n'amaokwu bu uzò nke otu isiakwukwo ahu, o bu Pita rjoro Jizos ka e nye ya iwu ka o bja, ma nani Jizos siri "bja" n'akpotughị aha, o putara na onye o bu na n'ime ndi na-eso uzò ya ma o bu ha nile gaara esi n'ime ya puta.

Eziokwu ahu bu na Pita ji obi ike mee nzokwu mbu mgbe e nyesiri ya iwu site n'aka Onyenwe anyi Jizos putara na o chosi ike itinye okwukwe ya nomume, si otu ahu na-emegide okwukwo nke mmiri site n'ije ije n'elu ya. O buruhaala na Pita lekwasi Jizos anya, o na-eje ije n'elu mmiri

nke oma. Naani ihe mere Pita ji mikpuo bu mgbe o leporu anya n'ebe Jehova no.

I ga-aghota ma o buruhaala na i na-elekwasi anya na Jizos, ahumahu gi kariri nke mmadu agaghị agwu agwu, azumahia gi ga-aga n'ihu na-eto eto, mmetuta gi na idi mkpa gi ga-aputa ihè. Ka Jizos buru ebe mgbaba gi, ota nchekwa gi ka O na-aga n'ihu na-ekwu "bja," na n'ezie, i gaghị agbada!

NKWUWA AMUMA

Ihe m lekwasiri anya doro anya na ndi na-akpari m agaghị eme ka kpoo isi. Akporo m ka m mee ihe ukwu, agaghị m ada mbà ma o bu daa ruo mgbe odinihu Chineke nyere m ga-aputa ugbu a na ruo mgbe ebighi ebi n'aha Jizos.

OMUMU MBAWANYE

Mak 9:23



Luk 17:1 (KJV)

O we si ndi nēso uzọ-Ya, Ọ bu ihe nāgh-
aghi ime na ihe nēme ka madu ma n'onyà
gābia: ma ahuhu gādiri onye ahu, nke ha
nēsìte n'aka-ya bia.

Ezi Onye Kraịst aghaghị inwe mmụọ a
pụrụ izi ihe ịnakwere mgbazị na ịba mba
n'ezìokwu ijì mee ka ndụ ya ka mma. Ọ
bụrụ na ị kpebie na ị gaghị agbanwe, n'ezie,
a ga-ewere mmezi kachasị mfe dị ka mme-
jọ. Enweghị ngbaghara eloro site n'ìwe iwe
dị ka nsi nwayo nke onye nēwe iwe nēwe.
Nke a ga-eji nwayọọ nwayọọ mebie ume
gị, mebie ọhụụ gị ma mebie ihe ị na-ele-
kwasị anya, ekwela ka ndị iro ghọgbuo gị.
Ekwela ka iwe we gị iwe maka obere ihe
ma ọ bụ ihe ndị na-adighị mkpa. Họrọ inwe
ọñụ n'agbanyeghị ahụhụ. Mụta ịgbaghara
mmehie mgbe a kpasuru gị iwe, abụkwala
onye e si n'aka ya mee ihe ọjọọ.

Akụkụ Akwụkwọ Nsọ nke taa na-enye echiche na iwe bụ ihe a na-apughị izere ezere ná mmeso anyị na Ndi Kraịst ibe anyị. Otú ọ dị, Onye Kraịst nke jupụtara ná mmụọ ekwesighị iwe ma a gbazie ya. Uto ime mmụọ, mgbe ụfọdụ, apughị ime n'iche ma ọ bụ mgbazị. Odikwasiri onye nke Chineke ịgbazị na iwuli elu, ihe niile a na-eji ịhụnanya na-ewusi Onye Kraịst ike. Nna nke hụrụ ụmụ ya n'anya ga-adọ ha aka ná ntị site n'ebumnobi nke iwuli ha elu maka ọrụ ka ukwu n'ọdinihu. N'oge amụma, m na-agwa ndị mmadụ ka ha nabata ụdị ahụ erughị ala maka nkeji ole na ole ma nweta ndụ dị ebube nke ụbara maka ndụ niile. Ka nke a bụrụ echiche gị.

NKWUWA AMUMA

Obim na-eguzosi ike n'ebe Jehova nọ, Ọ gaghịkwa akwagha site na mkpasụ iwe, n'agbanyeghị na ha siri ike. M ga-enweta ike m site n'okwu Chineke wee kwuputa mmeri nye mmejọ ọ bụla n'aha Jizọs!

ỌMŪMŪ M̄AWANYE

1 Pita 2:23



Matiu 13:25 (KJV)

Ma mgbe madu nāraru ura, onye-iro-ya bi-ara we gha kwa ata n'etiti ọka, we la.

N'ime akwụkwọ-nsọ a, onye iro akoghị mgbe Ọgha mkpụrụ nọ na-amụ anya; ndị iro apụtaghị mgbe Ọgha mkpụrụ ahụ nọ na-amụ anya ma na-agma mkpụrụ. Ndi iro nọ n'ebe dị anya n'ebe dipụrụ adipụ n'ohia mgbe e wepụrụ Ọgha mkpụrụ n'ura. Ndi iro malitere igha ata na-egbu egbu ya mgbe Ọgha mkpụrụ ahụ nọ n'ura! Nke a bụ afo nke eluigwe na ụwa. N'eluigwe, enweghị ụra, enweghị oge maka ụra ehiehie. N'uzo doro anya, na obere ụra bụ ụzọ iji nye ndi iro ohere ibanye n'ubi gi, azumahia gi, ego gi, alụmdi na nwunye gi, nye umu gi, nwunye gi, na oru gi!

Nsogbu anyi nwere na Ụka bụ otutu Ndi Kraist na-arahu ụra; ụfodu na-eburu ya gaa

Ụka! N'afọ a nke "EGO" maka ndi na-azu ahia, oge adighizi ihi ura. Mee ka anya gi saghee iji chebe ezinulo gi puo na mwakpo mberede o bu la sitere n'aka ndi iro. Jide n'aka na ikuku o bu la di n'ulo gi juputara na onuno nke Chineke nakwa na i bu maka oru nna gi. Bai bu! si otu a kwuo ya n'llu 6:10-11: "Obere ihi ura, rahụ ura nke nta, njiako nke aka iji zuru ike; ida ogbenye ga-abiakwasikwa gi di ka onye ohi na ukọ di ka onye ji ngwa agha."

NKWUWA AMUMA

Abu m onye na-agbaji ihe mgbochi. Abu m onye na-agafe ahiri. Abu m onye mmeri, o bughị onye e meruru. Agakwaghị m ihi ura ma na-agba ya ruo mgbe m rucha ruo Chineke nyere m! Halleluya!

QMUMU MBAWANYE

Abu Oma 127:2

**1 Ndị Kọrint 3:6 (KJV)**

Mu onwem kuru osisi, Apọlos kwọsara ya miri; ma ọ bu Chineke nēme ka ọ nāba uba.

A na-ekwukarị na Chineke achọghị ikike gị kama ọ djdị gị. Chineke bụ onye na-eme ka ndị a na-akpọ ruo eru. Mgbe ị na-eme ka onwe gị ghara iru eru ijere Chineke ozi ma nwee mmetụta na-adighị ike, ghọta na a na-eme ka ike Chineke zuo oke na adighị ike gị. Mgbe ị na-ewepụta onwe gị, ọ na-adị mgbe niile ihe ị ga-eme n'ụlọ nke Onyenwe anyị. Enwere otu mpaghara ebe onye ọ bụla tozuru oke, nke ahụ bụ inye ihe iyi hụ na ozi ọma nke amara Chineke na-agbasa na mba niile na kontinent niile. Mgbe ị na-atụle nke a dị ka ụdị ozi, ị ga-ama na mgbe ọ bụla onye nke Chineke na-ejegharị na-arụ ọrụ ebube na ọgwụgwọ, na gị na ya nọ.

Akụkụ Akwụkwọ Nsọ nke taa na-ekwu maka usoro okirikiri atọ metụtara ma a bịa n'ije ozi n'ime ahụ Kraịst. Ndị na-ebido usoro a bụ ndị na-akụ ihe, mana ikụ Ụka bụ naanị mmalite. A ghaghị iyi Okwu ahụ na-agba Ụka mmiri mgbe nile na mgbe dum. Ọ kwesiri imasị gị itinye aka na ozi na ngalaba ọ bụla na ikike ọ bụla. Ihe mgbaru ọsọ kasinụ bụ ikwalite alaeze Chineke. Ozugbo ị nwere mmasị na ngalaba ọ bụla n'ime ozi, were ya dị ka ọkpụkpọ gị; echela ka ajuo gị. Nye ije ozi.

NKWUWA AMUMA

Enwere m ọkpụkpọ oku na onyinye iyi sonye n'ọrụ nke Chineke. Apụghị m inọdụ ala ma ọ bụ na-akpachapụ anya ọzọ, ana m ewere ya n'obi na ozi m ga-eme ka alaeze Chineke gaa n'ihu ugbo a na mgbe niile n'aha Jizọs!

ỌMỤMỤ MBAWANYE

Matiu 6:33



Diuteronōmi 2:25 (KJV)

M'gāmalite itiyekwasi ujo-gi na egwu-gi n'iru ndi nile n'okpuru elu-igwe nile, ndi gānu akuko-gi, ma kwa jijiji, o gēgbu kwa ha ngbu n'ihī unu.

Ọpupu ụmụ Izrel site n'Ijpt ka edoro anya n'okwu Chineke gwara Mozi na ha ga-enweta ala nke na-eru na mmiri ara ehi na mmanụ aha. Chineke bu nchota uzọ ha (GPS) bu onye dufere ha n'oke okpomoku nke ozara n'okpuru elu igwe ojii n'ehihie iji mikpoo okpomoku na ogidi oku n'abalijiji nye ha okpomoku site na oyi na-atu n'abalijiji. Atumatu Chineke nke ichekwa ndu ha puru iche na nke a na-enwetubeghi udi ya. Nke a bu otu Chineke ahu anyi na-ejere ozi onye atumatu ya bu ibi n'ime anyi ugbu a ka o ghara inwe ebe obibi mgbe ufodu kama ebe obibi na-adigide adigide.

Mara na mmuo Chineke di n'ime gi, naani onuno gi ga-akpali mmadu n'ihī nke onye i bu. Mgbe i putara na ebe a, i ga-abu onye na-eme ihe, ihe i na-ekwu ga-ada uda na ike. Nke a bu onye i bu na Kraist. Akporo gi ka i bja na mba ndi na-eso uzọ, gbajie azu ida ogbenye nke wakporo ezinulo gi ruo ogbo di iche iche, wee jee ozi di ka ihe ndota iji dota ego n'afọ a nke Eluigwe n'ua.

NKWUWA AMUMA

Okwu Chineke enweghi ntupo, na akuko ya gbasara ego m agaghi a bu ihe iru uka. Ana m ako ozi oma, okwu m ma-ekwu abughi ihe efu. Ha na-ebu ike ma juputa na ndu. Abu m onye Chineke kwuru na m bu. Amen!

OMUMU MBAWANYE

Opupu 23:27

**Ọrụ Ndi-Ozi 20:24 (AMP)**

Ma anaghị m agụ ndụ m dị ka ihe bara uru ma ọ bụ ihe m hụrụ n'anya, ka m wee [ji ọhụ] jezuo ụzọ m na ije ozi nke m natara n'aka Onyenwe anyị Jizọs, ịgba akaebe n'ikwesị ntụkwasi obi banyere ozi ọma nke Chineke [nke dị oké ọhụ ahịa, amara na-erughiri mmadụ] [nke neme ka ayi pua n'ikpe-omuma nke mmehie, we nye ayi ndu ebighi-ebi].

Mgbe m malitere ikwusa ozi ọma na ikuzi ozi amara, ọbuna Ndị Kraịst aghotaghị mkpughe ahụ. Ya mere, ha kowara nkowa nke ozi amara ahụ n'uzo na-adighi mma. A ghaghị ikwu nke ọma ebe a na amara abughị ikike ime mmehie. Ọ bụ idi mma nke Chineke na-eduba mmadụ na ncheghari. Mgbe idi mma nke Chineke ga-ekpudo gi, i ga-emeghariri ka i na-agbaghari n'ihunanya Ya mgbe niile. Edemede agbakwunyere

na-egosi n'uzo doro anya na ọ bụ onyinye, "dị oke ọhụ ahịa" nke na-anaputa gi n'aka mmehie nke na-efunahụ ya.

Eziokwu nke amara siri ike nke na mgbe i chere na i tufuru ya oge a, Chineke na-aga n'ihu na-eji ihunanya na-adighi agwu agwu na-eme gi obi uto. Ọ dighi mgbe Chineke ga-akwusi ihu gi n'anya n'ime mmehie gi. Pọl onyeoziri mere ka ọ pụta ihè na Ndị Rom 8:1 "Ya mere ugbu a ọ dighi ikpe ọ bụla dijiri ndi nọ n'ime Kraịst Jizọs, ndi na-adighi eje ije n'anụ ahụ, kama di ka Mmụọ Nso."

NKWUWA AMUMA

Abụ m ihe sitere na ihunanya na nlekota nke Chineke na-adighi agwu agwu. A kpoputara m ka m soro na-eme ihe ọma nke amara Chineke. Onyinye a di oke mma ikwere, mana ee, ọ bụ eziokwu, eziokwu ahụ m na-ebi ugbu a n'ime afọ nke Eluigwe n'ụwa. Amen!

OMUMU MBAWANYE

1 Ndi Korint 15:58



Luk 7:13 (AMP)

Ma mgbe Jehova huru ya, O nwere ọmiko n'aru ya, si ya, "Akwala ákwá".

Oge a na-akwali gị, ị na-emege onwe gị ozugbo iru ọkwa amara ọzọ ebe ọgwụgwọ na-amalite na-esi na ahụ gị ruo na nsọtụ gị ma mgbe ị meturụ ndị ọrịa aka, ha na-agbake. Ọ bụrụ na enweghị mmegharị n'ime gị nke ga-adaba na ọnọdụ onye ahụ wee mepụta ikuku ebe ike nke Chineke ga-eru, mgbe ahụ ị malitela mmega ahụ na-abaghị uru.

Ọ na-esi ike ma ọ bụ na-agaghị ekwe omume ma ọ bụrụ na ọnọdụ, mkpa, na adighị ike nke ndị ọzọ emetughị gị, nke dị ka inwe mmetụta nke eriri afọ na-agbagọ iji kpataara onwe gị oké ihe mgbu, ma ị chọrọ ka Chineke jiri gị gwọọ ha! Akụkụ ọmịiko nwere ike ịdị ebe ahụ, mana ọ chọrọ ka a

kpalie ya n'ime n'otu ntabi anya mbụ. N'ibụ onye na-akwaghari na-eme ka ihe a na-apughị ịkọwa akọwa na-akpalite na mmụọ gị. Ọ dị ka inwe mmetụta mgbu nke onye chọrọ ọgwụgwọ. Iji gwọọ onye na-arịa ọrịa kansa, onye na-arịa ọrịa shuga, ndị ntị chiri na ndị ogbi; ị ga-enwe mmetụta ihe ha na-eche site n'ime pụta, mgbe ahụ ike ọgwụgwọ nke Chineke ga-esi na nsọtụ gị pụta ka ị na-abjuru ndị ọrịa nso.

NKWUWA AMUMA

M ga-eje ije n'ike ọgwụgwọ nke Chineke. Etere m mmanụ igwọ ndị ọrịa. Ya mere, a ga m enwe mmetụta nke ha, a ga m ahụ ihe ha na-enweta na ike nke Chineke ga-esi n'aka m rute ha ka m na-ebikwasị ha aka, ha ga-agbake n'aha Jizọs.

ỌMỤMỤ MBAWANYE

Mark 1:41

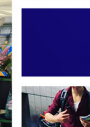
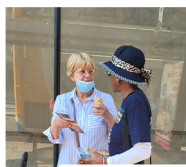
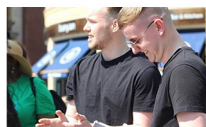
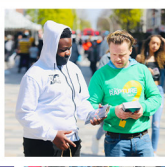


BECOME A **GoodNews** PARTNER TODAY BY VISITING
DAILY
WWW.GOODNEWSWORLD.COM/GNDPARTNER

GoodNews

DAILY

EVANGELISM



**Ọnụ Ọgụgụ 13:33 (KJV)**

Ayi we hu n'ebe ahu ndi-dike, bú umu Anak, ndi sitere na Refeyim: ayi we di n'anya-ayi dika igurube, otú a ka ayi di kwa n'anya-ha.

! na-ahụ kpomkwem n'ihe odide ahụ ihe ụmụ Izrel na-eme onwe ha. Ha emerielá onwe ha ibuso ndị ha zutere n'ala ahụ e kwere ná nkwa ọgụ. Uche pere mpe bụ mmeri nke onwe; ikatọ onwe ya na ileda onwe ya anya ga-emeri ebumnuche nke Chineke maka ndụ gị. Echiche ndị nledo ahụ bụ na ha dị ntakịrị na a ga-egwepja ha dị ka ụmụ mmadụ na-arịgo n'ụkpara bụ ihe efu. Ọnye na-edebe ọchịchọ ahụ na ọkụ ahụ jibanye n'ahja na-ere ọkụ n'ime gị? N'ezie, ọ bụ Jehova'. Ọ malitelarị ọrụ ọma n'ime gị. ! ga-ejiderịrị nke a wee malite jkwaga n'ókèala ndị anaghị akwụ ụgwọ.

Ọ bụ oge imalite azumahja a nke ichoro ogologo oge, ugbo a bụ oge i ga-aga n'ụwa niile ma mepụta mmetụta ga-adi ndụ n'ogbo. Taa ka mmụọ nsọ na-akpali gị, akwụsịla idị jụụ, adịla ka ndị nledo na-eleda onwe ha anya n'anya nke ha doro anya, ndị bi n'ala ahụ e kwere ná nkwa ga-ekekwa ha. Baijbul kwuru n'Ilu 23:7: "N'ih na di ka o si eche n'obi ya, otú ahụ ka ọ di: . . . Kwụsị jibụ onye obere uche n'echiche gị wee hụ ka Chineke na-agbasa oke ohere i ga-ebili n'aha Jizọs.

NKWUWA AMUMA

Amụrụ m maka idị ukwu, akporọ ka m wee merie ókèala maka Kraịst. Enweghị m ike ida mba, agaghikwa m emebi atumatụ Chineke maka m. M ga-eme nke ọma ma too n'aha Jizọs. Amen!

ỌMỤMỤ MBAWANYE

Deuteronomi 1:28



Hosea 1:7 (KJV)

Ma M'gēnwe obi-ebere n'aru ulo Juda, M'gāzọputa kwa ha site n'aka Jehova, bú Chineke-ha, M'gaghi-eji uta, ma-ọbu mma-agma, ma-ọbu agha, na inyinya, ma-ọbu ndi-inyinya, zọputa ha.

Ghọta nke a, nhụsianya nke ndụ ga-achọ ihe ka ukwu iji nweta mmeri i chọrọ karịa mpaghara anyị ahụ nwere ike inye. A naghị ahapụ Onye Kraịst na mwakpo nke ndị iro, na n'eziokwu, mgbe ụfọdụ ọ na-akawanye njọ ma ọ bụrụ na i meela mkpebi siri ike iso Kraịst. Eziokwu i na-ebi ugbo a na Kraịst kwesiri idabere n'orụ nke Mmụọ Nsọ nke bi n'ime gị, ọ bughị n'onwe gị. Ọ bụ ya mere Pọl onyeoziri ji jiri nganga kwuo, si: "N'ih i na enwere m ike ime ihe niile site na Kraịst, onye na-enye m ike." Ndị Filipai 4:13 .

Ghọta nke a, atumatu Chineke maka imeri ka akoputara ụma n'ime Okwu ya gbasara gị. Ọ siri na Ọ ma atumatu Ọ na-eche n'ebe unu nọ; ha bu echiche nke udo, i bughị nke ihe ojọ (Jeremaia 29:11 KJV). N'ebe ahụ, anyi maara na ihe ọ bụla bụ ihe ojọ esiteghị na Chineke. A kwaputara usoro echiche Chineke nke ọma: Ọ na-eche inye anyi olileanya na ogwugwu a turu anya ya. Mgbe ọ di ka ọ ga-emebi njedebe m turu anya ya, amaara m na ọ bụ onye iro, ọ bughị Chineke. Ozi ọma ahụ bụ Chineke maara ogwugwu site na mmalite na-achikwa, na mmeri gị ekwewori!

NKWUWA AMUMA

Enweela m mmeri na mmemme m n'ih i na ebunuche Chineke bụ isi. M na-anogide na Chineke di ka ọ na-anogide n'ime m. Enweghi m ike idaba na ndu dika Mmụọ Nsọ na-edu m. Amen!

OMUMU MBAWANYE

Abu Oma 44:3

**Ndi Filipai 4:7 (KJV)**

Udo nke Chineke, nke kariri nghota nile, gēdebe kwa obi-unu na uche-unu nime Kraist Jisus.

Akwukwọ Nsọ maka taa doro anya na mgbe uche gi lekwasiri anya na Chineke, n'enweghi ike ikwaga n'agbanyeghi onodu o bula, Chineke nonwe ya ga-echekwa gi. N'ikwu ya n'uzo ozọ, nchekwa na nchekwa i na-achọ, enwere ike ichota naani na Chineke. Ntukwasị obi gi na Chineke sitere na Okwu ya nke juputara na nkwa gbasara gi. Cheta na anyi no n'ụwa a ma o bughị nke ụwa a. Ka echiche nka di nime unu nke di kwa nime Kraist Jisus (Ndi Filipai 2:5). Uche Kraist adighi anabata nchekasi ma o bu nchegbu. Uche nke Kraist adighi enye nsogbu n'ihu ihe ndi na-eme ugbu a, ma o bukwanyu na-enwe nkuda mmuo mgbe e nwere onodu.

Anyi bi n'ụwa ebe udo na-adichaghị mfe. Anyi na-ahụ gburugburu anyi mgbagwoju anya na ogba aghara. Anyi na-anụ maka nkwekorita udo, nkwekorita udo na nkwekorita udo, mana o dikarighi mgbe a na-asopuru ma o bu na-asopuru udi nkwa ahụ. Naani Eze Jizos, bu onyeisi udo, nwere ike inye ụwa nke no n'ogba aghara udo na-adigide adigide. Udo Chineke kariri nghota mmadu n'ihu na o bughị nke ụwa. Udo nke Chineke esiteghi na ihe na otuto kama site na afọ ojuju nke ime site na nnweco gi na Mo Nso. Mgbe Muo Nso ga-eweghara, ego unu ga-enweta nkwasị ike; uto ime mmuo gi ga-aputa ihè nke mmadu nile ga-ahụ.

NKWUWA AMUMA

Udom sitere na Chineke, nke apughi ibibi; ndum bu ihe ngosi nke udo nke Chineke; o na-esi n'ime m puta. Enweghi m ike imebi site nonodu, m ga-aputa n'ike, ka mma ma buru ibu n'aha Jizos!

OMUMU MBAWANYE

Jon 14:27



1 Ndị Tesalonajka 5:12-13 (KJV)

Ma ayi nāriọ unu, umu-nnam, ka unu mara ndi nādogbu onwe-ha n'ọlu n'etiti unu, ndi bu kwa ndi-isi-unu nime Onye-nwe-ayi, nād kwa unu adu; Na iji ihunanya na-asopuru ha nke ukwu n'ih i ọrụ ha. Ma diri n'udo n'etiti onwe unu.

N'ih i ginj ka Pọl onyeoz i ga-eji were were na ọ di mkpa ikpo 'ndi a na-akwanyere ugwu nke ukwu' n'ikwanyere ndi ndu edoro anya n'ebe i no? Chineke bu onye na-ahoputa arja, ya mere site n'isopuru Onye nke Chineke, i na-asopuru Chineke. Onye nke Chineke nebu otutu amara; n'ih i ya, okwa gi nke nrubeisi, nsopuru na kwanye ugwu ga-akpalite mmanu ha na-ebu na-aruru gi ọrụ. Otite mmanu nke i na-asopuru ma kwanyere ugwu ga-abara gi uru n'ezie. Oge i kpebiri isopuru ndi edobere gi n'enweghi ihe o bu la, obulagodi nochichi, ngwa ngwa

ndu gi ga-enweta uto.

Onwere otutu ihe onye nke Chukwu na-eme n'azu. Cheta, o bu onye nke Chineke, o bugh i nwoke gi, ya mere ijide onye nke Chineke nsopuru kacha elu bu isopuru Chineke onye hoputara ya. Onye nke Chineke bu arja Chineke ji agozi gi, ya mere unu nwere ọrụ isopuru ya.

NKWUWA AMUMA

M ga-akpachapu anya wee horo isopuru na ikwanyere ndi ah i edoro n'isi m ugwu. A ga m abu nwa nkasi obi, jikere ikwanyere ndi edoro m n'isi nomume na okwu onu, ma a ga m enwu n'ebe o bu la m na-aga n'aha Jizos. Amen!

OMUMU MBAWANYE

1 Ndị Korint 16:18



Ndị Hibru 4:12 (KJV)

N'ihì na okwu Chineke dī ndụ, dīkwa ike, dīkwa nkọ karja mma agha ihu abụọ ọ bụla, na-amapu ọbụna ruo n'ikewa mkpụrụ obi na mmụọ, na nkwonkwo na ụmị, bụrụkwa onye na-aghọta echiche na ebumnobi nke obi.

Okwu Chineke, dika akwukwo-nsọ a siri di, "na-adj ndu: o na-eku ume, o na-ahu uzọ, o na-agaghari, o na-atughari uche. Nke a na-egosi otutu okwu nke Chineke n'ime gi, ka i na-enwe ike ijide echiche na ebumnobi mmadu. Okwu Chineke nwere ike ije ozi wee mezuo ya n'emebighi ihe, ee, Chineke na-ezite Okwu ya wee gwọọ ha. Ka anyi lebakwuo anya na nke a: Jon 1:1 "Na mbu ka Okwu ahụ di, Okwu ahụ na Chineke dīkwa, Okwu ahụ bụrụkwa Chineke". Otu Okwu a ghorọ anụ arụ ma biri n'etiti mmadu, ma anyi huru ebube nke Okpara o

muru nanị ya site n'aka nna, juputara n'amara na ezi-okwu. Nke ahụ bu Jizos!

Muọ Nso na-ebi n'ime gi imere Kraist olulu. N'ime afọ a nke eluigwe nuwa, na-ekwu okwu naani natughi egwu, na i ga-eju onwe gi anya ihu onodu mgbagwoju anya na-ekpochapu. O bu ndudue inwe mma agha ihu abuo di ndu, nke na-eku ume bi n'ime gi, mana isi owuwa na ahụ oku na-achọ ikuda gi ma i naghị asu Okwu ahụ. Malite ikwu okwu gbasara ezi na ulo gi, azumahia gi, ego gi wee kpalite mgbanwe n'aha Jizos.

NKWUWA AMUMA

Ekpuchiwo m n'ime Okwu ya, mmuọ ya na-echebe m, e, Kraist n'ime m olileanya nke ebube. Agaghị m emerì ma oji, m ga-eji obi ike kwuo Okwu Chineke iji weputa mgbanwe na ndu m!

OMUMU MBAWANYE

Ephesians 6:17

**1 Ndị Tesalonajka 5:24 (KJV)**

Onye kwesiri ntukwasi-obi bu onye nākpọ unu, onye gēme kwa ya.

Chineke n'ime atumatụ ya dị nsọ, edepụtalarị ndụ gị dum, mana ọtụtụ oge, Ndị Kraịst na-achọ ihu atumatụ ahụ dum tupu ha enwee ike ịnakwere izi ezi ya. Enweghị ike ịkwụsị atumatụ Chineke maka ndụ gị mgbe ị na-emekọrịta ihe na Mụọ Nsọ. Chineke mara mbụ n'afọ a nke eluigwe n'elu ụwa, na ị ga-agụ onye ozi amụma a nke a na-akpọ "The GoodNews Daily". Ọ dịghị ihe na-ejide Chineke n'amaghị ama ma ọ bụ tụtụ ya n'anya. Ọ bụ ya bụ onye dere na mechaa okwukwe anyị. Chineke adighị egbu oge; Oge ya zuru oke mgbe ị na-anogide na Ya.

Cheta, Chineke na-akpọ òkù ebe a, na ikwesị ntukwasị obi nke Chineke adighị ada ada. O kwuru ọtụtụ ugboro n'Okwu Ya na

"Ikwesị ntukwasị obi ya agaghị ada ma ọlị (Abụ Ọma 89:33 KJV) Ahụrụ m n'amụma ebe Okwu Chineke kwuru site na m mezuru, ndị mmadụ na-ajụkwa, olee otú o si mee ya? Don' echefula na ọ bu Chineke nēkwu okwu site n'ọnum: ya mere, mgbe Ọ nēkwu okwu, Ọ nēme ka okwu ahu guzosie ike: n'ihì na n'ọtutu oge ka m'siri na n'ije-ozì, mgbe Chineke nēnye unu ọhù, Ọ nēnye ihe nile ijì mebie iwu ahu. Ọhụ: Mgbe ị na-eje ozi ma na-agbasi mbọ ike mgbe niile na ihe oriri, mgbe ahụ ọ dī mkpa maka nyochaghari ọhụ gị.

NKWUWA AMUMA

Abụ m Onye Kraịst na-emepụta ihe na-egosi na a na-akpọ idị ukwu. M na-eje ije na atumatụ Chineke dī nsọ maka ndụ m, agaghikwa m atughari. Njem m na Chineke ga-ekeputa n'ime m ihe omuma na ike ijì nweta ihu igwe n'elu ụwa. Amen!

ỌMUMỤ MBAWANYE

Ndị Filipaj 1:6



Diuterọnọmi 8:18 (KJV)

Ma i gēcheta Jehova, bú Chineke-gi: n’ihi na Ya onwe-ya nēnye gi ike i nweta àkù, ka O we me ka ọgbugba-ndu-Ya guzosie ike, nke Ọ nuru nna-gi-hà iyi, dika ọ di ta.

Otu n’ime ihe m na-agaghị ekweta bụ nke a: ọganihu bụ nke m, ihe ọ bụla megidere nke a bụ nke ekwensu, m na-ajụkwa ya. Ịda ogbenye bụ nke ekwensu nke na-abja ịnapụ gi udo, ọhụ, ahụike, na ndụ gi; mgbe ọganihu na-abja iji guzobe ọhụ, udo, ahụ ike, na nju-pụta nke ndụ gi. Okwu Chineke doro anya na Ọ ga-agọzi gi ka i wee bụrụ ngọzi. Ngọzi nādiri gi nke-uku ibu ihe-nbinye n’ebe mba di iche iche nēbinye ihe n’aka-ya;

Otu n’ime ihe mere Chineke ji nye isiokwu nke afọ a dika “Afọ Ego” maka ndị na-azụ ahịa bụ iji hụ na a ga-ebufe akụ na ụba site n’aka ndị ajọ omume gaa n’aka ndị ezi

omume bụ ndị ebumnobi ha n’ikwado ozi ọma ahụ. n’obodo nta, obodo, obodo na obodo ọ bụla. Ọ bụ ọdịnalala a nke iji ịda ogbenye tūnyere ịdị nsọ mere ka Okwu Chineke ghara ịdị irè n’ọtụtụ obodo Ndị Kraịst taa. Anaghị m ekwusa ozi ọma ọganihu dị ka ụfọdụ ga-atụ aro, mba, ana m ekwusa ozi ọma nke amara Chineke nke nwere ọganihu n’ime ngwugwu ahụ. M na-ekwu ọganihu ugbu a; ego ga-ama adres gi n’aha Jisos. Amen!

NKWUWA AMUMA

Ana m ewere akụ na ụba m dika nwa Chineke; N’ime afọ a nke eluigwe na ụwa, a ga m ebi ndụ bara ụba nke dị anya site na ịda ogbenye na ụkọ. Enwere m ọgaranya n’akukụ ọ bụla. Amen!

ỌMỤMỤ MBAWANYE

Hosea 2:8



Luk 8:22 (KJV)

O rue, n'otù ubòchi, na Ọ batara n'ugbò, Ya na ndi nēso uzò-Ya: O we si ha, Ka ayi gab-iga n'ofè ọzò nke ọdọ-miri. Ha wee malite.

Enwere m ike icheta nke ọma oge ọfọdu n'ime afọ nke "IJU ANYA NA-ENWEGHI ỌNU OGỤ", m na-ekwu maka 2022, m nọ n'ugbò elu, ọgba aghara ahụ nọkwa na-amaja ugbò elu site n'akụkụ niile. Aghọtara m na nke a abụghị ọgbaghara nkịtị kama ọ bụ ngwa ime mmụọ na-arụ ọrụ, megidere ebumnuche anyị. N'otu oge, ọ dị ka oké ifufe na-efeghari! Apụghị m ịgbachi nkịtị ọzọ ma tie mkpu nke ndị nọ m nso nūrụ na ụda dara ụda na fuselage, ozugbo ọgba aghara ahụ kwụsiri.

Ọtụtụ mgbe, nkwenkwe n'ozuzu bụ na Ndi Kraist na-adj jụ, ọ jụ, na-achikọta, na adighi ike; ọbuna mgbe ugbò mmiri

na-emikpu, na ọ ka a ga-asị na mgbe ebighi ebi ọ ugbu a ka ọ na-aga n'okpuru, nke a bụ nnukwu njehie! Nke a bụ afọ nke eluigwe na ụwa; nweta eluigwe na ụwa ugbu a kama ịhapụ nrọ gị na ọmarịcha ọrụ gị. ! bụ onye mmeri; biri ọ ka ya. Ka eze nke ọ n'ime gị tinye ike n'ọndụ, ọ bughị n'okpuru ọndụ, na mmeri gị ga-eju ọtụtụ mmadụ anya; Jisus nọ n'ugbò gị; ya mere, ihe ndị ọzọ niile na-aghọ ihe na-abaghị uru.

NKWUWA AMUMA

M ga-ebili n'oge a, agaghị m eme ihere ọzọ. Ebe Kraist nọ n'ime m, enwere m ihe ọ ga-ewe iji buso ndị mwakpo m ọgụ. Ndụ m enweghi ike ịga na okirikiri, ihe niile na-arụ ọrụ maka ọdịmma m na ebe m ga-emezu n'aha Jizọs. Amen!

ỌMỤMỤ MBAWANYE

Matiu 8:23-24



Abụ Ọma 69:9 (KJV)

N’ihi na ekworo ulo-Gi eripiwom; ma ita-uta nile nke ndi nāta Gi uta adakwasiwom.

Rjba ama ebe a ụdị inụ ọkụ n’obi ma ọ bụ mmasị ekwuru maka ya n’ime akwụkwọ nsọ a. Nlekwasị anya na echiche gi bụ ije ozi na-enweghị echiche nke abụọ. Mgbe ụlọ na-erigbu gi, ihe ndị metụtara ozi ga-abụ ihe kacha gi mkpa. M na-agwa ndị mmadu na ozi bụ oge niile na ihe ọ bụla ọzọ bụ nwa oge. Ihe ndị a na-achọ n’ozi a na-achọ n’oge a karịrị nnọọ ihe a na-ewere dị ka ihe nkịtị. E nwere nnukwu akụkụ nke ụwa na-enweghị Kraịst, e nyere anyị ikike imeri ha.

Nke a kwesiri ịbụ ibu arọ nke kwesiri inye gi ụra abali ka j chee echiche banyere ụzọ na ụzọ isi napụ ha n’oké ifufe na-abjanụ. Ị hụrụ, ọrụ zuru ụwa ọnụ ga-achọ mmefu ego zuru ụwa ọnụ. Mgbe j na-ekpo ọkụ nke ukwuu

maka Jizọs, a gaghị enwe oge jla azụ jkwado ozi ọma ahụ. Nke a bụ afọ a ga-akwakọba ego dij ka uzuzu ọla edo, ya mere a na-akpọ “Afọ Ego” maka ndi na-azụ ahia. Ego a na-abia bụ maka ozi ezubere iche iji kwado ọrụ Chineke na jkwalite alaeze Chineke. Enweghị oge ọzọ igwu egwu; anyi agaala omimi ugbuga. Mee ka inụ ọkụ n’obi gi na mmasi gi nwere n’ebe Kraịst nọ pụta ihè n’akụkụ nile nke ndụ gi.

NKWUWA AMUMA

Ndụ m ga-enwu gbaa ma mee ka ụwa gbaa m gburugburu. M ga-ego-siputa ike nke Mmụọ Nsọ n’ime m. Enweghị m ike jda mba; Abughị m onye awufu. Anọ m na Kraịst.

ỌMỤMỤ MBAWANYE

Jon 2:17



Ndị Efesọs 2:10 (KJV)

N'ihì na ayi bu ọlu-Ya nke ekèworo nime Kraist Jisus maka ezi ọlu, nke Chineke buru uzọ dozie ka ayi we jegharia nime ha.

Ngosiputa nke ike sitere n'elu bu akuku nke ngwugwu a, mana ole na ole Ndị Kraist na-eje ije n'ike ahụ. A na-etinye gi na mme-kọbara nke Chineke n'ime Kraist ma kewapụ gi ka j bụrụ ihe jrjba ama na ihe ijuanya nye ọgbọ gi, ma ọ dighi onye maara gi. Ike bi nime gi emeghi ihe ọ bula; ruo mgbe j malitere iji ike ahụ, ọ gaghị abara gi uru ọ bula. Ruo mgbe j malitere iji ike Chineke nke bi n'ime gi, ndụ gi agaghị egosi ebube ya, Chineke enyela gi ike, ọ hapụrụ gi iji ya.

Orụ Chineke e kere n'ime Kraist Jizọs na-egosi na Chineke nwere nkà. Chineke weputara oge di oké onu ahia ya jkpuzi gi. Unu onwe-unu bu aru-Ya; e mere gi n'onyin-

yo Chineke na ihe ndi di nsọ ime ihe di ka Chineke, iji guzobe ihe dika Chineke ga-eme kpomkwem. Ọ bụrụ na j mata na j bụ onye na-ekere okè na ọdidi di nsọ nke Chineke n'ezì uche, j ga-eme ihe di iche, bja na nhụsianya ahụ taa wee gaa n'ike na ikike nke Kraist. Ihe kacha mkpa n'ahụ Kraist taa bụ ngosiputa nke ike. Ihe niile e kere eke na-echere umu Chineke ka ha puta ihè.

NKWUWA AMUMA

Ndụ m bụ ihe atụ nke ọdidi di nsọ nke Chineke. M na-egharị n'ike; A ga-emetuta gburugburu ebe obibi m n'afọ a nke eluigwe na uwa. M ga-egosiputa agwà na ọdidi nke Chineke n'ime m mgbe niile. M na-ebu ihe mekọbara (DNA) nke Chineke, m ga-abukwa Onye Kraist na-emeputa ihe akaebe. Amen!

ỌMUMU MBAWANYE

Aizaya 19:25



Matu 6:21 (KJV)

N'ih na ebe àkù-gi di, n'ebe ahu ka obi-gi gādi kwa.

Rjba ama ikpe ekpere maka ego bu mme-ga ahụ na-abaghị uru. A bja n'ego, o bu ogbugba ndu, o bughị nkwa. Mgbe i nyere, ego ga-alaghachikwute gi. O di mfe. Mgbe i na-etinye otutu awa n'ekpere, Ndi Kraist ndi ozọ na-ebu onu obuna maka ego, ma eziokwu nke okwu ahụ bu na o gaghị agbanwe ego gi n'oge ndeko. Ajụju bu, gini kpatara na-ekpe ekpere na ibu onu maka ihe e nyere gi ntuziaka doro anya ime? O buru na Chineke chorọ ekpere ka e weputa gi ego, a ga-e de ya n'ime Akwukwo Nso dum, ma ee e, iji nweta ihe ubi bara uba, ntuziaka ahụ bu inye. Ahuru m ufodu Ndi Kraist ka ha ji ezi obi na-ekpe ekpere ka emeghe windo nke Eluigwe, mana eziokwu siri ike bu na ha ezighi ezi.

Mgbe i na-akwu ugwo otu uzọ n'uzọ iri gi, windo nke Eluigwe ka a ga-emeghere gi site na mwuda nke ngozi nke i na-agaghị enwe ohere zuru oke inwe. Otutu Ndi Kraist achoghị itinye ukpuru ndi e hiwere n'Okwu Chineke n'oru, ha na-atakwawa Chineke uta maka ukọ nri ha. Mugharia inye ihe, i ga-ahukwa otu Chineke si emeghachi omume n'ihe gbasara ego gi. ! nweghị ike inyefe Chineke, mba, o dighi mgbe! Anwalewo m wee chorputa ka i na-enyekwu, otu ahụ ka onu uzọ na-emeghere gi. Were ya n'obi wee hu eluigwe na uwa ugbo a!

NKWUWA AMUMA

Aghotara m na enweghị m ike inye karja Chineke. Ana m akụ mkpuru n'odinihu m; ihe m na-ahapu nye Chineke anaghị efu. Dika m na-enye, a na-ekwe nkwa owuwe ihe ubi nke ukwu n'aha Jizos!

OMUMU MBAWANYE

Ilu 23:4



Luk 9:57 (KJV)

O rue, mgbe ha nāga n'uzọ, na otù nwoke siri ya, Onye-nwe-ayi, m'gāgbaso Gi n'ebe ọ bula l nēje.

Akpọrọ anyị nile ije ozi ma nye anyị onyinye maka ikwado ahụ nke Kraịst. Onyinye, talent, ma ọ bụ ikike anyị nwere, mgbe ejiri ya mee ihe, ga-eme ka ọrụ Chineke kwalite ma gbasaa Alaeze ahụ. Mgbe i nwere echiche ọganihu Alaeze, ị gaghị echere ka a jụọ gị; ị na-ewepụta onwe gị n'ọrụ gị n'egbughị oge n'ihu na ị chọrọ ka Alaeze Chineke na-aga n'ihu. Site n'akwụkwọ nsọ nke taa, nwoke ahụ wepụtara onwe ya iso Jizọs; ọ naghị echere ka a kpọọ ya ma ọ bụ jụọ ya; ọ wepụtara onwe ya, bụ isi ihe ga-eme ka ọ ga-eme n'ije ya na Onyenwe anyị.

Anyị kwesiri iji nlezianya mụọ nwoke a ka anyị ghọta na Chineke na-achọ onye dị otú

ahụ nke ijere ozi ya n'ije ozi sitere n'oké ọchịchọ ihu ozi ọma nke amara Chineke na-emetụ ndụ n'ofe kontinent nile aka. Ọ bụ ihunanya nke Chineke na ọchịchọ ihu eluigwe juputara na ala mmụọ efu na-eme ka mmadụ were ọrụ Chineke kpọrọ ihe. ! ma ihe, mgbe i ji ọrụ Chineke kpọrọ ihe, Chineke ga-ewere okwu gị kpọrọ ihe. Ozi ọma ahụ bụ ihe ọ bula ị na-eme maka Chineke na-akwughachi ugwo ugbu a na, na ndụ, na-abja!

NKWUWA AMUMA

Ndụ m ararawo ugbu a n'ozu Chineke. M ga-eji ohiu agba osọ ka m hu Eluigwe juputara na ala mmuọ togboro chakoo. M ga-enwu nke oma ma dota ndi ozu ihu Kraist n'ime m. Apughi m ime ihere ozi-oma n'ihu na o bu ike nke Chineke n'ebe nzoputa di.

OMUMU MBAWANYE

Matiu 8:22



Jon 15:13 (KJV)

Ọ dighi onye ọ bula nwere ihu-n'anya uku kari nka: madu itọgbọ ndu-ya n'ihhi eyi-ya.

Akwụkwọ Nsọ na-agwa anyị na mgbe anyị ka bụ ndị mmehie, Kraịst nwurụ maka anyị (Ndị Rom 5:18). Ụdị ihunanya a dị ụkọ; ọ na-esiri nnọọ ike n'oge a ọbuna igbatị onye i na-amaghị aka anyi, ma ihunanya nna kwesiri idoro uche anyi na ahumahu Ndị Kraịst anyi. Nke a bụ ngosiputa nke ihunanya nke a na-atụ anya n'etiti Ndị Kraịst; ihunanya i nwere n'ebe nwanna nwoke na nwanna nwanyị nọ kwesiri igosi ụdị ihunanya ahụ Jizọs gosiputara na ọ kwesighi ibụ n'okpuru ọnọdụ ụfọdụ. Mgbe anyi na-asi ihunanya ndi na-adighi ahụ n'anya, ọ na-aga n'ofe osisi. Mkpakrịta gi, n'ime na n'ezí Nzukọ-nsọ, kwesiri igosi àgwà a nke imakrịta ibe ha n'atughị ujo.

Mgbe i hụrụ nwanne gi nwoke ma ọ bụ nwanne gi ka ọ na-apụ ma ọ bụ na-ada mbà ebe ma ọ bụ n'ihe ọ bụla, ekwesiri ime mgbazi gi naanị site na ihunanya "Agape" a. Anyi bụ ndi na-eñomi Kraịst na akwụkwọ ozi e dere ede na ọ di anyi mkpa iru ọrụ ka Kraịst. Ezi ihunanya kwesiri ikpuchi mmekrịta anyi na Ndị Kraịst ibe anyi ma ndi na-abughị Ndị Kraịst. Ihe ndi na-amasị ikpọasi, iwe, asiri, na ita ahụhụ azụ bụ atumatu ndi iro nke igba mkpuru nke nkewa na esemokwu. Ka ihunanya si na mkparịta ụka unu pụta, ma site n'ime nke a, a ga-enweta otutu mkpuru obi nye Kraịst. Kraịst bụ ihe atụ nke ezi ihunanya, anyi kwesikwara inomi ya.

NKWUWA AMUMA

Aga m ekwe ka ihunanya si na mkparịta ụka m pụta. Agaghị enwe ebumnuche zoro ezo n'uzo m na-agakwuru ndi ozo. Ana m aru ọrụ dika Kraịst; Abụ m onye na-ebu ihunanya Agape ma ndu m ga-aga n'ihu na-ama ifuru. Amen!

QMUMU MBAWANYE

1 Jon 3:16



Ndị Rom 13:1 (KJV)

Ka nkpuru-obi ọ bula do onwe-ya n'okpuru ndi di elu. N'ihị na ọ dighi ike ọ bula ma-ọbughi Chineke: ike nile nke di bu ndi Chineke chiri echichi.

Ọ bụrụ na ị ghọta na Chineke ji nsọpụrụ na nkwanye ùgwù kpọrọ ihe ma kpebie ịga ije n'ụzọ ahụ, ị ga-ahụ mgbanwe ná ndụ gị. Ụzọ na otu ị ga-esi sọpụrụ ndị edoro gị n'ọchịchị ga-ekpebi ọkwa gị ọzọ. A na-asọpụrụ ndị ọchịchị, ihe si na ya pụta bụ mwusa ngozi. Mgbe ịchọrọ ka a sọpụrụ gị na ịkwalite gị, ị ga-emeriri nsọpụrụ.

Chineke na-akwanyere usoro iwu ùgwù, ọ bughị ọgba aghara; Chineke abughị onye na-akpata ọgba aghara. Mgbe onye ndú na-achị mba, ọrụ bụ isi anyị dị ka Ndị Kraịst bụ ikpe ekpere maka onye dị otú ahụ. Ike ndị dị adj, n'ikwu ya n'ụzọ ọzọ, ndị ọchịchị obo-

do, bụ ndị Chineke họtara. Ọ dighị onye na-arigoro n'ọchịchị dika ihe ijuanya n'anya Chineke. E nwere ihe zuru ezu mere Chineke ga-eji kwe ka ike ahụ dīgide. Olee otú ị ga-esi na-atụ anya na Chineke ga-agozi gị mgbe ị na-eleghara ikike o nyefere gị anya? Ọ gwula ma ị mụta ịsọpụrụ ndị ndu gị n'agbanyeghị afọ ole ha dị, ọkwa nkwalite gị na-esote na-echere. Megharịa usoro gị n'ebe ndị ọchịchị nọ ma nweta nkwalite n'okwa dị elu.

NKWUWA AMUMA

Ama m site n'ịsọpụrụ ndị ọzọ, Chineke ga-asọpụrụ m ma mụbaa. M ga-ebi ndụ nke nsọpụrụ na nkwanye ùgwù n'ebe ndị ọzọ nọ. Ụzọ m si emeso ndị isi m ga-adị iche n'ihị na amaara m ugbo a na ndị ọchịchị bụ ndị Chineke chiri echichi.

ỌMỤMỤ MBAWANYE

1 Pita 2:13

**Matiu 25:16 (KJV)**

Ngwa ngwa onye natara talent ise gara zuo ahja ma rite talent ise ozo n'uru.

Ndu bu azumahja; i na-edeko mfu ma o bu na-edeko uru. I ga-amuta otu e si etinye ego na amamihe site ugbu a; unu kwesiri ima na o bu ihe Jehova mere; O malitelari oru n'ime gi; i ga-ejideriri nke a wee malite ikwaga n'oke ohuru n'imara na i nwere okwa amara. Agagozi olu aka-gi abua: ma i netiye aka-gi abua n'olu? Enyerela gi ohere inweta oghere nke idi ukwu. Kedu ka i si ejikwa ya? O bu oge imalite azumahja a nke ichoro ogologo oge wee gbatia ugbu gi gaa n'ihu n'ime omimi.

N'ime afọ nke Eluigwe n'ụwa, ọnụ ụzọ ohere na ngọzi na-emeghere gi. Ugbu a bu oge i ga-aga n'ụwa niile, okachasi n'ogo njiko nke Chineke meghere gi. Megharia site na Mo

nke Chineke, echela; onye ahụ n'ime akwukwo-nsọ mere ihe ozugbo, ma o rite uru. Nke ahụ kwesiri jbu echiche gi. M na-ekwu maka azumahja gi ego, ego na akauntụ ulọ akụ gi, ego maka oru gi, na ihe o bu la i na-etinye aka gi ime ga-aga nke oma. I na-abanye n'onwa ohuru na-abia na amara maka osọ. Agaghị egbu oge ozo n'aha Jizos. Amen!

NKWUWA AMUMA

Ndu m ga-aba uru. Akporom ka m'ba n'idi ukwu, m ga-emekwa ka alaeze Chineke gaa n'ihu. Abu m onye ego na onye ndota ego; M ga-eme nke oma n'ihe niile m na-eme n'aha Jizos. Amen!

OMUMU MBAWANYE

Ndi Rom 12:6



2 Ndị Kọrint 5:17.

Ya mere, ọ bụrụ na onye ọ bụla nọ na Kraịst, ọ bụ ihe e kere ọhụrụ: ihe ochie agabigawo; lee, ihe nile aghọwo ihe ọhụrụ.

Mgbe ị ghorọ Onye Kraịst, ị bughizi ụdị onye ị bụbu. Ị nwere ike ịdị ka otu ihe ahụ n'ezí, mana n'ime ị dị ọhụrụ. Mmụọ gị, ihe kachasi mkpa nke onye ị bụ - ezigbo gị - dị nnọọ iché. E jiriwo Mụọ nke Chineke dochie ya ma ọ bụ dochie ya. Nke ahụ pụtara na ị bughị ụdị ochie gị emelitere. Mba, ọ dighị ma ọlị! Ị bụ ụdị ọhụrụ nke na-adịbughị mbụ.

A mụrụ gị site n'elu, nke pụtara na omenala gị abughizi akụkụ nke ụwa a. Omenala gị bụ nke eluigwe! Ị ghaaghị ibi na mmata ahụ ka ị ghara ikwe ka ọdịнала nke ụwa a mebie omenala ọhụrụ gị.

Omenala bụ naanị ihe ịga nke ọma juru oyi nke ewedara na sistemụ nke ụwa a, mana ị bughị nke ụwa a. Ị bụ nwa amaala nke Zaijón na onye nnọchianya nke eluigwe! Ejiji gị, ememe gị, ụdị okwu gị, na ọbuna otú ị si eri ihe bụ nke Chineke. Teta n'ezí-okwu nke onye ị bụ dika Okwu Chineke siri dị ma bie ndụ gị dika omenala nke Eluigwe siri dị.

NKWUWA AMUMA

Abụ m onye nnọchianya nke Mmụọ Nso, nke a mụrụ site n'elu! Adikwaghị m usoro ihe dị n'ụwa a na-achị ma ọ bụ nanị n'ọdinala ya, n'ihì na Alaeze m dị elu karịa ụwa a!

ỌMỤMỤ MBAWANYE

Mak 7:13



Daniel 12:1 (NLT)

N’oge ahụ, Majkel, bụ onyeisi ndị mmụọ ozi, onye na-eche mba gị nche, ga-ebili.

N’obodo ọ bụla, e nwere mmụọ mpaghara. E nwere ndị mmụọ ozi e nyere ka ha na-elekọta obodo. Dị ka ihe atụ, Majkel onyeisi ndị mmụọ ozi na-eche mba Izrel nche. E newkwara ndị ọchịchị ndị mmụọ ọjọọ bụ ndị na-achọ ịchikwa ókèala ma kpata mbibi. Ọ bụ ya mere Onye Kraịst ọ bụla ga-iji na-ekpe ekpere. Mgbe ị bụ Onye Kraịst na-ekpe ekpere, ị ga-abụ ọchịagha ókèala ime mmụọ nke obodo gị, obodo gị, ma ọ bụ mpaghara gị wee nye ndị mmụọ ozi ike igbochi ndị mmụọ ọjọọ ka ha rụọ ọrụ.

Tupu a tọghatara ya, n’akwụkwọ Ọrụ Ndjozi, Sọl kwusara iyi egwu na igbu ọchụ megide ndị na-eso ụzọ Kraịst, ma o mehiere n’ịbanye n’ógbè nke ekpere otu ọchịagha

ógbè aha ya bụ Ananayas gbara gburugburu, àmụmà gbukwara ya. Mmụọ nke Chineke enyeghị Ananayas ike dika ị bụ onye Kraịst agba ọhụrụ.

N’agbanyeghị nke ahụ, ọ bụ onye na-ekpe ekpere ruo n’ókè nke àmụmà zutere mwakpo ahụ a wakporo chọọchị dị na Damaskos! Ị dị ike karịa Ananayas! Ka ị na-ekpe ekpere, ị na-enye ndị mmụọ ozi e kenyere ike ichebe na ichekwa obodo gị. Mgbe ị na-ekpe ekpere, were anya nke uche gị hụ ka a na-ebo ndị mmụọ ozi ahụ n’ihi ike àmụmà nke Chineke. Dịrị oke olu n’obodo gị n’ekpere ma were ọchịchị n’ala gị n’afọ nke eluigwe n’ụwa!

NKWUWA AMUMA

Abụ m ọchịagha ókèala obodo m. Ana m eji ekpere m emeju ikuku. Ọ bụrụhaala na m nọ ebe a, ndị mmụọ ọjọọ ọ bụla ga-akpọ isiala n’aha Jizọs dị ike!

ỌMỤMỤ MBAWANYE

Ọrụ Ndi-Ozi 9:1-20



Jenesis 1:26 (KJV)

**Chineke we si, Ka ayi me madu n'onyin-
yo-ayi, dika oyi-ayi si di.**

N'oge oyi gara aga, otu obodo di na New York dekofo ukwu 6.5 - ihe foro nke nta ka o buru mita abuo - nke snow, na-ekpuchi ihe niile di n'ihu. Ka m na-atughari uche na oke mmiri ozuzo meturuwa uwa kemgbe mmalite oge, a na m atu egwu amamihe okike di itunanya nke Chineke. I na-ahu, o dighi abuo snowflakes bu otu.

Onye nke o bua bu nke Chineke cheputara n'otu n'otu, na-enweghi mkpa ikwughari ihe o bua ugoro abuo. O bu ihe itunanya di otu ahu na Akwukwo Nso na-agwa anyi ndi mmuo ozi no n'elugwe adighi ezu ike ehie ma o bu abali kama na-aga n'ihu na-eti mkpu, Nso, nso, di nso ka Onyenwe anyi Chineke nke puru ime ihe nile di (Nkpughe

4: 8 KJV)! Mgbe o bua ha na-ahu ya, ha na-ahu ihu ozo nke Chineke nke ha na-ahutubeghi mbu! Chineke kere mmadu o bua, otu Chineke a nke na-adighi ekwughachi ihe o bua ugoro abuo - na e mere gi n'onyinyo Ya. Ka a sika ihe mere Akwukwo Nso ji kwuputa na e mere gi n'egwu na idi ebube (Abu Oma 139:14 KJV).

Obughi naani na O na-aga n'ihu na-ekpughe onwe ya nye ndi mmuo ozi no n'Elugwe, kama o na-egosiputakwa onwe ya site n'ihu gi puru iche. Omenala nke uwa a bu ito okolofo nke ha maka ihe ha chere na o mara mma. Eledala onwe gi anya n'ihu na ukpuru uwa anaghi atu ima mma gi. O gafere, n'ihu na i na-eyi otu n'ime otutu ihu Chineke!

NKWUWA AMUMA

Abu m ihe nnochianya nke Chineke, onye na-eme ihe niile ka o maa mma dika ukpuru ya kacha mma si di. N'ime afo a nke elugwe n'elu uwa, a bu m ihe itunanya na-ejeghari, nke e mere n'oyiyi nke Chineke. Abu m akara ngosi nke ebube Ya!

OMUMU MRAWANYE

Revelation 4:18

**Mak 5:15 (KJV)**

Ha we biakute Jisus, hu onye ahu nke mo ojo ji, nke nwe-kwa-ra usu-ndi-agma ahu, ka o nanodu ala, yiri uwe, uche-ya zu-kwa-ra okè: ha we tua egwu.

Mmekorita gi na Jizos ga-agbanwe ejiji gi. Naanị jụọ nwoke Gadara, ọ nọ na-agba ọsọ gba ọtọ n'ime ili ruo mgbe ọ zutere Jizos. Site na mgbe Kraịst tohapuru ya, Akwukwo Nso kwuru na ahuru ya ka o yi uwe mana ọ dịtula mgbe i nọ na-eche ebe o si nwe-ta uwe ahụ? Dị ka akukụ Akwukwo Nso si kwuo, ọ bụ nanị Jizos ka e kwuru na ọ gara n'ikpere mmiri n'ubochi ahụ. I huru, a gaghị ahapụ Kraịst n'akukụ ụfọdụ nke ndu gi. Ọ bụ Onyenwe anyi, nke putara na O nwere onu okwu n'uzo zuru ezu nke ndu gi, gunyere ejiji gi.

Ihe i na-eyi bu ngosiputa kpomkwem nke mmuo o bu na-achi gi. Chineke chorọ ka i buru ejiji. Nke ahụ masiri ya, na dika nwa nke Chineke, ejiji gi kwesiri ibu mmuo nke Chineke na-emetuta ya. N'okpuru amara, anyi anaghi achị n'ukpuru na ukpuru dika ha di n'okpuru Iwu ahụ. N'otu oge ahụ, anyi anaghi ebi naanị onwe anyi. Anyi bu ndi nnochị anya Kraịst (2 Ndi Korint 5:20 KJV), akwukwo ozi di ndu nke mmadu nile huru ma na-agu. Akukụ ihu ihe na-aganye odidi gi ma o bu ejiji gi. Uwa na-achọ ihe ha na-enweghi, mgbe ha huru gi, ha kwesiri ihu ihe na-adighi ka ha na ejiji gi.

NKWUWA AMUMA

A na m enweta mmetuta ejiji m site na Muo nke Chineke. Mu onwem neyi kwa uwe dika onye edoro nsọ ibu onye-nchu-àjà nke Jehova, onye etere manu ibu ala-eze.

OMUMU MBAWANYE

Romans 14:7



Luk 4:1 (KJV)

Ma Jisos juputara na Mọ Nsọ siri na Jọdan
lata, Mọ Nsọ duru kwa ya ba n'ọzara;

Ekwensu bu onye iro emeri, o nweghi kwa ike n'aru gi ma ewezuga ihe i nyere ya. Otú ọ dị, ọ dị otu ihe ekwensu na-eti ọtụtụ Ndi Kraist ihe: nnogidesi ike. 'Ekwensu' abughị aha. Ọ bụ nkowa ọrụ. Ọ pụtara onye na-atụ-ba mgbe niile ruo mgbe ọ mapuo ya. Ọ bụ ya mere mgbaàmà ahụ ji adigide ma ọ bụ ọbuna na-akawanye njo mgbe i na-ekwuputa okwu ọgwụgwọ na ahụike n'ahụ gi. I na-enye iwu isi ọwụwa ka ọ pụọ, ọ na-aghọkwa migraine. I na-ekwuputa, "Ego na-abịa!" na hel niile na-agbaji na ego gi. Gini kpatara? Ọ bụ n'ihi na ekwensu na-anogidesi ike.

Mgbe e duuru Jisos ba n'ime ozara, ekwensu wetara otu onwunwa n'otu ntabi anya nke ozo rue ubochi iri ano, ma Jisos

nogidesiri ike kari ekwensu. I nwekwara otu ikike ahụ. ekwensu bu ochie nkita na-enweghi aghugho ọhuru. N'imara nke a, i nwere ike iku ya na egwuregwu nke ya. N'agbanyeghi ihe ọ bula, agbanwela nkwaputa gi. Ọbụlagodi na mgbaàmà na-akawanye njo, gaa n'ihu na-ekwuputa ọgwụgwọ. Mgbe ọ di ka umu gi enwetala udi nzuzu ọhuru, gaa n'ihu na-ekwuputa na ha bu ihe nketa nke Onye-nwe. Nogidesie ike na Okwu ahụ, i ga-emeru oge ọ bula!

NKWUWA AMUMA

Kraist n'ime m na-eme m ajọ nrọ nke ekwensu! Abụ m ire oku, nke ji Okwu ahụ, na onye okachamara n'imebi ebumnuche ndi iro. N'ime afọ a nke eluigwe n'elu uwa, agaghị m akwado ma ọ bụ gbadaa azụ, n'aha Jizọs!

ỌMUMU MBAWANYE

1 Pita 5:8-9

**Ilu 23:7 (KJV)**

N'ihì na dika ọ nēchè n'obi-ya, otú a ka ọ di-rie ihe, ñu kwa ihe-ọ̀nụ̀nụ̀, ka ọ nāsì gị; ma obi-ya anoghị n'ebe i nọ.

Ọtụtụ n'ime ihe ị chere na ị mụtara na ma-hadum anaghị amụ, ọ bụ n'isi. Ọ bụ naanị ihe ọmụma isi echekwara na ụbụrụ gị ogologo oge ịji gafee ule gị. Ya mere, ọ bụrụ na e nyere gị otu ule ahụ mgbe afọ abụọ gachara, ị gaghị agafe. Ebe nchekwa bụ ọrụ ụbụrụ dị n'isi gị, mana ụbụrụ ọzọ ị nwere ike ịmaghị na ọ dị n'ime obi gị. N'ime obi gị, enwere ihe karịrị ihe mekọbara mmadụ puku iri anọ a na-akpọ neurites. Ha nwere ike iche, na-eche ma ha nwere ebe nchekwa. Ọ bụ ya mere Akwụkwọ Nsọ ji kwuo dị ka mmadụ si eche n'obi ya, otú ahụ ka ọ dıkwa, ọ bụkwa n'obi ka mmadụ ji kwere (Ilu 23:7 KJV).

Ka ị na-ege ntị ma na-agụ Okwu Chineke, ọ bughị nanị na ị na-etinye ụbụrụ n'isi gị kama ọ bụ obi gị. Dị nnọọ ka e nwere ike ichefu ihe ndị na-echeta n'uche gị, otú ahụkwa ka ihe ndị na-echeta obi nwekwara ike isi na-akụnwụ. Ọ bụ ya mere o ji dị ezigbo mkpa ịji Okwu Chineke na-emeju obi gị mgbe niile. Sayensị egosi-la na ozi gbakwunyere mmetụta uche na-aghọ ihe a na-agaghị echefu echefu. Ka ị na-anụ Okwu ahụ, were ihe niile dị n'ime gị zaghachi. Ka e buru okwu Chineke n'isi n'isi n'ime mkpụrụ ndụ niile nke obi gị, ka a ghara ihichapụ ya.

NKWUWA AMUMA

Enwere m mmasị na Okwu Chineke. Okwu ya bụ ndụ nye ahụ m na ahụike nye anụ ahụ m. Okwu ahụ dị n'ime m na-emeju m n'ọ̀nụ̀ na ihunanya na-ejubiga ókè.

ỌMỤMỤ MBAWANYE

Ndị Rom 10:10



Mark 14:7 (KJV)

For ye have the poor with you always, and whensoever ye will ye may do them good: but me ye have not always.

N'obodo ọ bụla, e nwere ndị a na-ekewaghị ekewa na ịda ogbenye bụ ngwá agha na-eme ka ọ dị otú ahụ. Ọ bughị n'ihị na ego ezughị ezu n'ụwa n'ihị na e nwere ihe karịrị nke ga-ezuru onye ọ bụla ibi n'ụba, ma ịda ogbenye bụ ngwá agha a na-eji n'aka ndị ajọ omume.

Ọbuna Jizọs kwuru na ndị ogbenye ga-adị n'etiti gị, ma mgbe ị na-agụ amaokwu ahụ nke ọma, ọ sịghị na ị bụ otu n'ime ha. N'ezie, ọ na-ekwu na ọ bụ gị kwesiri inọ n'ọnọdụ imere ndị ogbenye ihe ọma mgbe ọ bụla ịchọrọ. Ọ dighị mgbe Jizọs kwuru na ya bụ ogbenye, ọ bughị otu mgbe! O mere ka o doo anya n'etiti onwe ya na ndị ogbenye. Ọ

sịrị, "Ị nwere ndị ogbenye n'etiti gị mgbe niile... ma m, ị naghị enwe mgbe niile."

Ọ na-ekwu n'uzọ doró anya na abughị m otu n'ime ndị ogbenye na gị onwe gị abughịkwa. Ghọta onye ị bụ na Kraịst. Ị pughị inọ na ya wee mata onwe gị dị ka ogbenye. Ọ dighị mgbe! Kwere naanị ihe Okwu Chineke na-ekwu gbasara gị nyere gị. Ị bughị ogbenye, n'ihị na Kraịst emewo gị ọgaranya! Kwuo ya ruo mgbe ọ ga-abụ eziokwu gị.

NKWUWA AMUMA

Ana m eji ohere ọ bụla mee ihe iji gosipụta okwukwe m n'inwe ọganihu ego. Ya mere, akauntụ m ga-agba ama maka akụ m. Agaghị m agbaji! Ana m enyere ndị ogbenye aka, mana agaghị m abụ otu n'ime ha, n'aha Jizọs!

ỌMỤMỤ MBAWANYE

2 Ndi Korint 8:9



Luk 2:45 (KJV)

Ma mgbe ha achọtaghi ya, ha we laghachi na Jerusalem, nāchọ Ya.

Mgbe Jizọs dị afọ iri na abụọ, ndị mụrụ ya kpọrọ ya gaa Jeruselem maka Ememme Ngabiga. Nke a bụ omenala ha kwa afọ (Luk 2:41-42 KJV). Nke a akpan akpan afọ Otú ọ dị ihe mere. Mgbe ha lawara ìlaghachi n'ụlọ, Jizọs esoghị ndị ha na ha na-eme njem. Ihe dị ịtụnanya banyere ya bụ na ha were otu ụbọchị dum hụ ya.

Akwụkwọ Nsọ na-agwa anyị na ha laghachiri na Jerusalem, mgbe ha chọsiri Ya ụbọchị atọ, ha mesiri chọta Ya (Luk 2:46). Ị pụrụ idi na-eche otú nne na nna ya na-aghọtaghi na Onye ahụ dị oké ọnụ ahịa anoghị n'ebe ha chere na Ọ nọ, ma ọ bụ ihu Jisọs anya karja ka ị pụrụ iche. O kwere omume na a na-efu Jizọs ma amaghị ya. Ị nwere mmesi

obi ike dị ka Onye Kraịst na Jehova agaghị ahapụ gi ma ọlị, mana ọ dijiri gi ihu na ọ dighi anya n'etiti gi.

Ọ dighi mkpa ka Akwụkwọ Nsọ gi kpokọta ájá mgbe ị ga-enwe mmekọ dị uto na Okwu ahụ. Ọ bụrụ na ị chọrọ inụ olu Chineke, laghachi azu n'ebe ekpere. Laghachi na ihunanya mbu gi (Nkpughe 2:4-5 KJV). Ekwela ka otu ụbọchị ga-fee n'agwaghị Ya okwu na iwepụta oge gi na ya. Mgbe ahụ, ị gaghị achọ Ya. Ọ ga-anọ ebe ahụ na-eche gi.

NKWUWA AMUMA

Nrara m nye Chineke agaghị ada ada. A na m aga n'ime n'ime na ekpere ma na-abawanye n'ọkụ site n'ọkụ nke Mụọ Nsọ. M nyere iwu ma kwuputa na m bụ onye ọkụ!

OMUMU MBAWANYE

Ndị Rom 8:38-39



Luk 18:1 (KJV)

O we tuere ha ilu rue nka, na madu kwesiri ikpe ekpere mgbe nile, ka ha ghara ida ume.

O nweghị ndị ọrụ na-adighị mkpa n'Alaeze Chineke. Onye ọ bụla nwere òkè ọ ga-arụ, otu n'ime ọrụ kacha mkpa i ga-enwe n'ụwa a bụ ikpe ekpere. Ekpere bụ ihe mgbakwasị ụkwụ nke Iso Ụzọ Kraịst anyị. Ọ bụ otu n'ime ụzọ anyị nwere ike isi soro Onyenwe anyị na-akpakọrịta na ọwa dị mkpa nke Chineke ga-esi tinye aka n'ìhe gbasara ụwa a. Eledala ike i nwere n'ekpere anya.

Ka i na-ekpe ekpere, a na-enye ndị mmụọ ozi iwu iru ọrụ ha. Site n'ekpere gị, Chineke nwere ike igbanwe sistemu, mebie ụkpụrụ, ma mebie atụmatụ ndị iro! Bajbul kwuru na ndị mmadụ kwesiri ikpe ekpere mgbe niile, ghara jda mbà. Nke ahụ pụtara na ọ bụrụ

na i naghị ekpe ekpere, i na-ada mbà, ọ dighikwa ebe ọ bụla n'ime ndị agha Jehova maka ndị agha na-ada mbà. Iwu nke ikpe ekpere abughị nkuzi metụtara nwoke na nwanyi. Ọ metụtara anyị niile.

Ya mere, i ga-ajiri ekpere na-akwado onwe gị na ohere ọ bụla. Ekpere na-enye gị ngwá agha iguzogide aghugho, atụmatụ, na mwakpo ndị iro. Onye iro na-aga n'ihu, mana Mụọ Nsọ na-enye gị ike ka i nọgidesie ike karja. Ekpere abughị maka "mgbe ihe ndị ọzọ dara." Ekpere ga-eme ka i ghara jda! N'afọ a nke eluigwe n'ụwa, agaghị m ada!

NKWUWA AMUMA

Abụ m anyụike agha nke Chineke. Ndi nzuko omeiwu nke Eluigwe kwadoro m, na ekpere m bu ngwa agha. Mgbe m na-ekpe ekpere, ọnọdụ ihu igwe na-agbanwe, ọnọdụ akụ na ụba na-agbanwe, ọchịchị na-ama jijiji, na ndị mmụọ ọjọọ na-agba ọsọ maka mkpuchi!

ỌMỤMỤ MBAWANYE

Jems 5:17



Abụ Ọma 105:14-15 (AMPC)

O kweghi ka onye ọ bula me ha ihe ọjọ; n'ezie, Ọ baara ndi-eze nba n'ihì ha, si, Emetula onye nkem etere manu aka, emekwa-la ndi-amumam ihe ọjọ.

Kraịst abụghị aha nna, ọ pụtara Onye E Tere Mmanụ na Onye Ya Tere Mmanụ. Akwụkwọ Nsọ na-agwa anyị na Onye Kraịst ọ bụla nọ n'ime Kraịst, ma Onye Kraịst ọ bụla e tere mmanụ. N'ihì ya, mgbe Chineke siri unu emetula ndi e tere mmanụ aka, ọ bughị naanị ndiozi, ndi amuma, ndi pasto, ndi nkuzi, na ndi na-ezisa ozi oma ka ọ na-ekwu. Ọ na-ekwu maka gi. Ikwesiri ighota na ọ bughị onye na-emetu aka na-ekpebi mmetuta ma ọ bụ ogo nke mmetu kama ọ bụ onye na-enweta mmetu ahụ.

Nke ahụ na-etinye gi n'okwa ọchịchị n'ihì na i na-ekpebi otu imetu gi aka. Mmadu nwere

ike imetu gi aka n'uzo ufodu: ha nwere ike imetu ego gi aka ma ọ bụ mebie aha oma gi n'echeghi ihe ọ bula banyere ya, ma i ga-ekpebi ma aka i nwetara ọ bụ nke masiri gi ma ọ bụ na-amasighi gi. Nke ahụ na-eme ka i di ize ndu! Chineke agaghị ekwe ka onye ọ bula mee gi ihe ọjọọ wee puo na ya.

Ọ buri na onye isi gi na-anwa ichu gi n'oru n'enweghi ihe kpatara ya, akwala akwa, n'ihì mmanu, i nwere ike itughari ma gbaa ha oku. Ọ buri na ajuru visa gi, nro, ikike ma ọ bụ nkwekorita gi, kwuo, "Aguru m gi!" Ọ baghi uru ma ọ buri na ọ bụ onye isi gi, onye nlekota, ma ọ bụ onye ọ bula; i na-arụ ọrụ n'okpuru amuma "aka-apu", na agaghị emetu gi aka!

NKWUWA AMUMA

Abu m onye e tere mmanu. M na-arụ ọrụ n'okpuru otite mmanu nke amuma. Ọ na-ekpo m oku nke ukwu, ma ọ buri na i metu m aka, i gwuchara!

OMUMU MBAWANYE

2 Ndi Korint 1:21-22



1 Samuel 3:1 (KJV)

Nwa-okoro ahu Samuel we nējere Jehova ozi n'iru Ilai. Ma okwu Jehova di oké ọnu-ahia na mgbe ahu; ọ dighi ọhù ghe oghe.

Ego abughị ihe ọjọọ, ka m kowaa ya. Ọ bụrụ na ego dị n'jọ, ekwensu ga-ahụ na ị nwere ụbara ya. Ekwensu anaghị alụ ọgụ nke onwe ya. Ọ na-alụso naanị ebumnuche Chineke ọgụ. Ya mere, eziokwu na ọ na-alụ ọgụ maka inwe ma ọ bụ idobe ego na-agwa gi na ịba ụba ego bụ ihe Chineke chọrọ ma nyekwa gi iwu. Akwụkwọ Nso na-ekwu n'ụzọ doro anya na Chineke chọrọ ka ị nwee ọganihu (3 Jọn 1: 2 KJV) na ibi ndụ n'ụba.

Chineke enweghị nsogbu ọ bụla na ị na-achọ nde mmadụ. Ọ chọrọ ka ị bụrụ ọgaranya! Otú ọ dị, nchegbu ya bụ ebumnobi gi maka inwe nde ndị ahụ. Mgbe ị ghọtara na Chineke bụ onye ọchụnta ego maara ihe, ị

ga-aghọta ọtụtụ ihe! Chineke dị njikere mgbe niile itinye ego ebe ọ ga-enweta nloghachi kacha mma. Hana ghọtara nke a ma nwee ike ime ka Chineke tinye ego n'ọrụ ya.

Baịbụl kwuru na Okwu Jehova dị ụkọ n'ihu na e nweghị onye amụma n'izrel. Hana chọrọ nwa nwoke, Chineke chọkwara onye amụma. O we me ka ọgbọ na Chineke: ọ buru na i nyem nwa-nwoke, m'gēnyeghachi kwa gi ya ka ọ buru onye-amuma-gi: Chineke we were ya. Kedu ihe kpatara ị ji chọ ịba ọgaranya? Ebumnobi gi dị mkpa. Ọ bụrụ na Chineke erite uru n'ọtụtụ nde gi, nde mmadụ ndị ahụ ga-abiakwute gi n'ezie!

NKWUWA AMUMA

Ego m na-aga n'ihu na-abịa n'ihu na a họtara ya maka ozi. Site n'ọganihu m, Alaeze Chineke ga-amụba. Ya mere, enwere m obi ike na m nwere ihe ịga nke ọma n'ego m. M ga-eme nke ọma na-enweghị ọdịda ma hụ eluigwe na ụwa!

ỌMỤMỤ MBAWANYE

Zekaraya 1:17



Jems 4:9-10.

Ka eweda ya ala, tie aka n’obi, kwa-kwa-nu ákwá: ka ọchì-unu ghọ iru-újú, ka ọhù-unu ghọ kwa nbibi. Weda onwe-unu ala n’iru Jehova, Ọ gèweli kwa unu elu.

Nganga bụ ụgha i kwenyere gbasara onwe gi, na akụkụ nke ihe na-eme mpako di aghughọ bụ na ọ na-ekpuchi onwe ya n’okpuru uwe nke ihe ndi ọzọ “anabatara”. Dika ọmụmaatụ, i ga-anụkarị ka ndi mmadu na-ekwu ihe di ka, “M na-eme ihere” ma ọ bụ “Anaghị m achọ ino n’ihu.” Ọ ga-akara m mma inoro n’azu. a na-eji eme ihe ziri ezi maka ihe a kwenyere na ọ bụ enweghi ntụkwasị obi.

Otu ọ di, ọ bughị enweghi obi ike, kama ọ bụ idi njikere ichebe iguzosi ike n’ezi ihe nke onwe ya kama iguzosi ike n’ezi ihe nke Chineke. Nganga bụ ihe ngọpụ maka

nnupụisi na ihe mmalite maka nnupụisi. Ọ bụ mpako mere ka a chụpụ ekwensu n’iru Chineke wee mee ya nna nnupụisi. N’aka nke ọzọ, Jizọs wedara onwe ya ala, na idi umeala n’obi ahụ ghorọ ihe na-akpalite nrubeisi Ya.

O siri na mpaghara nkasi obi ya pụta wee bịa n’ụwa, na-ewere ụdi ohu (Ndi Filipai 2:7). Ọ pughị ime ihere ma ọ bụ ime ihere. Ọrụ ya mere ka ọ banye n’ihu. Hapụ n’ogbo egwuregwu nke mpako, Chineke ga-ekpughekwa ebumnobi ya di ebube site n’aka gi ka ụwa niile hụ!

NKWUWA AMUMA

Ana m ekpughe ebube nke Chineke n’ime m site n’iwepu ihe ngọpụ ọ bula maka mpako. Anaghị m atụ egwu echiche mmadu. M na-adị ndu ime ihe na-atọ Chineke uto, na nrubeisi m n’okpuru Ya na-eme ka m nwee obi ike!

ỌMỤMỤ MBAWANYE

Matiu 5:16



2 Ndị Kọrịnt 13:14 (MSG)

Amara itunanya nke Nna-ukwu, Jisus Kraist, ihunanya kariri akari nke Chineke, obubuenyi nke mmuo nsọ, dijiere unu niile.

Amaghi m na Mmuo Nso bu Onye kemgbe otutu afo. me lekwo-ako; Obuna m kwusara ozi oma banyere Muo Nso, ma eziokuwu nke ibu onye o bu nani abjara m ozugbo enwere m nyuta nke onwe nke gosiputara n'ofe o bu na-enweghi mgbagha na Muo Nso bu Onye. Anọ m odi n'ime ulo m mgbe na mberede, oku na-acha ocha na-egbuke egbuke juputara ebe niile wee gbanwee gho odi nke ihe di ndu. Onye ahụ nduru ala n'ofe m, wee gosi onwe ya: "Abu m Mmuo Nso!"

Mmuo Nso abughi oku, ifufe, mmiri, ma o bu nduru. Ihe ndi ahụ bu nani mgbalj umu

mmadu na-eme iji jide uzọ na mmetuta Ya. Inochite anya Ya di ka nke a bu mkpari. O bu onye nwere agwa puru iche. O bu ya na-emege obi gi ka i mata onye Jizos bu. I nwere ike inonyere Ya, soro Ya rie nri ehihie, soro Ya chia ochi, ma kparita echiche, atumatu, na echiche gi.

I nwere ike iju ya ajuju gbasara ihe ndi na-agu na Baijul ma na-aghotaghi ya. I nwere ike jkoro ya ihe nzuzo nke obi gi. O dighi ndu miri emi na-enweghi mme-korita miri emi na Mmuo Nso.

NKWUWA AMUMA

N'ime afo nke Eluigwe n'owa, a ga m ama Ya dika Onye ma nwee mme-korita na obubuenyi nke mu na Chineke di ka o ditubeghi mbu! Abu m enyi Chineke.

OMUMU MBAWANYE

Jon 14:16



Ndị Efesọs 1:21 (KJV)

Karịrị ọchịchị niile, na ike, na ike, na ọchịchị, na aha ọ bụla a na-akpọ aha, ọ bụghị naanị n'ụwa a, kamakwa n'ihe gaje ibia.

Eziokwu nke ibụ gi "na Kraịst" dị ike! Chee echiche banyere ya, mgbe i nọ n'ihe, ike na uru niile nke ihe i nọ na ya - ga-adirị gi. Ugbu a, Akwụkwọ Nsọ na-agwa anyị na Kraịst nọ ọdụ n'aka nri nke Nna, karịa isi isi, ike, ike, na ọchịchị niile, na aha ọ bụla a kpọrọ aha. Ebe Ọ nọ n'ebe ahụ, unu nọkwa ebe ahụ.

Ya mere, ihe bụ eziokwu banyere Ya, bụ eziokwu banyere gi, ọ bụghị naanị na afọ ndị na-abịa ma ugbu a!

Kedu aha i nwere ike iche maka? Ọ dighi mkpa aha ọ bụ; i karịrị ya! Ọ bụ ida ogbenye? I nọ n'elu! Kedu maka ọdịda, kansa, ma ọ bụ ọrịa dọkita ahụ chọpụtara na i nwere?

I nọ n'elu! Esemokwu na-enweghị atụ n'alụmudi na nwunye gi, enweghị ọrụ, ndakpọ olileanya, owu ọmụma, ma ọ bụ egwu - i karịrị ha niile! Ihe ndị ahụ enweghị ike imetụ gi aka ọ gwụla ma i wedara onwe gi n'okwa ha site n'ihe i chere, kwere, na ikwu. Debe ọnọdụ izu ike na ike gi. Mee ka onwe gi mara eziokwu nke ebe i nọ: i nọ na Kraịst. I bụ onye na-apughị iru!

NKWUWA AMUMA

Ike m dị n'okwa m n'ime Kraịst. Mụ na Ya nọ ọdụ, na-edobe ọnọdụ izu ike. Obi ruru m ala n'ihi na ọ dighi mmụọ ọjọọ nwere ike imetụ m aka. Ajurū m ibelata ọkwa m. Oke m karịrị akarị, a mụrū m maka ndụ dij elu!

ỌMỤMỤ MBAWANYE

Ndị Efesọs 1:17-23; 1 Jọn 4:17



Matiu 6:20-21 (KJV)

Ma kpakọbanu onwe-unu àkù n'elu-igwe, ebe nla ma-ọbu nchara nādighi-emebi, na ebe ndi-ori nādighi-awawa ma-ọbu zuru: n'ihì na ebe àkù-unu di, n'ebe ahu ka obi-unu gādi kwa.

Ọ gaghị ekwe omume ka obi gị soro Chineke ma ama m na nke ahụ nwere ike isi ike ịnakwere n'ihì otú ọtụtụ ndị mmadụ si ekwu okwu. Ha na-ekwu ihe dị ka ya "nwere ezi obi." Ma, Akwụkwọ Nsọ na-agwa anyị na obi ahụ dị aghụghọ na ọ na-achọsi ike ime ajoy omume (Jeremaja 17:9 KJV). Ọ bụrụ na e kwere ka obi mee nhọrọ na-enweghị Okwu Chineke, ọ ga-eme nhọrọ ọjọọ. Nke ahụ na-eme ka o siere gị ike, ma ọ bụrụ na ọ gaghị ekwe omume, obi gị ịbjaru Chineke nso.

Ya mere, gịnị ka ị ga-eme ka ị bjaruo Chineke nso? Ị nwere ike ịmanyere obi gị ịga n'ụzọ Chineke. Kedu? Site na ihe ị na-eji akụ gị eme. Obi gị na-agbaso akụ gị. Gịnị bụ akụ gị? Akụ na ụba gị, ihe bara uru, ego! Ihe ị na-eji ego gị eme na-ekpebi otú obi gị si dị nso na Chineke. Obi gị na-adọta naanị na akụ - ego. Ya mere, mgbe Chineke kwuru ka enye otu ụzọ n'ụzọ iri na onyinye gị ma na-agba gị ume iji ego gị mee ka ezi omume Ya guzosie ike n'ụwa, Ọ na-enye gị ihe nzuzo iji bjaruo ya nso. Mgbe ọ bụla ị na-enye Chineke ihe maka Alaeze ahụ, ị na-eke ụzọ ka obi gị na-eso.

NKWUWA AMUMA

Ihe niile m nwere bụ nke Chineke. Mgbe Chineke na-achọ onye nwere obi ụtọ, kpalie ime ya, ọ ga-achọta m oge ọ bụla.

ỌMỤMỤ MBAWANYE

2 Ndi Korint 9:7



Ndị Efesọs 4:29 (KJV)

Ekwela ka okwu ọ bula rere ure si n’onu-unu pua, kama nke ahu nke di nma iji wuli elu, ka o we nye ndi nānu ihe amara.

A na-achụpụ ndị bi n’akụkụ ụwa n’ebe obibi ha, ọ bughị n’ihi enweghị ụlọ ma ọ bụ oké mmiri ozuzo, kama n’ihi na ihe mkpofu dị ukwu. N’ebe ụfọdụ, ebe a na-ekpofu ahijia na-ejuputa ruo n’ókè nke na e nwere “ugwu ahijia.” Akụkụ ụfọdụ na-emetọ nke ukwu nke na ị nwere ike inụ isi tupu ị hụ ya.

Isi ire ere na-ata gị site na otu narị mita. Otu ebe na-anọdụ n’onu osimiri anọ, na-eji ire ere mechie ebe ndị dị n’akụkụ ya ma na-agbasa mmetọ na orja na-ebute orja na mpaghara ndị gbara ya gburugburu. Idị ọcha bụ otu n’ime akụkụ kachasị mkpa nke ndụ na obodo. Ọ na-echebe ahụ ike gị, na-agbatị

ndụ gị, ma gosi na ọ na-enye uru na akụ na ụba.

Chineke tinyere ọbuna usoro idị ọcha n’ime ahụ gị iji kpochapụ ihe ọ bula na-abughị nke ya. E wezuga usoro idị ọcha dī n’ime ahụ, ahụ gị ga-ejuputa na gas na-egbu egbu na usoro ime ime gbagoro agbago, ị ga-emesia nwụọ. Chukwu ewepụtakwala usoro idị ọcha maka ọny gị. A na-akpọ ya isacha mmiri nke Okwu ahụ. Emera ọny gị maka okwu na-enye ndụ nke na-eme ka ọdịmma gị di kwuo mma ma na-eme ka usoro nke ndụ gị guzozie. Yabụ, mee ka ndụ gị ghara imetọ ya ma kpochapụ okwu mkpofu niile.

NKWUWA AMUMA

Ọny m bụ isi iyi nke ndụ. Edobere ya maka ikwu okwu dī mma. Ajuru m iji okwu Ekwensu metoọ asusu m. Edowo ọny m nsọ maka otuto nke Chineke na imeziwanye m.

QMUMU MBAWANYE

Ndị Efesọs 4:22-32

**Matu 5:14 (KJV)**

Unu onwe-unu bu ihè nke uwa. Obodo nke edobere n'elu ugwu apughị izo;

Ọtụtụ n'ime abụ Ndị Kraịst na-abụ bụ ndị ezi obi na-ada ụda, ma ha ezighị ezi n'ezie! Site na nwata, a na-azụ anyị ịgụpụta abụ ndị na-ekwekọghị n'Okwu Chineke. Dịka ọmụmaatụ, egwu Obere Ìhè nke m a bụ otu n'ime abụ Ndị Kraịst kacha ewu ewu, ma ọ na-ebelata eziokwu nke onye anyị bụ n'ime Kraịst. Onye-nwe-anyị Jisus kwupụtara onwe ya ịbụ Ìhè nke ụwa (Jọn 8:12). O wee kpọpụta mụ na gị dị ka Ìhè nke ụwa a na obodo nke edobere n'elu ugwu nke a na-apughị izo ezo.

O nweghị ihe dị obere gbasara gị. Ị bụ obodo dum! N'ime gị, enwere ụlọ ọgwụ, okporo ụzọ na netwọk ụgbọ njem, usoro ego, ụlọ akwụkwọ agụmakwụkwọ, ebe nkesa nri,

ụlọ na ọtụtụ ndị ọzọ! Ị bụ obodo ukwu nke Ìhè edobere n'ụzọ dabara adaba n'ebe dị elu ka ụwa niile wee hụ onye Chineke kere gị ka ị bụrụ. Ya mere, ahapụla onwe gị n'ebe dị ala ma ọ bụ n'ihe ọ bụla dị ntakiri. Ị na-egbuke egbuke ị ga-atụfu ma burukwa ibu izobe!

NKWUWA AMUMA

Abụ m onye na-enye Ìhè na mmụọ, na Ìhè m agaghị emenyụ ma ọlị. Abụ m panacea maka ezinụlọ m na mpaghara m. Ụwa ga-achọta azịza ha chọrọ n'ime m.

ỌMỤMỤ MBAWANYE

Ajzaya 60:1-3



Ilu 12:18 (KJV)

O nwere onye nēkwu okwu dika ndupu nke mma-agma: Ma ire ndi mara ihe bu ihe nādighi-aka-ha.

Anyi na-ebi n'oge affirmations na-trending. Ndi mmadu abanyela n'ikwu ihe di adi na igosiputa ihe ndi ha choror. Nke a bu nka na uzu nke nwere uda olu Chineke haziri nke puru ibara Ndi Kraist na ndi na-abughị Ndi Kraist uru. Agbanyeghi, enyereela anyi ihe omuma esoteric na teknuzu nke naani anyi nwere ike iji. Akwukwo Nso na-agwa anyi na anyi na-ewuli onwe anyi elu mgbe anyi na-asu asusu di iche iche (1 Ndi Korint 14:4). Asusu bara uru maka mpaghara o bula ichoror imeziwanye. I nwere ike imeziwanye agwa gi, nghota gi n'ihe nke Mmuro Nso, na ahike gi.

Ugbu a, okwu a 'wulite' putara iwulite ma o bu rukwaa ulo ahụ. Okwu 'ulo' n'ime akwukwo nso na-ezokari aka n'anụ ahụ. Ya mere, o buru na ihe o bula di njo na ahụ anụ ahụ gi, i nwere ike igbazi, gworo, ma wusie ya ike site n'ikwu okwu n'asusu di iche iche. Nke a bu ndenye ogwu di nso maka gi iji ma o buru na i hu na i na-emeru mgbaama ma o bu nyocha orja. Asusu di elu kari nka na uzu ogwu kachasi elu. I nwere ike ikpe ekpere n'asusu di iche iche ebe o bula na oge o bula. Ka i na-ekpe ekpere, jiri nghota kpee ekpere ma lekwasị anya na ahụ gi ka a na-agwo gi. Hu na orja na-enyocha ahụ gi. Ka i na-eme nke a mgbe niile, i ga-anogide na-agwo gi ma mee onwe gi ka o buru orja.

NKWUWA AMUMA

Mmuro ka elu na-ajuputa n'ahụ m. Ka m na-ekwu, a na m ekwu di ka okwu Chineke n'asusu nke ekwensu na-enweghi ike ikowaputa. Ihe niile na ndu m kwekoror na uche Chineke zuru oke.

OMUMU MBAWANYE

1 Ndi Korint 14:4



Mk 4:24 (NLT)

Mgbe ahụ [Jizọs] gbakwunyere, “Gezienụ ntị nke ọma n’ihe unu na-anụ. Ka ị na-ege ntị nke ọma, ka a ga-enyekwu nghọta-ị ga-enwetakwa karịa.

Okwu ị na-ekwu dị ike! Ndụ gị taa bụ ihe sitere n’okwu ị kwuru ụnyahụ. Yabụ, ọ dị mkpa onye ị na-ege ntị. N’ezie, onye ị na-ege ntị dị egwu n’ihi na okwu ị na-anụ bụ okwu ị na-achọ ikwugharị. Nke ahụ bụ ihe na-eme ka egwu dị ike. A na-emegharị egwu egwu ugboro ugboro. Okwu ndị ahụ na-aghọ nk-wupụta na ihe ị na-ekwu na adj.

Okwu ị na-anụ na-emetụta gị ma ị maara ya ma ọ bụ na ị maghị. Ị hụtula onwe gị ka ị na-abụ abụ ị na-emeghị atụmatụ ịbụ? Ị juru onwe gị, “Olee ebe nke ahụ si bịa?” O nwere ike ịbụ abụ ị nyrụ ogologo oge tupu ịnara Kraịst. Gịnị mere nke ahụ ji eme? Ọ

bụ n’ihi na okwu abanyela. Ọ bụ ya mere na ị ga-ejiriri mara ihe ị na-anụ. Mgbe a bjara n’okwu Chineke, gee ntị n’otu olu - nke ziri ezi. Ịtugharị n’otu olu na-ewepụ mgbagwoju anya na mgbagwoju anya ma mee ka mmụọ gị na onye ahụ kwekọọ. Ị ga-ahụ na ị na-ekwu ihe ha na-ekwu, ike nke okwu ha ga-aghọkwa ike gị. Gbanwee okwu ị na-anụ, ị ga-agbanwekwa ihe ị chere na ikwu. Gbanwee ihe ị na-ekwu, ị ga-agbanwekwa ndụ gị

NKWUWA AMUMA

M na-ekwu ihe Akwụkwọ Nsọ na-ekwu banyere m dị ka ihe ọhụrụ e kere eke. Mụọ nke Chineke na-emezigharị m, ma ndụ m bụ ngwaahịa nke Okwu ahụ nwere ike ịnwaputa!

ỌMUMỤ MBAWANYE

Ilu 22:17-18

**Genesis 2:22 (KJV)**

Ọgíríga ahu, nke YHWH, bú Elohim, napu-tara n'aru madu, O mere nwayi, me ka ọ biakute nwoke ahu.

N'adịghị ka nkwenkwe, usoro, na echiche ndị na-ewu ewu, alụmdi na nwunye bụ maka ụmụ nwoke. Chineke kwuru na ọ baghị uru ka mmadụ nọrọ naanị ya (Jenesis 2:18), O wee meere ya onye enyemaka kwesiri ekwesị. 'Enyemaka izute' apụtaghị onye inyeaka. Ọ pụtara mpempe egwuregwu na-efu efu nke, mgbe achọtara ya, na-emecha ihe mgbagwoju anya. Ọ dị mkpa imara na mmadụ amaghị na ọ nọ naanị ya; ọ maghị na otu iberibe adịghị. Ọ bụ Chineke mere mkpebi ahụ. Ya mere, alụmdi na nwunye abụghị n'hi na i nọ nanị gị kama n'hi na Chineke siri na i nọ nanị gị.

Alụmdi na nwunye bụ mmemme nke Chineke mere iji nye ihe ọ na-enweghị ike inye. Ọ bụ ihe ngwọta maka inọ naanị mmadụ. Ọ bụ ezie na Adam na Chineke na-ekwurịta okwu kwa ụbọchị, nwoke ahụ ka nọ nanị ya, nke Chineke kwuru na ọ dighị mma. O doziri nsogbu nke inọ naanị Adam site na ngwọta nke bụ na ọ bughị Ya: nwanyị. Chineke eruteghị n'ime onwe ya ka ọ dọpụta nwanyị ahụ. Kama, O were ọgíríga n'ime Adam. E mere nwanyị ahụ maka nwoke, kee ya kpomkwem maka nwoke ahụ, wetara ya nwoke ahụ. Ọ dighị alụmdi na nwunye na-enweghị nwoke na nwanyị, ma nye ndị na-ekwu ihe dị iche iche, m nwere nanị otu nzaghachi: " mechie onụ, Akwụkwọ Nsọ na-ekwu okwu!"

NKWUWA AMUMA

Ana m edo ndụ m n'okpuru ikike nke Okwu Chineke; ya mere, alụmdi na nwunye m ga-atọ ụtọ. Agaghị m ada na mmekọrịta m. A na m enye iwu ma kwuputa na edokwara alụmdi na nwunye m nsọ n'aha Jizọs dị ike!

ỌMỤMỤ MBAWANYE

1 Ndi Korint 11:8-9

**Mak 7:9 (KJV)**

O we si ha, Nke-oma ka unu nāju ihe Chineke nyere n'iwu, ka unu we debe omenala-unu.

Ụfọdụ na-aga chọọchị n'ihị na ọ bụ omenala ha ime otú ahụ; ha na-aga n'ihị na ọ bụ ebe ahụ ka nne na nne nne ha gara. Ha na-aga n'ihị na onye ikwu ha bụ pastọ, ma ịga chọọchị abughị omenala. Ọ bụ maka nrube isi nye nduzi nke Mmụọ Nsọ na Okwu Chineke. Ịghọta ụka nke ị ga-aga chọrọ inwe mmetụta ime mmụọ. Akwụkwọ Nsọ na-ekwu na Chineke na-agbakwunyere ọgbakọ kwa ụbọchị (Ọlụ Ndiọzi 2:47). Ya mere, Chineke na-azọpụta gị ma na-ekpebi ụka nke a ga-atụkwasi gị, ọ bughị nne nne gị.

Omenala bụ ihe ịga nke ọma juru oyi. A na-eme ya naanị n'ihị na ọ bụ otú ahụ ka a

na-eme ya mgbe nile ruo n'oge ahụ. Omenala dị ike karịa Okwu Chineke. Jizọs kwuru na site n'ọdịnalà mmadụ, mmadụ nwere ike ime ka Okwu Chineke ghara ịdị irè, ma mgbe ị ghorọ Onye Kraịst, Okwu Chineke kwesiri ịkarị omenala gị. Chineke dị ukwu karịa omenala ọgbọ. Yabụ, ọ bụrụ na ị ga-ahorọ n'etiti ihe ịga nke ọma juru oyi nke ọdịnalà na mmiri mmiri, na-enye ndụ, ihe ịga nke ọma siri ike nke Okwu Chineke, rapara n'Okwu ahụ. Ọgbọ gị ga-ekele gị maka na i mere.

NKWUWA AMUMA

Enyere m iwu ma kwuputa na ndụ m bụ injin nwere mmanu nke ọma, na-aga n'uzọ nke Chineke doro anya. Ọmarịcha ihe ịga nke ọma bụ naanị nsonaazụ m. Ezinụlọ m, ego m, na ọdịnihu m ka edobere n'aha Jizọs!

ỌMỤMỤ MBAWANYE

Ndị Hibru 10:23



Jenesis 1:16 (KJV)

Chineke we me ihe uku abua ahu; Ìhè ka ukwu ka ọ chja ehie, na ìhè nke nta ka ọ chja abali: ọzọ kwa, O mere kpakpando.

Anyanwụ bụ ihe a kacha mara amara na sistemụ anyanwụ. O buru oke ibu nke na ihe dika otu nde uwa nwere ike dabara n'ime anwu. Iji gbalia ighota ọtụtù ọtụtù ọtụtù ya, ọ buru na e ji anyanwụ tonyere nha Ugwu Everest, Uwa ga-adi ka bọl golfu ma e jiri ya tonyere ya. Ọzọkwa, elu anyanwụ dị ihe dị ka puku ise na nari ise (5,500) n'itụ oyi (10,000 degrees Fahrenheit) na-ekpo oku, ebe okpomoku dị na isi na-erute ihe kariri nde Celsius iri na ise (nde Fahrenheit iri na asaa). Ma Chineke buru ibu nke na Ọ na-awusa anyanwụ.

Okwa dị iche iche, ụfọdu choro izute onye isi ala, ma enwere ndi onye isi ala choro

izute. Gini mere na i gaghị? Chineke emela ihe niile o nwere ike ibuli gi n'okwa kacha elu. O mere unu n'onyinyo ya na oyiya ya, ma Ọ di ukwu! Ihe niile gbasara gi kwesiri igosiputa idi ukwu nke Chineke. Were ikike ibu nwa gi zuru oke wee gosi uwa onye i bu. Chee echiche nke ukwu n'afọ a nke eluigwe na uwa, ma mee nnukwu ihe n'hi na Chineke di ukwu di n'ime gi!

NKWUWA AMUMA

Okwa m na-abawanye. Ndi na-eleda m anya agaghi enwe ihe ozọ ma o bughị ileli m anya elu. Anaghi m eche obere! Ana m ewere onodu m n'akuku mmuo, ochichi, oha mmadu, na ezinulo m. M na-ekwuwaputa na A BỤ M NNUKWU!

OMUMU MBAWANYE

Daniel 11:32



Matiu 7:9 (NIV)

Ma-ọbu òle madu di n'etiti unu, nke nwa-ya nwoke gāriọ ogbe achicha, ọ gēnye ya nkume?

Chineke na-abụkarị ewu maka ihe ọ bụla na-adighi mma n'ụwa na ná ndụ ndị mmadụ. Ụlọ ọrụ inshọransi ejirila nke a mee ihe, na-ekwu na ọ bụ "omume Chineke" kpatara ọdachi. Mgbe ndị mmadụ chere ọdachi, ọdachi, ma ọ bụ ọrịa ihu, ịdị mma nke Chineke na-ebutekarị ajujụ, ma ọ bụrụ na ị na-aju ihe kpatara ọnọdụ gi, cheta otu ihe a: Chineke dị mma.

Ịdị mma nke Chineke bụ otu n'ime mkpughe kacha ukwuu ị ga-enweta, ọkachasi mgbe ị na-eche ọnọdụ ndị siri ike ihu. Ọ bụ ezi Nna nke ji amara na-enye ihe niile bara uru, ọ bughị n'ihị na i mere ihe ịji nweta ya, kama n'ihị onye Ọ bụ. Ọ dị mma! Ya mere,

ọ choghị naanị ka a gwọọ gi ma a bịa n'ihe gbasara ahụike gi.

Dị ka Jizọs si kwuo, ọgwugwo bụ achicha; ọbuna crumbs nwere ike ime ihe ebube (Matiu 15:26-28 KJV). Chineke nyere gi ihe kariri naanị achicha: Ọ choro ka ị nweta ahụike nke Chineke! Ya mere, ọ bụrụ na ahụ adighi gi mma, cheta ịdị mma Chineke. Kwuo Okwu ahụ ruo mgbe akara ngosi ga-apụ. Gaa n'ihu ikwuwa okwu ya ruo mgbe ị ga-ekere òkè n'ịdị mma ya na ahụike di nsọ bụ ahụmahụ gi kwa ụbọchị.

NKWUWA AMUMA

Okwu Chineke na-ebute ahụ m. Eziokwu ya na-eme ka ahụ m ghara inwe ihe mgbu ọ bụla. A napụtara m na mbibi nke ọrịa, ọrịa na adighi ike, n'aha Jizọs di ike!

QMUMU MBAWANYE

Matiu 15:21-28

**Ndị Rom 7:19 (TLB)**

Mgbe m choro ime ihe oma, anaghi m; ma mgbe m nwara ighara ime ihe ojoo, m na-eme ya na agbanyeghi.

A naghị eleghara ọchịchọ mmehie anya, a na-edochi ya anya. Ya mere n'ime akwukwọ nsọ niile, ọ bughị naanị na Chineke ga-agwa gi ka i wepu omume na echiche na-ezighi ezi, kama ọ ga-agwakwa gi ka i yikwasị ma ọ bụ dochie ha n'ihe o chere na ọ dabara gi mma di ka ihe e kere ọhụrụ (Ndị Efesọs 4:22). -27 KJV). Mgbe i lekwasiri anya n'ihe i na-achoghị ime, i ga-ada mgbe ọ bụla.

I ga-ahụ onwe gi na-ebi ndụ n'amaokwu maka taa: mgbe m choro ime ihe oma, m na-adighi; ma mgbe m nwara ighara ime ihe ojoo, m na-eme ya na agbanyeghi. N'ime ndụ a miri emi, i na-eche otu ajuju

na-adigide adigide ihu: i choro Kraịst ma ọ bụ ọchịchọ ime mmehie nke any ahụ? Nke a bụ nnukwu mgba nye otutu Ndị Kraịst, mana enwere ụzọ ka mma isi merie ọchịchọ mmehie ọ bụla i chere na ọ na-emerị gi.

Naanị i ga-achokwu Okwu ahụ iji mebie ma dochie ọchịchọ ichoro iwepu n'ihi na ihè na-achupu ọchịchiri. I choro Okwu ahụ gbasara mpaghara mgba ahụ n'ime obi gi. O buru na i na-aluso agwu mmekọahụ ogo, na-eri nri na akuku Akwukwo Nso ndi na-ekwu maka idi ocha. O buru na igha ughu bu okwu gi, were akuku Akwukwo Nso ndi metutara iji ire eme ihe maka eziokwu, ezi ihe, ma o bu ezi ihe. Chota ọchịchọ n'ime Okwu ahụ nke na-emerị ọchịchọ nke mmehie, ma ka Okwu ahụ ruo ọrụ niile.

NKWUWA AMUMA

Agwu m nwere maka Okwu ahụ na-abawanye. Ọchịchọ ọ bụla na-ek-pughe n'ihè nke Okwu ahụ, ma ọchịchiri nile na-ewepu.

ỌMUMU MBAWANYE

Ndị Rom 7:19-25



Ndị Filipaj 2: 5-6 (KJV)

Ka echiche nka di nime unu, nke di kwa nime Kraist Jisus, onye, ebe o no n'oyiyi Chineke, nēchēghi na o bu ihe-ori ka o were ya na Chineke ra;

Inwere uche nke Kraist, ya mere, tinye obi gi n'ime eziokwu ahụ ruo mgbe o ga-eweghara echiche gi kpamkpam. Uche ya anaghi ada mbà n'obi, uche ya anaghi agbagwoju anya, uche ya adighikwa enwe nkuda mmụọ. Uche ya enweghi ike ichepụta ihe o bụla na-emebi oḍimma, oḡanihu, na oḡanihu onye nwe ya. Uche nke Kraist apugh iche echiche gbajiri ma ghara itu ime enweghi. O bụ ihe na-agaghi ekwe omume ida ogbenye na-agaghi ekwe omume ụgha ekwensu. Nke ahụ bụ uche i nwere.

Ihe ndi ahụ bụ ihe di ebube na eziokwu gbasara uche nke Kraist, ma i tūlewo ihe amaokwu ahụ na-agwa gi? Nke mbụ, o na-ekwu, "ndi no n'udị Chineke na-eche echiche." Nke ahụ pụtara na usoro echiche gi kwesiri ibu n'imata Onye ahụ i no n'udị ya. Mgbe ahụ o na-ekwu na uche nke Kraist Jizos ewereghi ya na o bu ohi ka ya na Chineke hara. O maara na Ya na Nna ahụ bụ otu, ndi na-enweghi ike kewapu, na ndi nwere otu uche! Tugharia uche na eziokwu a, i ga-ahụkwa onwe gi ka i na-eche echiche gbasara Chineke n'uzo zuru oke n'otu uche nke Kraist n'ime gi!

NKWUWA AMUMA

Uche m bu ebe ewusiri ike a na-apughị igbagha agbagha, nke a na-apughị imebi ya site n'ughā nke ndi iro. Aga m agafe n'ụwa nke ngho-ta mmadu nkiti. Ya mere, ihe agaghi ekwe omume abughị ihe kpatara ya. Uche m ghere oghe maka ntinye na nleba anya nke Mụo, ana m eche echiche nke Chineke.

OMUMU MBAWANYE

1 Ndj Korint 2:16

**Jenesis 3:20 (KJV)**

Adam we kpọ aha nwunye-ya Iv; n'ihu na ọ bu nne nke ihe nile di ndu.

Alụmdi na nwunye bụ ọrụ ihunanya, mana ọ gaghị abụ ọrụ siri ike. Mgbe nwoke zutere nwanyị nke Chineke chere na onye enyemaka kwesiri ekwesị ga-ezute, ọ gaghị ezu oke. Ikwere otú ahụ bụ ighogbu onwe gi ma mee ka alụmdi na nwunye gi bụrụ atụmanya ụgha. Adam nyere Iv aha na ọrụ ọ chọrọ, ewe nye di ya amara ka o kee nwanyị ọ chọrọ. Chineke gwara nwoke ahụ ihe nwaanyị kwesiri jibu ná ndụ ya, ọ ga-enwekwa ndidi n'ebe nwunye ya nọ ka ọ na-enyere ya aka ime otú ahụ.

Di bụ ọrụ ime nwunye ya ka ọ bụrụ onye zuru oke maka ya site n'izulite àgwà ya, ọ bughị site n'igba okwu ma ọ bụ mkparị, kama site n'iji Okwu ahụ saa ya (Ndi Efesos

5:25-26 KJV). Ọ na-ahụ ihe Okwu ahụ na-ekwu wee gbaa ya ume ka o kwesịrị n'ihu Okwu ahụ kwuru. Di bụ ọrụ inye ya onwe ya dịka Kraịst na-enye onwe ya nzukọ-nsọ (Ndi Efesos 5:27). Yabụ, adala mba. Kpee ekpere ma hụ nwunye gi n'anya dịka Kraịst hụrụ anyị n'anya. Ihunanya Kraịst na-eme Nzukọ-nsọzuru ezu. Okwu ya na-eme ka ọ maa mma. Ihe niile Ọ na-eme ma na-ekwu bụ ka e mere ya iji weputa ihe kacha mma n'ime ya, na-eyikwasị ya uwe silk na-acha ọcha na-egbuke egbuke, na-egbuke egbuke na ịdị nsọ. Otú ahụ ka ndị bụ di kwesiri isi hụ nwunye ha n'anya nakwa otú di ọ bụla nwere ike isi lụọ nwunye nke nrọ ya.

NKWUWA AMUMA

Ihunanya m na-aga n'ihu ka m na-agbaso usoro iwu. Enwere m amara ịrụ ọrụ nke Chineke nyere m nke ọma n'aha Jizọs.

ỌMỤMỤ MBAWANYE

Ndi Efesos 5:25-28

**1 Ndị Kọrịnt 11:3.**

Ma anamachọ ka unu mara, na isi nke nwoke ọ bula bu Kraist; ma isi nke nwanyi bu nwoke; ma isi nke Kraist bu Chineke.

Ọ dịghị nhata n'alụmndi na nwunye na nke a dị nnoọ iche n'ihe ụwa na-ekwu. N'agbanyeghị nke ahụ, ọ bụ kpomkwem otú Chineke si hazie alụmndi na nwunye. Mgbe nwaanyi na-ahọrọ ịlụ, ọ na-ahọrọ ịnọ n'okpuru ọchịchị di ya. N'ihia na okwu Chineke na-ekwupụta na isi nke nwoke ọ bula bu Chineke, ma isi nke nwanyi bụ nwoke (1 Ndị Kọrịnt 11:3 KJV).

A na-ekwu na di bụ isi, nwanyi bụkwa olu, n'ihia ya, ọ nwere ike ịtugharị isi n'akụkụ ọ bula masịrị ya, mana nke a bụ nanị akụkụ ụfọdụ ziri ezi. Ọ bụ ezie na ọ bụ ezie na nwunye nwere amara iji metụta di ya site na mkparịta ụka ya ma ọ bụ ụzọ ndụ ya,

nzube ya bụ isi bụ ịkwado mmegharị nke isi, isi, di ya, na-ekpebi mmegharị ahụ.

Ọbụlagodi n'okwu anatomically, olu adighi n'elu isi kama n'okpuru. Ọ bụ mmekorita zuru oke nke ndu yana nkwardo na-eme ka onye ndu ahụ kwe omume. Ọ bụ site n'okwá ahụ ka a na-enweta ike na mkpa nke nwunye.

NKWUWA AMUMA

Edoro m onwe m n'okpuru Kraist, ma ike m dij na nrubeisi m. M na-agbaso Okwu ahụ na mmekọrịta, alụmndi na nwunye, na azụmahija m. A na m enye iwu ma kwuputa atumatu ọ bula nke onye iro megide mmekọrịta m na a kagbuola ma kpochapụ ya, n'aha Jizọs dij ike!

ỌMỤMỤ MBAWANYE

1 Pita 3:1-2

**Ọrụ Ndi-Ozi 9:39 (KJV)**

Pita wee bilie soro ha gawa. Ma mgbe ọ biaruru, ha we me ka ọ ba n'ime-ulo di n'elu: ndinyom nile di-ha nwuru nēguzo kwa n'akuku ya nākwa ákwá, nēgosi kwa uwe-nwuda na uwe nke Dọkas mere mgbe ya na ha nọ.

Isi iyi nke Ntorobja bụ isi iyi akụkọ ifo chere na ọ ga-eweghachi ntorobja onye ọ bụla na-anụ ma ọ bụ na-asa ahụ na mmiri ya. Icho Iyi Ntorobja bụ mbọ mmadụ na-agba ichekwa ma ọ bụ gbatija ndụ. Ọ bụ nchụpụ na-adighi ahụkebe nke a mụrụ site n'ihe efu na egwu ọnwụ, ma ọ dị ihe dị ike karịa isi iyi ntorobja, a na-akpọkwa ya ogologo ndụ. Ogologo ndụ dị ike karịa ili na-enye gi ike ighọgbu ọnwụ. Agbanyeghi, a na-enye ya ndị na-akwado ihe kpatara ogologo ndụ ha site na ịdị mkpa.

Bible na-agwa anyị na Dọkas batara n'ozu ọ na-ejere Chineke na ndị Ya ruo n'ókè nke na mgbe ọ nwurụ, e nwere ihe àmà a na-apughị igbagha agbagha na ọ ka dị mkpa. N'ihia ya, e nyere ọnwụ iwu ka ọ hapụ njide ya bụ oyi, e wegghachi ya n'ala ndị dị ndụ. Ajujụ kasinụ karịrị ákwà mgbochi oge bụ, Gịnị ka i ji Kraịst ahụ m nyere gi mee? Ugbu a bụ oge ịkwado azịza gi. Mee ka oge gi nọrọ n'ụwa bụrụ ihe bara uru, bụrụ ihe kwesiri ekwesị n'ozu ị na-ejere Chineke na ndị ọzọ, na ị ga-enwetawo mkpisi ugodi nke ịdị ogologo ndụ gi.

NKWUWA AMUMA

M na-enye iwu ma kwuputa na m gaghị anwụ tupu oge m eruo. M ga-agbatị ụbọchị m site n'ime akara nke na-apughị ihichapụ.

ỌMUMỤ MBAWANYE'

Abụ Ọma 90:12

**2 Samuel 6:6 (KJV)**

Ha we biarue ebe-nzọcha-ọka Nachon, Uza we setipu aka-ya rue igbe Chineke, jide ya; n'ihì na ehi nāma jijiji.

Na akụ na ụba nke Chineke, a gaghị ekwe ka ị na-amali nzọkwụ. Ọ bụrụ na Ọ na-enye gị ntuziaka ma gwa gị ka i mee ihe n'uzọ ụfọdụ, mee ya kpomkwem dị ka o kwuru. Dị ka Uza chọputara n'uzọ dị mwute, nke a bụ ihe mmụta kasi mma imụta site na ntuziaka karịa ahụmahụ. Chineke enyewo ntuziaka ka e si ebu Igbe ogbugba ndụ ahụ site n'otu ebe gaa n'ozọ, ọ tūrụ anyị na a ga-ebuga ya n'akwụkwọ ozi ahụ.

Ndị Livai ga-ebu igbe ahụ, ọ dighikwa onye pụrụ imetụ ya aka. Mgbe e si na Beale-Juda bupụ igbe ahụ gaa n'Obodo Devid, o wee maa jijiji n'elu ụgbọ inyinya e ji ebu ya. Ọza

setipụrụ aka ya ka o guzosie ike ma mebie iwu Chineke site n'imetụ ya aka. Ọ bụ ndudue mere ka ọ tūfuo ndụ ya.

Ndụ miri emi pụtara inye nlekọta ka ukwuu n'ihe na ntuziaka nke Chineke. Ghọta na Ọ bụ Nna na-ahụ n'anya, na Ọ bụkwa Onyeikpe ezi omume. ! nweghị ike iwepụta atụmatụ dị mma karịa nke Ya. N'ihì ya, anwala inyere Chineke aka site n'imere ya amara ọ bụla ma ọ bụrụ na o kweghị ya. Ndumọdụ ọ bụla Ọ na-enye bara uru ma nwee nzube n'uche nke ọma anyị kacha elu. Naanị ihe ị ga-eme bụ igbaso ihe O kwuru.

NKWUWA AMUMA

Abụ m ohu Jehova. Ya mere, ihe ọ bụla Ọ gwara m ka m mee, m ga-eme ya.

ỌMUMỤ MBAWANYE

Luk 6:46; 1 Ndị Kọrjnt 1:25



Ajzaya 12:3.

N'ihì ya, n'òhù ka ì gēsi na miri si n'elu olùlù-miri nke nzọputa.

Nzọputa bụ ìhe ìtụnanya! Ọ bụ nzọputa nke mkpụrụ obi gị na ìdị n'otu ruo ebighi ebi na Chineke, na-echekwa ọ̀nọdụ gị n'alaeze Chineke, na ọ̀tụtụ ìhe ndị ọ̀zọ. Enwere olulu mmiri nke nzọputa nke ì ga-esi na ya nwe-ta, iyi na-enye ndụ ìjì kwado na ume ọ̀hụrụ. Nzọputa pụtara nnapụta, enyemaka, enyemaka, mmeri, ezi ahụike na ọ̀ganihu. Hal-leluya!

Ìhe niile ì chọrọ na ga-mgbe mkpa e nyere mgbe ì nwetara nzọputa n'ihì na mgbe ì natara nzọputa, ì natara Jesus! Otuto ìrì Chukwu! N'ime Ya ka ìhe niile dị gị mkpa dị. Ka a sịkwa ìhe mere Bajbụl jì kwuo na ì ga-esi n'olulu mmiri nke nzọputa adọta! Ọ̀nọdụ gị nwere ìke ìdị ka ọ na-emegide

eziokwu nke nzọputa gị.

Ahụ ìke gị nwere ìke ìchọ nlebara anya. Akauntụ ụlọ akụ gị nwere ìke ìchọ nkasi obi. Ezinụlọ gị nwere ìke ìchọ nnapụta. Ìhe nwere ìke na-eme gburugburu gị nke na-eme ka ì ghara inwe obi ụtọ. Obi ụtọ na-adabere na ìhe ndị na-eme. N'aka nke ọ̀zọ, ọ̀nụ na-adìgìde adìgìde n'ihì na ọ̀ dabeere na ọ̀nụnọ nke Jizọs (Abụ Ọma 16:11 KJV) na ndụ gị na ìhe niile Ọ na-eweta. Enwere Okwu maka ìhe ọ̀ bụla ìchọrọ. Nke ahụ bụ mmiri. Sepụtanụ ya ma n'urjā ọ̀nụ, ebe ì maara na ìhe ọ̀ bụla ọ̀ dị mkpa, e wetawo ìhe ngwọta!

NKWUWA AMUMA

Enwere m ọ̀nụ na-adìghì agwụ agwụ n'ihì na Onyenwe anyị Jizọs n'onyeere m. Enyere m aka. A na m emerì. A napụtara m. Ahụ ìke m na-aga nke ọ̀ma, naanị ìhe m na-ahụ bụ ọ̀ganihu! A ga m ańurì, nwee nnukwu anurì, ma tìnye ekwensu n'ọ̀sọ! Hal-leluya!

ỌMỤMỤ MBAWANYE

1 Ndị Tesalonajka 5:16

MPAGHARA AKWUKWỌ NSỌ MAKА NCHEKWA

AISAIA 54

14 N'EZI OMUME KA AGĒME KA I GUZOSIE IKE: GI NỌPU NMEGBU N'EBE DI ANYA, N'IHI NA I GAGHI-ATU EGWU; NỌPU KWA IHE-UJỌ N'EBE DI ANYA, N'IHI NA Ọ GAGHI-ABIARU GI NSO.

15 Ọ BỤRỤ NA ONYE Ọ BỤLA ALỤSO M ỌGỤ, AGAGHI M ECHE OTU OGE NA CHINEKE ZITERE HA. Ọ BỤRỤ NA ONYE Ọ BỤLA GA-AWAKPO M, Ọ DIGHI IHE GA-ESI NA YA PỤTA.

16 CHINEKE KERE ONYE-UZU NKE NĀFŪ ỌKU YA, IRUPỤTA NGWA AGHA EMERE KA OGBUO. O KEKWARA ONYE MBIBI.

17 MA Ọ DIGHI NGWA-ỌGU Ọ BULA NKE PURU IMEM IHE-IKE, NKE AKPUWORO. A GA-ACHUPỤ ONYE Ọ BỤLA BORO M EBUBO DI KA ONYE UGHA. ABU M ORU CHINEKE YA MERE NKA BU IHE M NWERE IKE !TU ANYA YA NA CHINEKE GA-AHỤ YA NA IHE NILE NA-ABARA M URU.

**NKA BU IHE CHINEKE NA-AGWA M MA
A GAGHI M ADA N'AHA JIZỌS!**

TRANSLATED FROM THE MESSAGE BIBLE IN ENGLISH



! NATALA JIZOS KRAIST?

ANYI NA-AKPO GI OKU IME JIZOS KRAIST
ONYE NWE NDU GI SITE NA-EKPERE EKPERE A;
"ONYE NWEM CHINEKE, A BIAKWTE M GI N'AHA JIZOS KRAIST.
EJI M OBI M DUM KWERE NA JIZOS KRAIST, OKPARA NKE
CHINEKE DI NDU. EKWERE M NA O NWURU N'IHI M, MA
CHINEKE KPOLITEKWARA YA N'ONWU. EKWERE M NA O DI
NDU TAA. EWERE M ONU M N'EKWUPUTA NA JIZOS KRAIST BU
ONYE NKE NDU M MALITE N'UBOCHI A. SITE NA YA NA N'AHA
YA, ENWEWO M NDU EBIGHI; AMUWO M OZO. EKELE DIRI GI
JEHOVA, MAKA IZOPUTA MKPURU OBI M! ABU M NWA
CHINEKE UGBUA. HALELUYA!"

IMERE NKE OMA! UGBUA I BU NWA CHINEKE.

TO RECEIVE MORE INFORMATION ON HOW YOU CAN GROW
AS A CHRISTIAN, PLEASE GET IN TOUCH WITH US ON

UK: +44 3333 448 612

USA +1 240 781 6942

RSA +27 51 004 0209



Become a
GoodNewsWorld
PARTNER



PARTNER NOW AND HELP SPREAD
THE **GOODNEWS** AROUND THE WORLD

VISIT www.goodnewsworld.com/partner



The Good News World Helplines

USA: +1 (240) 781-6942

UK: +44 333 344 8612

RSA: +27 (51) 004-0209

www.goodnewsworld.com