



ΙΔΡΥΜΑ ΟΙΚΟΝΟΜΙΚΩΝ & ΒΙΟΜΗΧΑΝΙΚΩΝ ΕΡΕΥΝΩΝ

# ΑΠΟΤΕΛΕΣΜΑΤΑ ΕΡΕΥΝΩΝ ΟΙΚΟΝΟΜΙΚΗΣ ΣΥΓΚΥΡΙΑΣ

ΑΠΡΙΛΙΟΣ 2026

ΟΙΚΟΝΟΜΙΚΟ ΚΛΙΜΑ (ΕΛΛΑΔΑ – ΕΕ-27– ΕΥΡΩΖΩΝΗ)

ΒΙΟΜΗΧΑΝΙΑ –ΚΑΤΑΣΚΕΥΕΣ –ΛΙΑΝΙΚΟ ΕΜΠΟΡΙΟ – ΥΠΗΡΕΣΙΕΣ

ΚΑΤΑΝΑΛΩΤΙΚΗ ΕΜΠΙΣΤΟΣΥΝΗ (ΕΛΛΑΔΑ – ΕΕ-27 – ΕΥΡΩΖΩΝΗ)

5 Μαΐου 2026

Το IOBE διεξάγει κάθε μήνα από το 1981 Έρευνες Οικονομικής Συγκυρίας στις επιχειρήσεις στους τέσσερις τομείς της οικονομίας και, από τον Μάιο του 2008, και στους καταναλωτές. Οι έρευνες αποτελούν μέρος του κοινού εναρμονισμένου προγράμματος που χρηματοδοτείται από την Ευρωπαϊκή Ένωση (DG ECFIN) και τα αποτελέσματά τους χρησιμοποιούνται για τον υπολογισμό του δείκτη οικονομικού κλίματος σε Ελλάδα και στις υπόλοιπες ευρωπαϊκές χώρες, ενώ δημοσιεύονται αναλυτικά στις εκδόσεις της Ευρωπαϊκής Επιτροπής. Οι αναλύσεις που δημοσιεύονται κάθε μήνα με τη μορφή αυτής της έκδοσης στηρίζονται στα πρωτογενή, αναλυτικά στοιχεία για πάνω από 1000 επιχειρήσεις και αντιπροσωπευτικό δείγμα 1500 καταναλωτών, όπως προκύπτουν από τις έρευνες που διεξάγει αποκλειστικά και μόνο το IOBE για την Ελλάδα για λογαριασμό της Ευρωπαϊκής Επιτροπής.

Επόμενο δελτίο: **3/6/2026**

Οι Έρευνες Οικονομικής Συγκυρίας εκπονούνται στο πλαίσιο του Κοινού Εναρμονισμένου Προγράμματος της Ε.Ε. για τις Έρευνες Επιχειρήσεων και Καταναλωτών (Joint Harmonised EU Programme of Business and Consumer Surveys) με τη στήριξη της Γενικής Διεύθυνσης Οικονομικών Υποθέσεων της ΕΕ (Directorate General for Economic and Financial Affairs | DG ECFIN)



**ΕΕ – ΕΥΡΩΖΩΝΗ: Υποχώρηση του δείκτη κλίματος σε ΕΕ και Ευρωζώνη**

**Ο δείκτης οικονομικού κλίματος τον Απρίλιο εξασθένησε έντονα τόσο στην ΕΕ, όσο και στην Ευρωζώνη.** Η εξέλιξη αυτή ήταν αποτέλεσμα της έντονης επιδείνωσης των προσδοκιών στο Λιανικό εμπόριο, στις Υπηρεσίες αλλά και στην καταναλωτική εμπιστοσύνη. Παράλληλα, οι προσδοκίες στις Κατασκευές και στη Βιομηχανία παρέμειναν ουσιαστικά αμετάβλητες. Πιο συγκεκριμένα, στη Βιομηχανία ο δείκτης διατηρήθηκε σχεδόν αμετάβλητος τον Απρίλιο (-0,1), λόγω της σημαντικής υποχώρησης των προβλέψεων της παραγωγής τους προσεχείς μήνες η οποία αντισταθμίστηκε μερικώς από την ενίσχυση των αποθεμάτων και τις αισιόδοξες εκτιμήσεις των παραγγελιών και της ζήτησης. Στις Υπηρεσίες, οι προσδοκίες υποχώρησαν σημαντικά (-3,4) ως αποτέλεσμα της εξασθένησης των προσδοκιών όλων των επιμέρους παραγόντων που συνθέτουν τον δείκτη. Το Λιανικό εμπόριο επίσης υποχώρησε (-1,7), καθώς οι απαισιόδοξες προβλέψεις της μελλοντικής κατάστασης ενισχύονται όπως και οι εκτιμήσεις της τρέχουσας κατάστασης και τα αποθέματα. Στις Κατασκευές, ο αντίστοιχος δείκτης παρέμεινε σχεδόν αμετάβλητος (-0,3), με τις προσδοκίες για την απασχόληση και τις εκτιμήσεις του επιπέδου παραγγελιών να εξασθενούν ελαφρά. Τέλος όσον αφορά την καταναλωτική εμπιστοσύνη, αυτή υποχώρησε έντονα (-4,0), λόγω της εξασθένησης των προσδοκιών και των τεσσάρων παραγόντων που συνθέτουν τον σχετικό δείκτη. Οι ήδη απαισιόδοξες προβλέψεις για την μελλοντική κατάσταση του νοικοκυριού τους έγιναν πιο έντονες, όπως και εκείνες για τη γενική οικονομική κατάσταση της χώρας τους. Από την άλλη, οι εκτιμήσεις για την τρέχουσα κατάσταση των νοικοκυριών υποχώρησαν, όπως και η πρόθεση των καταναλωτών για μείζονες αγορές. Σε ότι αφορά τις τάσεις στις έξι μεγαλύτερες οικονομίες, ο δείκτης υποχώρησε σημαντικά στην Γερμανία (-3,9), στην Γαλλία (-3,0), στην Ιταλία (-2,8) και στην Ολλανδία (-2,5) και σε μικρότερο βαθμό στην Ισπανία (-0,9) και στην Πολωνία (-0,8). Αναλυτικότερα:

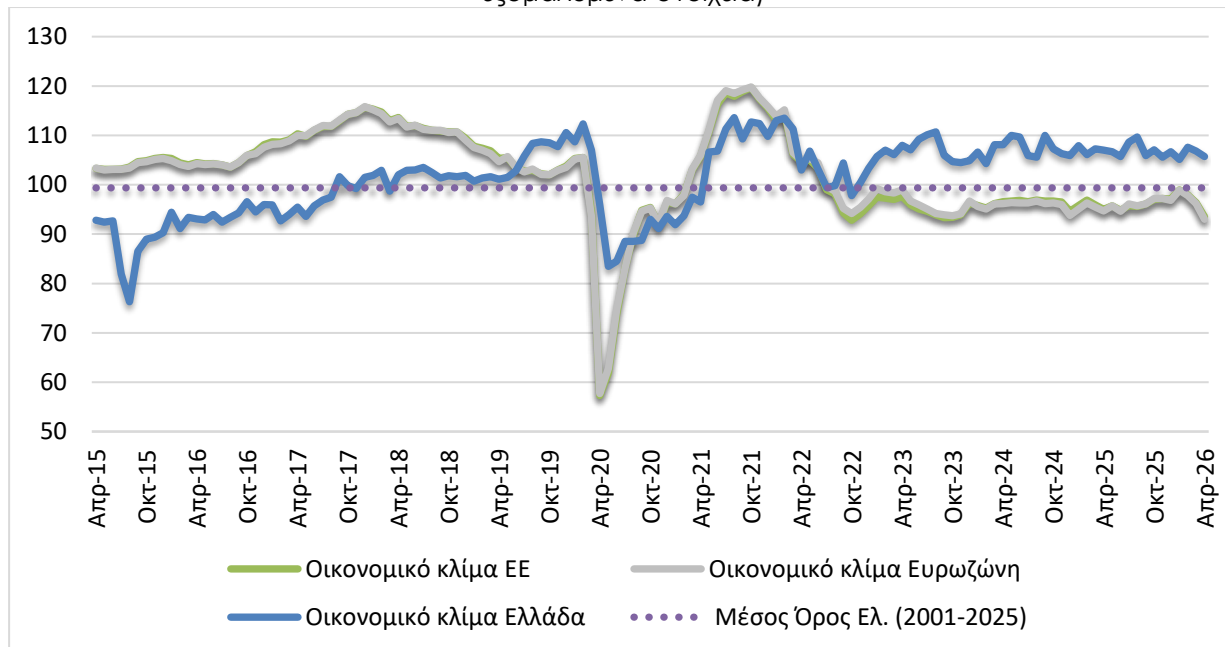
- Στη **Βιομηχανία**, οι δείκτες προσδοκιών διαμορφώθηκαν στις -7,5 μονάδες στην ΕΕ και στις -7,7 μονάδες στην Ευρωζώνη. Οι προσδοκίες για την παραγωγή τους επόμενους τρεις μήνες εξασθένησαν τόσο στην ΕΕ όσο και στην Ευρωζώνη, οι προβλέψεις παραγγελιών και ζήτησης βελτιώθηκαν, με τα αποθέματα να αποκλιμακώνονται σε αμφότερες τις δύο ζώνες.
- Στις **Υπηρεσίες**, οι δείκτες προσδοκιών διαμορφώθηκαν στις +1,6 μονάδες στην ΕΕ και στις +0,9 μονάδες στην Ευρωζώνη. Οι εκτιμήσεις των επιχειρήσεων για την τρέχουσα δραστηριότητά τους υποχώρησαν ελαφρά τόσο στην ΕΕ όσο και στην Ευρωζώνη, με τις εκτιμήσεις για την τρέχουσα ζήτηση να εξασθενεί και στις δύο ζώνες και τις προβλέψεις για τη βραχυπρόθεσμη εξέλιξή της να κινούνται πτωτικά τόσο στην ΕΕ όσο και στην Ευρωζώνη.
- Στο **Λιανικό Εμπόριο**, οι δείκτες διαμορφώθηκαν στις -7,6 μονάδες στην ΕΕ και στις -9,9 στην Ευρωζώνη. Οι εκτιμήσεις για την τρέχουσα επιχειρηματική δραστηριότητα εξασθενούν σε αμφότερες τις ζώνες, όπως και οι προβλέψεις για τις πωλήσεις σε ΕΕ και Ευρωζώνη, με τα αποθέματα να κλιμακώνονται και στις δύο περιοχές.
- Στις **Κατασκευές**, οι δείκτες επιχειρηματικών προσδοκιών διαμορφώθηκαν στις -3,7 μονάδες στην ΕΕ και στις -2,4 μονάδες στην Ευρωζώνη. Οι θετικές προβλέψεις για την απασχόληση εξασθενούν τόσο στην ΕΕ όσο και στην Ευρωζώνη, ενώ παράλληλα οι αρνητικές προβλέψεις για το επίπεδο εργασιών ενισχύονται ήπια και στις δύο περιοχές.

**Πίνακας 1:** Δείκτες Οικονομικού Κλίματος (2000-2020=100, εποχικά εξομαλυμένα στοιχεία)<sup>1</sup>

Περιοχή	Ακραίες τιμές		Μέσος όρος									
	Min	Max	2001-2025	2019	2020	2021	2022	2023	2024	2025		
ΕΕ-27	59,7 (Απρ. 2020)	117,1 (Μάρ. 2000)	99,2	104,2	87,5	111,2	101,8	95,6	96,3	95,8		
Ευρωζώνη	60,9 (Απρ. 2020)	117,9 (ΙΟκτ. 2021)	99,2	104,0	87,9	111,5	102,3	96,4	95,9	95,6		
Ελλάδα	79,0 (Αυγ. 2015)	119,9 (Ιουλ. 2000)	99,6	105,1	94,9	105,4	104,9	107,2	107,6	107,4		
Περιοχή	2025											
	Ι	Φ	Μ	Α	Μ	Ι	Ι	Α	Σ	Ο	Ν	Δ
ΕΕ-27	95,9	96,9	95,8	94,7	95,6	94,7	95,9	95,8	96,3	97,2	97,4	97,3
Ευρωζώνη	95,5	96,5	95,6	94,3	95,4	94,4	96,0	95,6	96,1	97,3	97,5	97,2
Ελλάδα	108,0	106,3	107,2	106,9	106,6	105,7	108,6	109,7	105,9	107,2	105,7	106,9
Περιοχή	2026											
	Ι	Φ	Μ	Α	Μ	Ι	Ι	Α	Σ	Ο	Ν	Δ
ΕΕ-27	99,0	97,9	96,4	93,5								
Ευρωζώνη	98,9	97,8	96,2	93,0								
Ελλάδα	105,1	107,6	106,8	105,7								

<sup>1</sup> Ο Δείκτης Οικονομικού Κλίματος είναι το σταθμισμένο άθροισμα των Δεικτών Επιχειρηματικών Προσδοκιών στη Βιομηχανία, τις Κατασκευές, το Λιανικό Εμπόριο, τις Υπηρεσίες και του Δείκτη Καταναλωτικής Εμπιστοσύνης.

Πηγή: Ευρωπαϊκή Επιτροπή, DG Ecfm

**Διάγραμμα 1:** Δείκτες Οικονομικού Κλίματος ΕΕ-27 και Ελλάδα (2000-2020=100, εποχικά εξομαλυμένα στοιχεία)

Πηγή: Ευρωπαϊκή Επιτροπή, DG Ecfm

- Ο **Δείκτης Καταναλωτικής Εμπιστοσύνης** διαμορφώθηκε στις -19,4 μονάδες στην ΕΕ και στις -20,6 στην Ευρωζώνη. Οι εκτιμήσεις των καταναλωτών για την οικονομική κατάσταση του νοικοκυριού τους τους τελευταίους 12 μήνες εξασθένησαν, ενώ αντίστοιχα κινήθηκαν οι προβλέψεις για την εξέλιξη της στους επόμενους 12 μήνες. Πτωτικά κινήθηκαν οι προβλέψεις για τη γενική κατάσταση της οικονομίας στην ΕΕ και στην Ευρωζώνη, ενώ οι προβλέψεις για αγορές τους επόμενους μήνες υποχώρησαν σε αμφότερες τις ζώνες.

**ΕΛΛΑΔΑ: Μικρή υποχώρηση του δείκτη οικονομικού κλίματος, με ήπια εξασθένηση της καταναλωτικής εμπιστοσύνης**

Ο δείκτης οικονομικού κλίματος υποχωρεί τον Απρίλιο, καθώς διαμορφώνεται στις 105,7 μονάδες, από 106,8 μονάδες τον Μάρτιο. **Η υποχώρηση αυτή προέρχεται από την εξασθένηση των προσδοκιών στη Βιομηχανία, όπως και στην καταναλωτική εμπιστοσύνη, με τους υπόλοιπους τομείς να κινούνται ανοδικά.** Στις Κατασκευές, επανέρχεται η ανοδική πορεία των τελευταίων μηνών, ενώ **στο Λιανικό εμπόριο υπάρχει βελτίωση αλλά μόνο οριακή**, κυρίως λόγω των απαισιόδοξων προβλέψεων για παραγγελίες το προσεχές διάστημα. Στις Υπηρεσίες καταγράφεται σημαντική βελτίωση, λόγω των αισιόδοξων εκτιμήσεων σε όλους τους επιμέρους παράγοντες. **Στη Βιομηχανία, οι προσδοκίες καταγράφουν ήπια αρνητική μεταβολή.** Στην πλευρά των νοικοκυριών, οι Έλληνες καταναλωτές, παραμένουν οι περισσότερο απαισιόδοξοι στην ΕΕ, **διατυπώνοντας ακόμη πιο αρνητικές προβλέψεις για τα οικονομικά των νοικοκυριών τους σε σχέση με τον προηγούμενο μήνα**, αλλά και τη γενικότερη οικονομική κατάσταση στη χώρα, ενώ εξασθενεί η πρόθεσή τους για μείζονες αγορές, καθώς και η πρόθεση για αποταμίευση. Το γενικό περιβάλλον είναι ιδιαίτερα ευμετάβλητο. **Νέες πληθωριστικές πιέσεις έχουν ήδη εμφανιστεί, επηρεάζοντας νοικοκυριά και επιχειρήσεις**, με πολλούς κλάδους να αντιμετωπίζουν άμεσα τις σχετικές επιπτώσεις. Η αβεβαιότητα ως προς τον έλεγχο της ναυσιπλοΐας στα στενά του Ορμούζ επηρεάζει κρίσιμα την αγορά πετρελαίου, γεγονός που αποτυπώνεται στις έντονες διακυμάνσεις των τιμών στις αγορές ενέργειας. Στην έναρξη της θερινής περιόδου, οι **κλάδοι που σχετίζονται άμεσα με τον Τουρισμό ενδέχεται να επηρεαστούν σημαντικά** από τις εξελίξεις, με γενικότερες συνέπειες στην ελληνική οικονομία καθώς τα έσοδα από τις ταξιδιωτικές υπηρεσίες αποτελούν κρίσιμη συνιστώσα του ακαθάριστου προϊόντος της χώρας. Η ευρύτερη ανακατάταξη δυνάμεων, οικονομικά και γεωπολιτικά, με κύρια αφετηρία πολιτικές των ΗΠΑ εδώ και ένα έτος, δοκιμάζει τις οικονομίες. Το χρονικό διάστημα που θα διαρκέσει η νέα κρίση στην Μέση Ανατολή, και ιδίως εάν η προσωρινή εκχειρία οδηγήσει σε εξομάλυνση ή νέα ανάφλεξη, θα είναι καθοριστικός παράγοντας για τη διαμόρφωση του οικονομικού κλίματος το προσεχές διάστημα.

Αναλυτικότερα:

- στη **Βιομηχανία**, το αρνητικό ισοζύγιο των εκτιμήσεων για τις παραγγελίες και την τρέχουσα ζήτηση εξασθένησε ήπια, το θετικό ισοζύγιο προβλέψεων για την παραγωγή τους προσεχείς μήνες υποχώρησε αντίστοιχα, ενώ το ύψος των αποθεμάτων κλιμακώθηκε ελαφρά.
- στις **Κατασκευές**, οι ήπια θετικές προβλέψεις για το πρόγραμμα εργασιών των επιχειρήσεων ενισχύθηκαν έντονα, ενώ οι θετικές προβλέψεις για την απασχόληση εξασθένησαν ελαφρά.
- στο **Λιανικό Εμπόριο**, οι ήπια θετικές εκτιμήσεις για τις τρέχουσες πωλήσεις ενισχύονται, με το ύψος των αποθεμάτων να αποκλιμακώνεται ελαφρά και τις προβλέψεις για τη βραχυπρόθεσμη εξέλιξη των πωλήσεων να εξασθενούν ήπια.
- στις **Υπηρεσίες**, οι θετικές εκτιμήσεις για την τρέχουσα κατάσταση των επιχειρήσεων ενισχύθηκαν σημαντικά, οι θετικές εκτιμήσεις για την τρέχουσα ζήτηση βελτιώθηκαν αντίστοιχα, ενώ παράλληλα οι προβλέψεις της βραχυπρόθεσμης εξέλιξής της κινήθηκαν ανοδικά.
- στην **Καταναλωτική Εμπιστοσύνη**, οι αρνητικές προβλέψεις των νοικοκυριών για την οικονομική κατάσταση της χώρας ενισχύθηκαν, όπως και εκείνες για τη δική τους οικονομική κατάσταση. Παράλληλα, εξασθένησαν οι προβλέψεις για μείζονες αγορές, ενώ υποχώρησε έντονα η πρόθεση για αποταμίευση.

### ΒΙΟΜΗΧΑΝΙΑ: Μικρή υποχώρηση κλίματος λόγω εξασθένησης των προσδοκιών της παραγωγής τους προσεχείς μήνες

Ο Δείκτης Επιχειρηματικών Προσδοκιών στη Βιομηχανία υποχώρησε ήπια τον Απρίλιο, στις 109,2 από 110,3 μονάδες τον Μάρτιο. **Από τις μεταβλητές του δείκτη, το αρνητικό ισοζύγιο των εκτιμήσεων για τις παραγγελίες και την τρέχουσα ζήτηση εξασθένησε ήπια, το θετικό ισοζύγιο προβλέψεων για την παραγωγή τους προσεχείς μήνες υποχώρησε αντίστοιχα ενώ παράλληλα το ύψος των αποθεμάτων κλιμακώθηκε ελαφρά.** Αναλυτικά:

α) Το **επίπεδο παραγγελιών και τρέχουσας ζήτησης**, διαμορφώθηκε στις -7 μονάδες τον Απρίλιο, από -10 τον προηγούμενο μήνα, με το 24% των επιχειρήσεων να δηλώνουν χαμηλές για την εποχή παραγγελίες και το 17% (από 14%) να αναφέρει το αντίθετο.

β) Στις **προβλέψεις για την εξέλιξη της παραγωγής τους προσεχείς 3-4 μήνες**, το σχετικό ισοζύγιο υποχώρησε ελαφρά (+28 μονάδες από +30 μονάδες), με το 40% (από 41%) των επιχειρήσεων να προβλέπουν αύξηση της παραγωγής τους το επόμενο τρίμηνο και το 12% μείωσή της.

γ) Στα **αποθέματα έτοιμων προϊόντων**, το ισοζύγιο κλιμακώνεται ήπια και διαμορφώνεται στις +5 μονάδες, με το 14% (από 11%) των επιχειρήσεων να αναφέρει αποθέματα υψηλότερα από τα συνήθη για την εποχή.

δ) Στους δείκτες εξαγωγικής δραστηριότητας καταγράφηκαν μικτές τάσεις: οι κανονικές για την εποχή **προβλέψεις για τις εξαγωγές τους προσεχείς μήνες** ενισχύθηκαν σημαντικά, ενώ αντίθετα οι αρνητικές **εκτιμήσεις για τις παραγγελίες και τη ζήτηση εξωτερικού** ενισχύθηκαν ελαφρά (-17 από -12 μονάδες).

**Πίνακας 2:** Δείκτης Επιχειρηματικών Προσδοκιών στη Βιομηχανία

Τομέας		Ακραίες τιμές		Μέσος όρος							
		Min	Max	2001-2025	2020	2021	2022	2023	2024	2025	
Βιομηχανία (2000-2010=100)		66,2 (Φεβ. 2009)	117,6 (Μάιος 2000)	98,1	93,9	106,3	105,5	104,0	105,3	108,9	
<b>2025</b>											
I	Φ	M	A	M	I	I	A	Σ	O	N	Δ
108,1	110,0	112,4	113,1	110,8	107,6	112,6	113,9	105,2	104,9	102,8	105,5
<b>2026</b>											
I	Φ	M	A	M	I	I	A	Σ	O	N	Δ
105,8	110,7	110,3	109,2								

**Σημείωση:** Ο δείκτης επιχειρηματικών προσδοκιών υπολογίζεται με βάση τις προβλέψεις παραγωγής, τις εκτιμήσεις για το ύψος των αποθεμάτων και τις εκτιμήσεις για τις παραγγελίες και τη ζήτηση.

**Πηγή:** IOBE

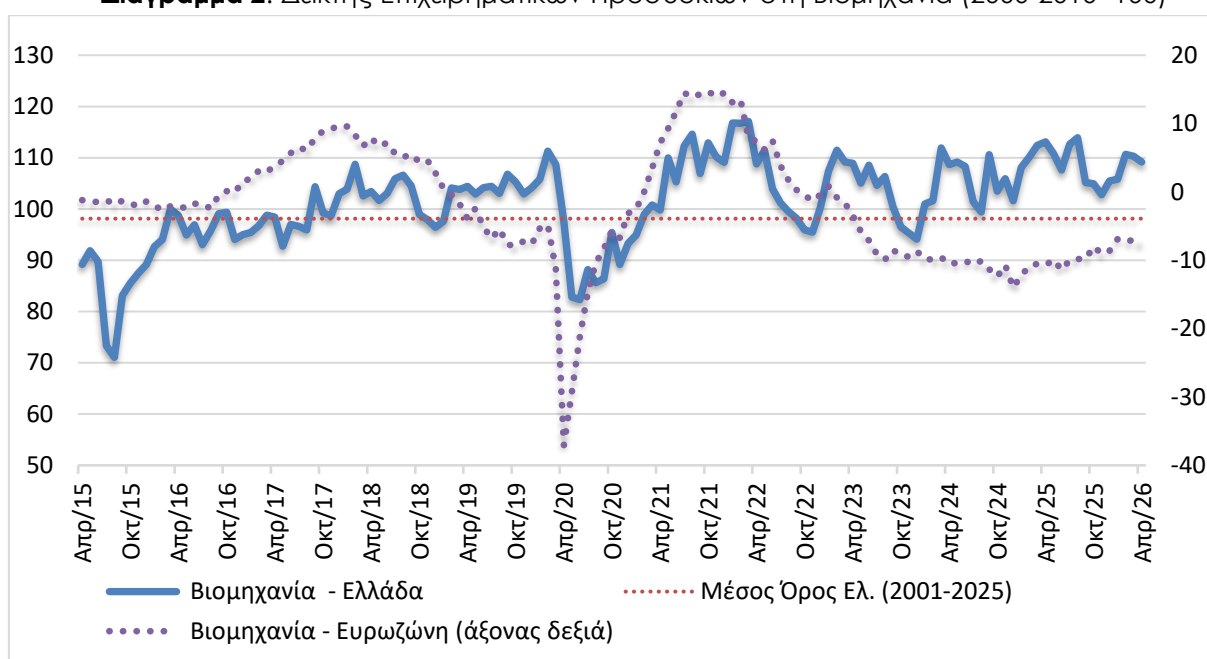
ε) Ο δείκτης **προβλέψεων για την απασχόληση** υποχώρησε έντονα στις +5 (από +16) μονάδες τον Απρίλιο, με το ποσοστό των επιχειρήσεων που προβλέπει άνοδο απασχόλησης να διαμορφώνεται στο 17% (από 25%) και το 12% (από 9%) να αναμένει μείωσή της.

στ) Το έντονα θετικό ισοζύγιο στις **προβλέψεις για τις μεταβολές των τιμών του προηγούμενου μήνα** κλιμακώθηκε περαιτέρω στις +41 μονάδες, με μόλις το 2% να αναμένει μείωσή τους.

ζ) Ως προς τους **λόγους που παρεμποδίζουν την παραγωγική δραστηριότητα**, το 36% των επιχειρήσεων θεωρεί ότι η επιχειρηματική λειτουργία του είναι απρόσκοπτη, ενώ από τις υπόλοιπες, το 16% δηλώνει ως σημαντικότερο εμπόδιο την ανεπάρκεια ζήτησης, το 20% την ανεπάρκεια εργατικού δυναμικού και το 13% άλλους συγκυριακούς λόγους.

η) Τέλος, στο τριμηνιαίο ερώτημα σχετικά με την **ανταγωνιστική θέση των επιχειρήσεων** στις αγορές στις οποίες δραστηριοποιούνται, οι εκτιμήσεις των ερωτηθέντων ενισχύθηκαν οριακά έναντι του προηγούμενου τριμήνου ως προς την εγχώρια αγορά (+7 απο +6 μον. ο δείκτης), ενισχύθηκαν ήπια ως προς την αγορά της ΕΕ (+5 μον. ο δείκτης από +1 μον.), ενώ διατηρήθηκαν ως προς τις λοιπές αγορές (+3 μον. το σχετικό ισοζύγιο).

**Διάγραμμα 2:** Δείκτης Επιχειρηματικών Προσδοκιών στη Βιομηχανία (2000-2010=100)



**Πηγή:** IOBE, DG Ecf. Ο δείκτης για την Ευρωζώνη είναι υπό μορφή ισοζυγίου και αντλείται από τη DG Ecf. fin

Αξίζει να σημειωθεί ότι η αβεβαιότητα για το οικονομικό περιβάλλον ενισχύθηκε ελαφρά, καθώς στην ερώτηση που αφορά **στην ευκολία πρόβλεψης της μελλοντικής ανάπτυξης της επιχείρησης**, τον Απρίλιο το 52% των επιχειρήσεων θεώρησαν ότι αυτή μπορεί να προβλεφθεί δύσκολα ή σχετικά δύσκολα, από 47% τον προηγούμενο μήνα.

Σε επίπεδο βασικών τομέων, ο δείκτης προσδοκιών στα **Καταναλωτικά αγαθά** εξασθένησε οριακά στις 109,6 μονάδες (από 110,0 μον.). Σημειώθηκε μικρή υποχώρηση στις προβλέψεις για την παραγωγή τους προσεχείς 3-4 μήνες, ενώ αντίθετα υποχώρησαν έντονα οι αρνητικές εκτιμήσεις για τις παραγγελίες. Στα **Κεφαλαιουχικά αγαθά** ο δείκτης διαμορφώθηκε στις 125,8 μονάδες, από 117,1 τον Μάρτιο. Η βελτίωση του δείκτη οφείλεται στις έντονα αισιόδοξες προβλέψεις για την παραγωγή τους προσεχείς 3-4 μήνες, με τις παραγγελίες και τη ζήτηση να διατηρούνται αμετάβλητες όπως και τα αποθέματα. Μικρή εξασθένηση παρουσίασε ο δείκτης στα **Ενδιάμεσα αγαθά**, στις 105,1 (από 109,9) μονάδες, με τις αρνητικές εκτιμήσεις για τις παραγγελίες και τη ζήτηση να ενισχύονται αισθητά, την παραγωγή τους προσεχείς μήνες να εξασθενεί ήπια και τα αποθέματα να κλιμακώνονται ελαφρά.

**ΚΑΤΑΣΚΕΥΕΣ: Σημαντική βελτίωση προσδοκιών στις Κατασκευές, κυρίως στα Ιδιωτικά έργα**

Ο Δείκτης Επιχειρηματικών Προσδοκιών στις Κατασκευές διαμορφώθηκε τον Απρίλιο στις 187,7 μονάδες (από 175,5 μον. τον Μάρτιο), σε επίπεδο υψηλότερο από το αντίστοιχο περυσινό (162,4 μονάδες). Η ενίσχυση αυτή ήταν αποτέλεσμα της σημαντικής βελτίωσης των ήδη υψηλών προσδοκιών **στα Ιδιωτικά έργα**, με τις προσδοκίες **στα Δημόσια έργα να ενισχύονται οριακά. Από τις βασικές μεταβλητές του δείκτη, οι ήπια θετικές προβλέψεις για το πρόγραμμα εργασιών των επιχειρήσεων ενισχύθηκαν έντονα, ενώ οι θετικές προβλέψεις για την απασχόληση εξασθένησαν ελαφρά.** Αναλυτικά, ο δείκτης στις προβλέψεις για το πρόγραμμα εργασιών των επιχειρήσεων διαμορφώθηκε στις +33 (από +11) μονάδες, με τουλάχιστον τις μισές επιχειρήσεις να διατυπώνουν αισιοδοξία για το επίπεδο των εργασιών το επόμενο τρίμηνο. Στις προβλέψεις για την απασχόληση, ο σχετικός δείκτης εξασθένησε ήπια στις +32 (από +37) μονάδες, με το 34% (από 38%) των ερωτηθέντων να προβλέπει αύξηση των θέσεων εργασίας και μόλις το 2% των επιχειρήσεων να εκτιμά μείωσή τους. Στα υπόλοιπα στοιχεία, οι εκτιμήσεις για την τρέχουσα πορεία εργασιών κινούνται ήπια ανοδικά και διαμορφώνονται στις +44 μονάδες, από +35 μονάδες τον προηγούμενο μήνα, ενώ παράλληλα στο πεδίο των τιμών, οι πληθωριστικές προσδοκίες διαμορφώνονται σε ήπια υψηλότερα επίπεδα σε σχέση με τον Μάρτιο (+32 από +28 μον. ο δείκτης). Τέλος, μόλις το 6% των επιχειρήσεων αναφέρει απρόσκοπτη επιχειρηματική λειτουργία. Σχεδόν οι μισές επιχειρήσεις (45%) επισημαίνουν πλέον την έλλειψη εργατικού δυναμικού ως το βασικότερο εμπόδιο στη λειτουργία τους, ένα 14% τη χαμηλή ζήτηση, αλλά και ένα 13% άλλους συγκυριακούς παράγοντες.

**Πίνακας 3:** Δείκτης Επιχειρηματικών Προσδοκιών στις Κατασκευές

Τομέας		Ακραίες τιμές			Μέσος όρος							
		Min	Max	2001-2025	2020	2021	2022	2023	2024	2025		
<b>Κατασκευές (2000-2010=100)</b>		14,3 (Απρ. 2020)	176,0 (Ιουν. 2025)	90,8	62,7	127,5	114,5	142,3	151,1	164,2		
<b>2025</b>												
<b>Ι</b>	<b>Φ</b>	<b>Μ</b>	<b>Α</b>	<b>Μ</b>	<b>Ι</b>	<b>Ι</b>	<b>Α</b>	<b>Σ</b>	<b>Ο</b>	<b>Ν</b>	<b>Δ</b>	
170,1	158,8	167,8	162,4	164,3	176,0	166,5	172,9	155,3	156,3	158,2	161,6	
<b>2026</b>												
<b>Ι</b>	<b>Φ</b>	<b>Μ</b>	<b>Α</b>	<b>Μ</b>	<b>Ι</b>	<b>Ι</b>	<b>Α</b>	<b>Σ</b>	<b>Ο</b>	<b>Ν</b>	<b>Δ</b>	
174,6	189,1	175,5	187,7									

**Σημείωση:** Ο δείκτης επιχειρηματικών προσδοκιών υπολογίζεται με βάση τις εκτιμήσεις για το πρόγραμμα των εργασιών και τις προβλέψεις για την απασχόληση.

**Πηγή:** IOBE

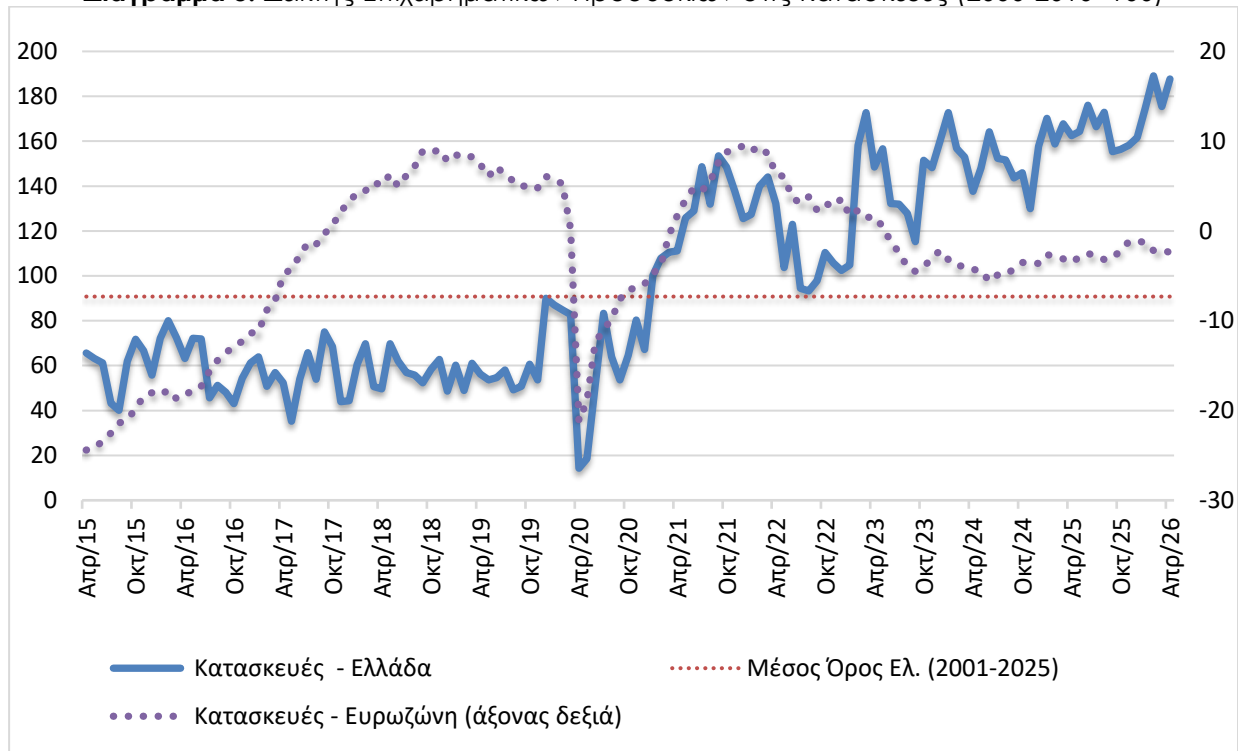
Στην ερώτηση σχετικά με το βαθμό αβεβαιότητας που επικρατεί στο οικονομικό περιβάλλον, αυτή εξασθενεί σημαντικά, καθώς το 37,6% των επιχειρήσεων θεωρούν ότι η μελλοντική ανάπτυξη μπορεί να προβλεφθεί δύσκολα ή σχετικά δύσκολα, έναντι 43,9% τον Μάρτιο.

Αναλυτικά στους επιμέρους κλάδους:

Σημαντική ενίσχυση παρουσίασε ο δείκτης επιχειρηματικών προσδοκιών στις **Ιδιωτικές Κατασκευές** και διαμορφώθηκε στις 204,2 μονάδες (από 193,4), παραμένοντας σε έντονα υψηλότερα επίπεδα του αντίστοιχου περυσινού (168,2 μον.). Οι θετικές προβλέψεις για το επίπεδο προγραμματισμένων εργασιών ενισχύθηκαν κατακόρυφα στις +72 (από +41) μονάδες, ενώ υποχώρησαν σημαντικά οι προσδοκίες για την απασχόληση οι οποίες διαμορφώθηκαν στις +39 (από +53) μονάδες. Σε ότι αφορά τα υπόλοιπα στοιχεία, οι θετικές εκτιμήσεις για την τρέχουσα πορεία εργασιών ενισχύθηκαν ελαφρά στις +71 μονάδες, ενώ ως προς τις τιμές, οι πληθωριστικές

τάσεις διατηρήθηκαν στα επίπεδα του προηγούμενου μήνα (+50 μονάδες το σχετικό ισοζύγιο από +49 τον Μάρτιο). Τέλος, μόλις το 3% των επιχειρήσεων δεν αναφέρει προσκόμματα στη λειτουργία του. Αντίθετα, τουλάχιστον οι μισές επιχειρήσεις (55%) αναφέρουν την έλλειψη εργατικού δυναμικού, ένα 14% τη χαμηλή ζήτηση, με το 16% να αναφέρει άλλους συγκυριακούς παράγοντες ως βασικά εμπόδια λειτουργίας τους.

**Διάγραμμα 3:** Δείκτης Επιχειρηματικών Προσδοκιών στις Κατασκευές (2000-2010=100)



**Πηγή:** IOBE, DG Ecfm. Ο δείκτης για την Ευρωζώνη είναι υπό μορφή ισοζυγίου και αντλείται από την DG Ecfm

Οριακά ανοδικά κινείται ο δείκτης επιχειρηματικών προσδοκιών στις **Κατασκευές Δημοσίων Έργων**. Διαμορφώθηκε στις 138,2 (από 136,7 τον Μάρτιο) μονάδες, ήπια χαμηλότερα σε σχέση με το αντίστοιχο περυσινό επίπεδό του (146,7 μον.). Ως προς το πρόγραμμα εργασιών του κλάδου, ο δείκτης των -28 μονάδων του Μαρτίου διαμορφώθηκε στις -31 μονάδες. Στις προβλέψεις για την απασχόληση, το σχετικό ισοζύγιο ενισχύθηκε στις +19 μονάδες από +14 μονάδες το προηγούμενο διάστημα. Οι περισσότερες επιχειρήσεις του κλάδου (75%) αναμένουν τις ίδιες θέσεις απασχόλησης, ενώ το 22% προβλέπει αύξησή τους. Στα επίπεδα του προηγούμενου μήνα παρέμεινε ο δείκτης εκτιμήσεων για το επίπεδο των τρεχουσών εργασιών (-2 μονάδες), ενώ παράλληλα το ισοζύγιο των τιμών διατηρήθηκε σε κανονικά για την εποχή επίπεδα στις +1 μονάδες. Τέλος, το 12% των επιχειρήσεων δηλώνει απρόσκοπτη επιχειρηματική λειτουργία, με το 28% να αναφέρει την έλλειψη εργατικού δυναμικού, άλλο ένα 25% την έλλειψη χρηματοδότησης και ένα 7% άλλους συγκυριακούς παράγοντες ως το βασικότερο εμπόδιο λειτουργίας τους.

## ΛΙΑΝΙΚΟ ΕΜΠΟΡΙΟ: Οριακή βελτίωση του δείκτη κλίματος, αισιόδοξες εκτιμήσεις για τις τρέχουσες πωλήσεις

Ο δείκτης επιχειρηματικών προσδοκιών στο **Λιανικό Εμπόριο** βελτιώνεται οριακά τον Απρίλιο και διαμορφώνεται στις 105,6 μονάδες, από 104,9 μονάδες τον Μάρτιο. **Από τις επιμέρους μεταβλητές του δείκτη, οι θετικές εκτιμήσεις για την τρέχουσα κατάσταση των επιχειρήσεων ενισχύθηκαν ελαφρά, ενώ αντίθετα οι προβλέψεις για την εξέλιξη των πωλήσεων στο επόμενο τρίμηνο κινήθηκαν πτωτικά.** Αναλυτικά, οι ήπια θετικές εκτιμήσεις των επιχειρήσεων για τις τρέχουσες πωλήσεις ενισχύονται και διαμορφώνονται στις +20 (από +13) μονάδες ενώ παράλληλα οι θετικές προβλέψεις για την εξέλιξη των πωλήσεων στο επόμενο τρίμηνο εξασθενούν ελαφρά στις +39 από τις +48 μονάδες. Οι νέες παραγγελίες ενισχύονται οριακά στις +31 μονάδες από τις +29 μονάδες το προηγούμενο διάστημα, με τα αποθέματα να αποκλιμακώνονται ήπια και να διαμορφώνονται στις +22 (από +26) μονάδες. Από την άλλη πλευρά, οι αισιόδοξες προβλέψεις για την απασχόληση διατηρούνται στις +18 μονάδες, ενώ ως προς τις τιμές, το 38% αναμένει άνοδο, ενδεικτικό των πληθωριστικών πιέσεων. Ως προς το βαθμό αβεβαιότητας που επικρατεί στο οικονομικό περιβάλλον αυτός διαμορφώνεται σε οριακά υψηλότερα επίπεδα σε σχέση με τον προηγούμενο μήνα, καθώς το 68,5% θεωρεί ότι η μελλοντική ανάπτυξη μπορεί να προβλεφθεί δύσκολα ή σχετικά δύσκολα, από 67,6% τον Μάρτιο.

Στους βασικούς εξεταζόμενους κλάδους οι προσδοκίες είναι μικτές. Αναλυτικά:

Ο δείκτης επιχειρηματικών προσδοκιών στα **Τρόφιμα – Ποτά – Καπνός** υποχώρησε ήπια τον Απρίλιο και διαμορφώθηκε στις 117,3 (από 119,0) μονάδες, σημαντικά υψηλότερα σε σχέση με το περυσινό επίπεδο (96,9 μον.). Οι θετικές εκτιμήσεις για τις τρέχουσες πωλήσεις ενισχύθηκαν ήπια στις +70 (από +66) μονάδες, ενώ αντίθετα οι αισιόδοξες προσδοκίες για τις πωλήσεις της επόμενης περιόδου υποχώρησαν αισθητά και διαμορφώθηκαν στις +48 (από +57) μονάδες. Τα αποθέματα διατηρούνται σε κανονικά για την εποχή επίπεδα, ενώ παράλληλα βελτιώνονται ήπια οι παραγγελίες προς προμηθευτές (+35 από +28 μονάδες το σχετικό ισοζύγιο). Το θετικό ισοζύγιο των προβλέψεων για την απασχόληση κινείται οριακά πτωτικά στις +31 μονάδες, ενώ οι πληθωριστικές τάσεις των τιμών διαμορφώνονται σε έντονα υψηλότερα επίπεδα σε σχέση με τον προηγούμενο μήνα στις +61 μονάδες.

**Πίνακας 4:** Δείκτης Επιχειρηματικών Προσδοκιών στο Λιανικό Εμπόριο

Τομέας		Ακραίες τιμές			Μέσος όρος						
		Min	Max	2001-2025	2020	2021	2022	2023	2024	2025	
<b>Λιανικό Εμπόριο (2000-2010=100)</b>		52,6 (Ιούλ. 2010)	128,7 (Μάιος 2007)	95,1	87,9	100,2	94,9	115,7	104,3	99,3	
<b>2025</b>											
<b>I</b>	<b>Φ</b>	<b>M</b>	<b>A</b>	<b>M</b>	<b>I</b>	<b>I</b>	<b>A</b>	<b>Σ</b>	<b>O</b>	<b>N</b>	<b>Δ</b>
93,8	98,4	94,9	98,6	100,4	105,9	93,4	91,1	97,8	106,4	113,5	97,2
<b>2026</b>											
<b>I</b>	<b>Φ</b>	<b>M</b>	<b>A</b>	<b>M</b>	<b>I</b>	<b>I</b>	<b>A</b>	<b>Σ</b>	<b>O</b>	<b>N</b>	<b>Δ</b>
101,0	110,7	104,9	105,6								

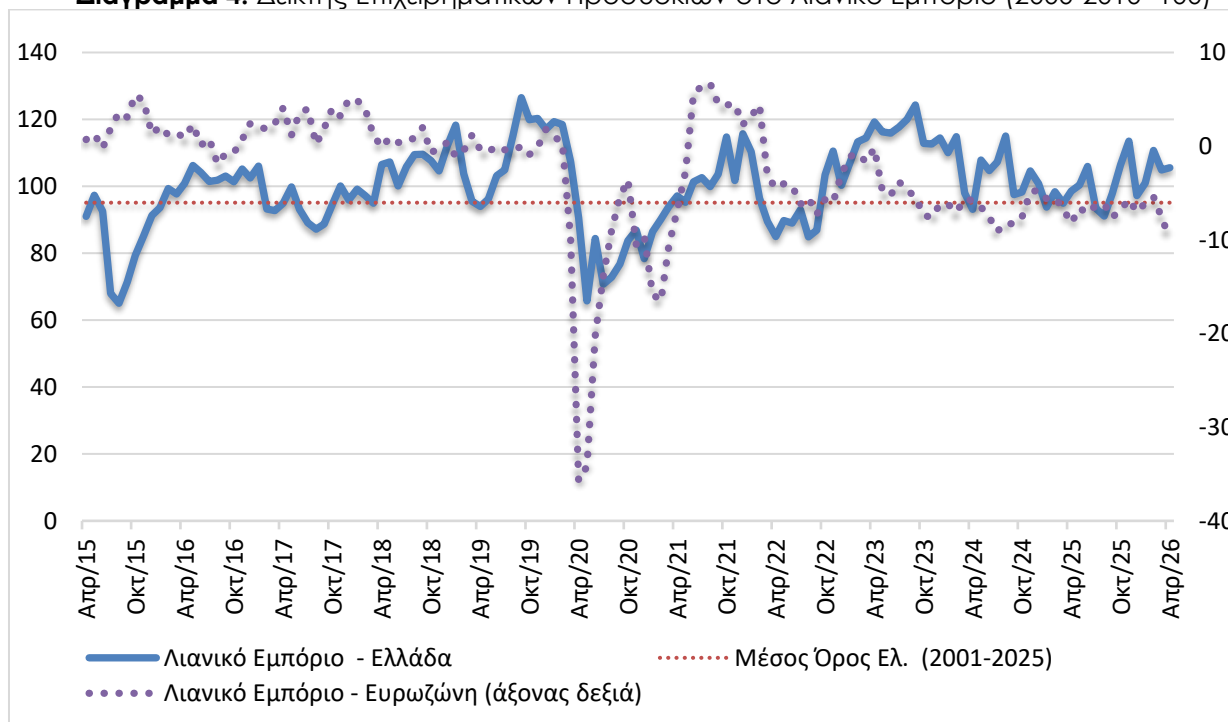
**Σημείωση:** Ο δείκτης επιχειρηματικών προσδοκιών υπολογίζεται με βάση τις εκτιμήσεις και τις προβλέψεις για τις πωλήσεις και τις εκτιμήσεις για το ύψος των αποθεμάτων. **Πηγή:** IOBE

Έντονα πτωτικά κινείται ο δείκτης επιχειρηματικών προσδοκιών στα **Υφάσματα – Ένδυση – Υπόδηση**, και διαμορφώνεται στις 65,7 (από 73,8) μονάδες, σημαντικά χαμηλότερα από το

αντίστοιχο επίπεδο πέρυσι (100,5 μον.). Οι αρνητικές εκτιμήσεις για τις τρέχουσες πωλήσεις αμβλύνονται ελαφρά (-38 από -46 μονάδες), ενώ παράλληλα οι έντονα θετικές προβλέψεις για το επόμενο διάστημα εξασθενούν σημαντικά στις +18 μονάδες, από τις +51 μονάδες το προηγούμενο διάστημα. Τα αποθέματα διατηρούνται στις +76 μονάδες, με τις παραγγελίες προς προμηθευτές να βελτιώνονται ελαφρά στις -31 μονάδες (από -40 μονάδες το σχετικό ισοζύγιο). Από την άλλη πλευρά, οι προβλέψεις για την απασχόληση παραμένουν υψηλά στις +75 μονάδες, όταν στις τιμές το σχετικό ισοζύγιο διαμορφώνεται σε κανονικά για την εποχή επίπεδα.

Οι προσδοκίες στα **Είδη Οικιακού Εξοπλισμού** βελτιώνονται οριακά και ο σχετικός δείκτης διαμορφώνεται τον Απρίλιο στις 101,4 (από 99,7) μονάδες, έντονα υψηλότερα σε σχέση με την αντίστοιχη περίοδο πέρυσι (72,4 μον.). Οι θετικές εκτιμήσεις για τις τρέχουσες πωλήσεις εξασθενούν έντονα και στρέφονται αρνητικές στις -6 μονάδες, από τις +29 μονάδες το προηγούμενο διάστημα, ενώ αντίθετα κινούνται οι προβλέψεις στις πωλήσεις στο επόμενο διάστημα και διαμορφώνονται στις +30 από +27 μονάδες τον Μάρτιο. Από την άλλη πλευρά, το ύψος των αποθεμάτων αποκλιμακώθηκε αισθητά, με τις παραγγελίες προς προμηθευτές να διατηρούνται στις +20 μονάδες. Παράλληλα, οι προβλέψεις για την απασχόληση ενισχύονται σημαντικά και διαμορφώνονται στις +11 μονάδες (από -15 μονάδες το σχετικό ισοζύγιο), ενώ στις τιμές ο σχετικός δείκτης συνεχίζει να υποδηλώνει αύξηση (+53 μονάδες).

**Διάγραμμα 4:** Δείκτης Επιχειρηματικών Προσδοκιών στο Λιανικό Εμπόριο (2000-2010=100)



**Πηγή:** IOBE, DG Ecfm. Ο δείκτης για την Ευρωζώνη είναι υπό μορφή ισοζυγίου και αντλείται από την DG Ecfm

Ανοδικά κινούνται οι επιχειρηματικές προσδοκίες στα **Οχήματα - Ανταλλακτικά**, στις 111,9 μονάδες από τις 98,2 μονάδες τον προηγούμενο μήνα, σε ήπια υψηλότερα επίπεδα σε σχέση με την αντίστοιχη περίοδο του 2025 (102,1 μονάδες). Οι τρέχουσες πωλήσεις του κλάδου βελτιώνονται σημαντικά και από τις -36 μονάδες τον Μάρτιο διαμορφώνονται στις -17 μονάδες, ενώ αντίθετα οι προβλέψεις για τις πωλήσεις της επόμενης περιόδου διατηρούνται έντονα θετικές στις +64 μονάδες. Τα αποθέματα υποχωρούν έντονα (+27 από +48 μονάδες), με τις παραγγελίες

προς προμηθευτές να κινούνται έντονα ανοδικά στις +52 (από +31) μονάδες. Από την άλλη πλευρά, οι προβλέψεις για την απασχόληση ενισχύονται οριακά στις +8 μονάδες (από +6 μονάδες), ενώ τέλος, ως προς τις τιμές, το σχετικό ισοζύγιο διαμορφώνεται σε ήπια πληθωριστικά επίπεδα, στις +10 μονάδες.

Έντονα πτωτικά κινούνται οι επιχειρηματικές προσδοκίες στα Πολυκαταστήματα, με το δείκτη να διαμορφώνεται στις 109,0 μονάδες από 123,9 μονάδες τον προηγούμενο μήνα. Οι έντονα θετικές εκτιμήσεις για τις τρέχουσες πωλήσεις ενισχύονται περαιτέρω στις +91 (από +70) μονάδες, ενώ αντίθετα κινούνται οι προβλέψεις για τις πωλήσεις της επόμενης περιόδου και διαμορφώνονται στις -7 (από +69) μονάδες. Τα αποθέματα διατηρούνται σε κανονικά για την εποχή επίπεδα (+2 μονάδες το σχετικό ισοζύγιο), ενώ παράλληλα οι έντονα θετικές προβλέψεις για παραγγελίες προς προμηθευτές υποχωρούν αισθητά στις +33 (από +69) μονάδες. Σε κανονικά για την εποχή επίπεδα κυμαίνονται οι προβλέψεις για την απασχόληση, ενώ στις τιμές ο σχετικός δείκτης διαμορφώνεται σε έντονα πληθωριστικά επίπεδα, στις +98 μονάδες.

#### ΥΠΗΡΕΣΙΕΣ: Σημαντική βελτίωση των προσδοκιών, αισιόδοξες εκτιμήσεις σε όλους τους επιμέρους παράγοντες

Ο Δείκτης Επιχειρηματικών Προσδοκιών στις **Υπηρεσίες** βελτιώθηκε σημαντικά τον Απρίλιο, στις 112,8 μονάδες, από 103,6 τον Μάρτιο. **Από τις επιμέρους μεταβλητές του δείκτη, οι θετικές εκτιμήσεις για την τρέχουσα κατάσταση των επιχειρήσεων ενισχύθηκαν σημαντικά, οι θετικές εκτιμήσεις για την τρέχουσα ζήτηση βελτιώθηκαν αντίστοιχα, ενώ παράλληλα οι προβλέψεις της βραχυπρόθεσμης εξέλιξης της κινήθηκαν ανοδικά.** Αναλυτικότερα, ο δείκτης των εκτιμήσεων για την τρέχουσα κατάσταση των επιχειρήσεων κινείται σε έντονα υψηλότερα επίπεδα σε σχέση με τον προηγούμενο μήνα, στις +31 μονάδες, με τον δείκτη εκτιμήσεων για την τρέχουσα ζήτηση να διαμορφώνεται στις +27 μονάδες από τις +19 μονάδες το προηγούμενο διάστημα. Ανοδικά κινούνται και οι προβλέψεις για τη ζήτηση του επόμενου τριμήνου στις +36 (από +24) μονάδες, με τις προβλέψεις για την απασχόληση να κινούνται έντονα ανοδικά στις +29 (από +13) μονάδες. Στις τιμές, το σχετικό ισοζύγιο διαμορφώνεται σε ήπια πληθωριστικά επίπεδα, στις +21 μονάδες. Στην ερώτηση σχετικά με το βαθμό αβεβαιότητας στο οικονομικό περιβάλλον, το 47% θεωρεί ότι η μελλοντική ανάπτυξη μπορεί να προβλεφθεί δύσκολα ή σχετικά δύσκολα, αισθητά υψηλότερα από το 38% τον προηγούμενο μήνα.

**Πίνακας 5:** Δείκτης Επιχειρηματικών Προσδοκιών στις Υπηρεσίες

Τομέας		Ακραίες τιμές			Μέσος όρος						
		Min	Max	2002-2025	2020	2021	2022	2023	2024	2025	
Υπηρεσίες (2000-2010=100)		46,9 (Ιουν. 2020)	140,2 (Ιουλ. 2000)	93,0	76,0	104,7	106,8	109,7	119,8	115,4	
<b>2025</b>											
I	Φ	M	A	M	I	I	A	Σ	Ο	N	Δ
121,2	114,5	113,0	115,6	112,0	113,3	115,7	113,5	111,6	123,9	113,3	116,7
<b>2026</b>											
I	Φ	M	A	M	I	I	A	Σ	Ο	N	Δ
114,6	122,4	103,6	112,8								

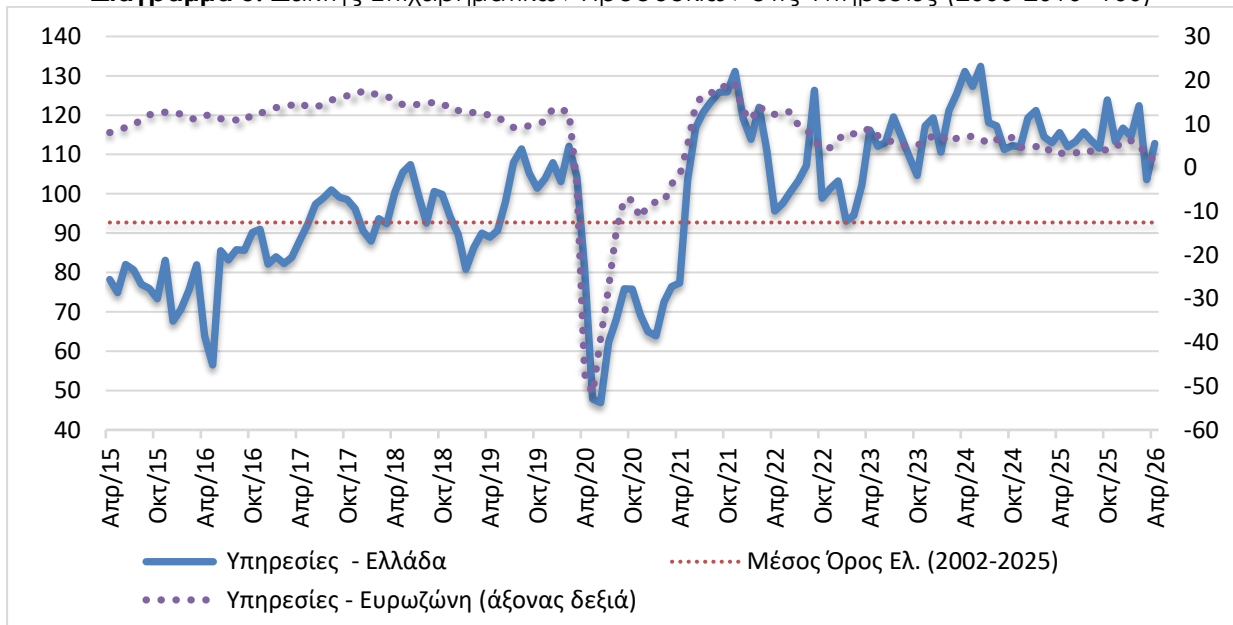
**Σημειώσεις:** Ο δείκτης επιχειρηματικών προσδοκιών υπολογίζεται με βάση την κατάσταση της επιχείρησης, καθώς και τις εκτιμήσεις και τις προβλέψεις για την πορεία της ζήτησης. **Πηγή:** IOBE

Σε επίπεδο βασικών κλάδων οι τάσεις είναι μικτές. Αναλυτικότερα:

Ο δείκτης επιχειρηματικών προσδοκιών στα **Ξενοδοχεία – Εστιατόρια – Τουριστικά Πρακτορεία**, κινήθηκε ήπια πτωτικά και διαμορφώθηκε στις 104,3 (από 107,8) μονάδες. Οι αρνητικές εκτιμήσεις για την πορεία της τρέχουσας κατάστασης των επιχειρήσεων αμβλύθηκαν ελαφρά και διαμορφώθηκαν στις -1 μονάδες (από -8 μονάδες), ενώ αντίθετα ενισχύθηκαν οι αρνητικές εκτιμήσεις για την τρέχουσα ζήτηση (-12 από -5 μονάδες), με τις προβλέψεις για τη βραχυπρόθεσμη εξέλιξη της ζήτησης να κινούνται έντονα πτωτικά στις +36 μονάδες από τις +47 μονάδες τον προηγούμενο μήνα. Οι ήπια θετικές προβλέψεις για την απασχόληση ενισχύονται σημαντικά και διαμορφώνονται στις +53 ( από +26) μονάδες, ενώ ο δείκτης των τιμών διατηρείται σε έντονα πληθωριστικά επίπεδα (+44 μονάδες).

Πτωτικά κινείται ο δείκτης προσδοκιών στους **Ενδιάμεσους Χρηματοπιστωτικούς Οργανισμούς** (χωρίς Τράπεζες), στις 147,8 (από 150,8) μονάδες, σε οριακά χαμηλότερο επίπεδο σε σχέση με εκείνο του προηγούμενου έτους (149,8 μον.). Οι εκτιμήσεις για την τρέχουσα κατάσταση των επιχειρήσεων διαμορφώνονται στις +62 μονάδες από τις +69 μονάδες τον προηγούμενο μήνα, ενώ οριακά πτωτικά κινήθηκαν εκείνες της τρέχουσας ζήτησης και διαμορφώθηκαν στις +65 (από +66) μονάδες. Παράλληλα, υποχωρούν ελαφρά οι προβλέψεις για τη βραχυπρόθεσμη πορεία της ζήτησης, οι οποίες διαμορφώθηκαν στις +19 (από +21) μονάδες, με τις προβλέψεις για την απασχόληση να εξασθενούν ήπια στις +27 μονάδες, από +31 μονάδες το προηγούμενο διάστημα. Στις προσδοκίες για τις τιμές, ο σχετικός δείκτης διαμορφώθηκε σε έντονα πληθωριστικά επίπεδα στις +54 μονάδες, από τις +24 μονάδες τον προηγούμενο μήνα.

**Διάγραμμα 5:** Δείκτης Επιχειρηματικών Προσδοκιών στις Υπηρεσίες (2000-2010=100)



**Πηγή:** IOBE, DG Ecfm. Ο δείκτης για την Ευρωζώνη είναι υπό μορφή ισοζυγίου και αντλείται από την DG Ecfm

Έντονα ανοδικά κινήθηκε ο δείκτης επιχειρηματικών προσδοκιών στις **Διάφορες Επιχειρηματικές Δραστηριότητες**, στις 112,5 (από 104,6 μονάδες), σε ελαφρά υψηλότερο επίπεδο σε σύγκριση με το αντίστοιχο περυσινό (105,1 μον.). Στους βασικούς δείκτες, το ισοζύγιο των εκτιμήσεων για την τρέχουσα κατάσταση των επιχειρήσεων κινείται ήπια ανοδικά σε σχέση με τον προηγούμενο μήνα

(+31 από +28 μονάδες), με τις θετικές εκτιμήσεις για την ζήτηση να διαμορφώνονται έντονα υψηλότερα στις +31 μονάδες από +17 μονάδες τον Μάρτιο. Παράλληλα, οι θετικές προβλέψεις για την εξέλιξη της ζήτησης ενισχύονται περαιτέρω και διαμορφώνονται στις +36 (από +24) μονάδες, με τις προβλέψεις για την απασχόληση να κλιμακώνονται στις +44 μονάδες. Από την άλλη πλευρά, η πληθωριστική τάση παρέμεινε υψηλή και το σχετικό ισοζύγιο διαμορφώθηκε στις +31 μονάδες από τις +46 μονάδες τον προηγούμενο μήνα.

Σημαντική υποχώρηση παρουσιάζει ο δείκτης επιχειρηματικών προσδοκιών στην **Πληροφορική και Ανάπτυξη Λογισμικού** και διαμορφώνεται στις 100,7 (από 111,5) μονάδες, σε υψηλότερο επίπεδο, ωστόσο, σε σχέση με πέρυσι (93,3 μον.). Οι εκτιμήσεις για την τρέχουσα κατάσταση των επιχειρήσεων υποχώρησαν έντονα στις +25 μονάδες, ενώ αντίστοιχα πτωτικά κινούνται οι εκτιμήσεις για την τρέχουσα ζήτηση και διαμορφώνονται στις +25 (από +30) μονάδες. Οι προβλέψεις για τη βραχυπρόθεσμη πορεία της ζήτησης κινούνται έντονα πτωτικά στις +15 μονάδες (από +35 μονάδες το σχετικό ισοζύγιο), ενώ παράλληλη πορεία ακολουθούν οι θετικές προβλέψεις για την απασχόληση (+15 από +30 μονάδες). Από την άλλη, οι τιμές διαμορφώθηκαν σε ήπια πληθωριστικά επίπεδα, στις +25 μονάδες από τις +39 μονάδες τον προηγούμενο μήνα.

Ανοδικά κινήθηκαν οι επιχειρηματικές προσδοκίες στις **Χερσαίες Μεταφορές**, με το σχετικό δείκτη να διαμορφώνεται στις 100,2 (από 91,9) μονάδες. Οι θετικές εκτιμήσεις για την τρέχουσα κατάσταση ενισχύθηκαν ήπια και διαμορφώθηκαν στις +21 μονάδες, ενώ αμετάβλητες παρέμειναν οι εκτιμήσεις για την τρέχουσα ζήτηση (+19 μονάδες το σχετικό ισοζύγιο). Σημαντική ενίσχυση παρουσιάζουν οι αρνητικές προβλέψεις για τη βραχυπρόθεσμη πορεία της ζήτησης και διαμορφώνονται στις +15 μονάδες από τις -12 μονάδες το προηγούμενο διάστημα, με τις απαισιόδοξες προβλέψεις για την απασχόληση του κλάδου να διαμορφώνονται στις -34 από τις -30 μονάδες τον Μάρτιο. Το ισοζύγιο των τιμών διαμορφώνεται σε ήπια πληθωριστικά επίπεδα, στις +7 μονάδες.

## ΚΑΤΑΝΑΛΩΤΕΣ: Μικρή εξασθένιση της καταναλωτικής εμπιστοσύνης, επιδείνωση όλων των επιμέρους παραγόντων

Ο δείκτης καταναλωτικής εμπιστοσύνης υποχώρησε ελαφρά τον Απρίλιο και διαμορφώθηκε στις -54,7 μονάδες, έναντι -52,5 μονάδες τον Μάρτιο<sup>1</sup>. Και αυτόν τον μήνα οι Έλληνες καταναλωτές εμφανίζονται ως οι περισσότερο απαισιόδοξοι στην ΕΕ, με διαφορά από τους επόμενους, με τους καταναλωτές στην Ρουμανία με επίπεδο δείκτη -35,1 και την Σλοβενία (-30,8) να ακολουθούν. Οι επιμέρους δείκτες για **τα οικονομικά των νοικοκυριών εξασθενούν ήπια, ενώ η γενικότερη οικονομική κατάσταση στην χώρα εμφανίζει μικρή επιδείνωση. Παράλληλα, η πρόθεση για μείζονες αγορές εξασθενεί ήπια, με την αποταμίευση να υποχωρεί έντονα.** Στις χαμηλότερες θέσεις αυτής της κατάταξης, όπως και μέσα στο 2025, βρίσκεται η Μάλτα (+2,0) με την θετική τιμή του δείκτη καταναλωτικής εμπιστοσύνης να συνεπάγεται ουσιαστικά αισιοδοξία από τους καταναλωτές της χώρας. Οι μέσοι ευρωπαϊκοί δείκτες διαμορφώθηκαν στις -19,4 μονάδες στην ΕΕ και στις -20,6 μονάδες στην Ευρωζώνη. Αναλυτικά:

- **Σημαντική ενίσχυση των αρνητικών εκτιμήσεων των καταναλωτών για την οικονομική κατάσταση των νοικοκυριών τους τελευταίους 12 μήνες**

Οι αρνητικές εκτιμήσεις των καταναλωτών για την οικονομική κατάσταση του νοικοκυριού τους τους προηγούμενους 12 μήνες ενισχύθηκαν σημαντικά στις -55,1 (από -50,0) μονάδες. Το 71% των νοικοκυριών εκτίμησε ελαφρά ή αισθητή επιδείνωση της οικονομικής του κατάστασης, ενώ μόλις το 1% θεωρεί πως επήλθε μικρή βελτίωση. Οι αντίστοιχοι δείκτες σε ΕΕ και Ευρωζώνη διαμορφώθηκαν στις -12,3 και -12,6 μονάδες αντίστοιχα.

- **Ήπια πιο απαισιόδοξες οι προβλέψεις για την οικονομική κατάσταση των νοικοκυριών**

Οι αρνητικές προβλέψεις των καταναλωτών για την οικονομική κατάσταση του νοικοκυριού τους τους προσεχείς 12 μήνες ενισχύθηκαν ήπια τον Απρίλιο στις -54,6 (από -52,7). Το 69% των νοικοκυριών αναμένει ελαφρά ή αισθητή επιδείνωση της οικονομικής του κατάστασης, ενώ το 1% προβλέπει μικρή βελτίωση. Οι δείκτες σε ΕΕ και Ευρωζώνη διαμορφώθηκαν στις -9,2 και -9,8 μονάδες αντίστοιχα.

- **Εξασθένιση στις προβλέψεις για την οικονομική κατάσταση της χώρας**

Ο αρνητικός δείκτης των προβλέψεων των νοικοκυριών για την οικονομική κατάσταση της χώρας τους το προσεχές 12-μηνο ενισχύθηκε οριακά τον Απρίλιο και διαμορφώθηκε στις -59,2 (από -58,8) μονάδες. Το 75% των καταναλωτών προέβλεψε ελαφρά ή αισθητή επιδείνωση της οικονομικής κατάστασης της χώρας, έναντι 15% (από 19%) το οποίο αναμένει σταθερότητα. Οι δείκτες σε ΕΕ και Ευρωζώνη διαμορφώθηκαν στις -40,4 και -43,1 μονάδες αντίστοιχα.

- **Μικρή εξασθένιση στην πρόθεση για μείζονες αγορές**

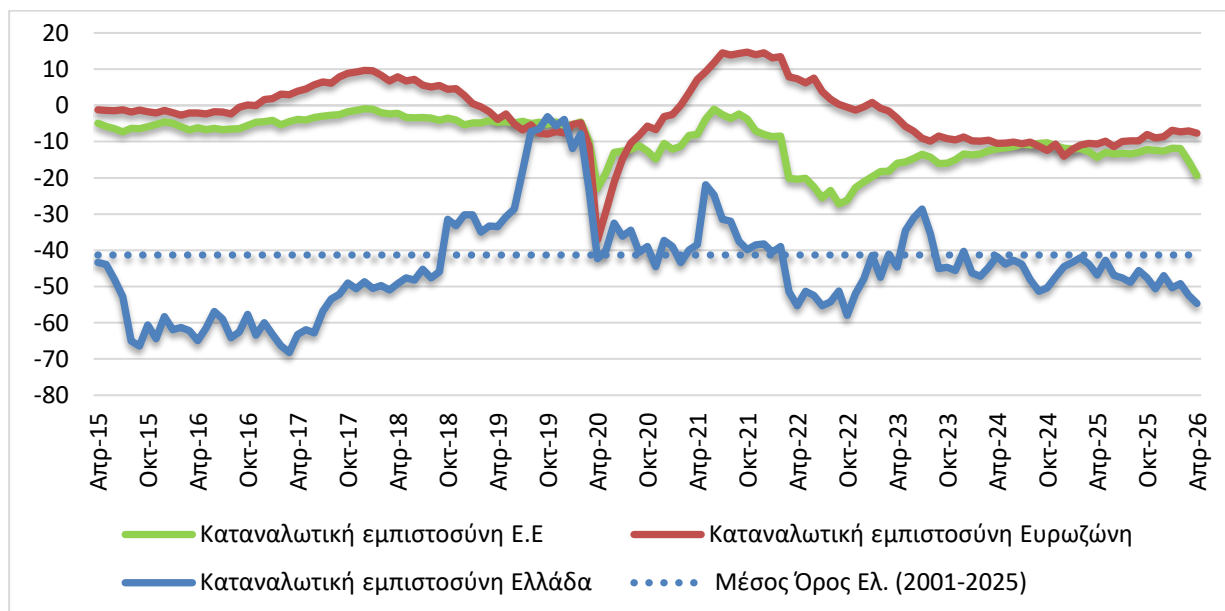
Η πρόθεση των καταναλωτών για σημαντικές αγορές τους προσεχείς 12 μήνες (επίπλων, ηλεκτρικών συσκευών κ.λπ.) εξασθένησε ήπια με το σχετικό δείκτη να διαμορφώνεται στις -49,8 (από -48,7) μονάδες. Το 58% (από 57%) των καταναλωτών προέβλεψε ότι θα προβεί σε λιγότερες ή πολύ λιγότερες δαπάνες, ενώ το 2% (από 3%) αναμένει το αντίθετο. Οι ευρωπαϊκοί δείκτες διαμορφώθηκαν στις -15,6 μονάδες στην ΕΕ και στις -16,9 μονάδες στην Ευρωζώνη.

<sup>1</sup> Από τον Απρίλιο του 2022, η μέθοδος εποχικής προσαρμογής των στοιχείων της Έρευνας άλλαξε. Ακολούθως, όλα τα προηγούμενα αποτελέσματα έχουν αναθεωρηθεί ελαφρώς.

**Πίνακας 6:** Δείκτης Εμπιστοσύνης Καταναλωτών (εποχικά εξομαλυμένα στοιχεία)

Περιοχή	Ακραίες τιμές		Μέσοι όροι									
	Min	Max	2001-2025	2020	2021	2022	2023	2024	2025			
ΕΕ-27	-24,0 (Ιουν. 2022)	-1,7 (Μάιος 2000)	-10,4	-13,5	-7,1	-21,7	-17,1	-16,6	-12,9			
Ευρωζώνη	-24,4 (Μάρ. 2009)	-1,9 (Μάιος 2000)	-10,8	-14,2	-7,5	-21,9	-17,4	-17,0	-13,4			
Ελλάδα	-80,8 (Φεβρ. 2012)	+3,2 (Απρ. 2000)	-41,5	-32,5	-35,4	-50,7	-40,0	-46,0	-46,1			
Περιοχή	2025											
	Ι	Φ	Μ	Α	Μ	Ι	Ι	Α	Σ	Ο	Ν	Δ
ΕΕ-27	-11,7	-11,7	-12,7	-14,7	-13,2	-13,5	-13,3	-13,5	-13,0	-12,2	-12,4	-12,5
Ευρωζώνη	-12,3	-12,3	-13,2	-15,2	-13,7	-13,9	-13,4	-14,0	-13,4	-12,5	-12,8	-13,1
Ελλάδα	-43,4	-42,0	-43,8	-46,8	-42,7	-46,9	-47,6	-48,8	-45,6	-47,6	-50,6	-47,0
Περιοχή	2026											
	Ι	Φ	Μ	Α	Μ	Ι	Ι	Α	Σ	Ο	Ν	Δ
ΕΕ-27	-11,8	-11,9	-15,4	-19,4								
Ευρωζώνη	-12,6	-12,4	-16,4	-20,6								
Ελλάδα	-50,3	-49,2	-52,5	-54,7								

Πηγή: Ευρωπαϊκή Επιτροπή, DG Ecfm

**Διάγραμμα 6:** Δείκτης Εμπιστοσύνης Καταναλωτών (εποχικά εξομαλυμένα στοιχεία)

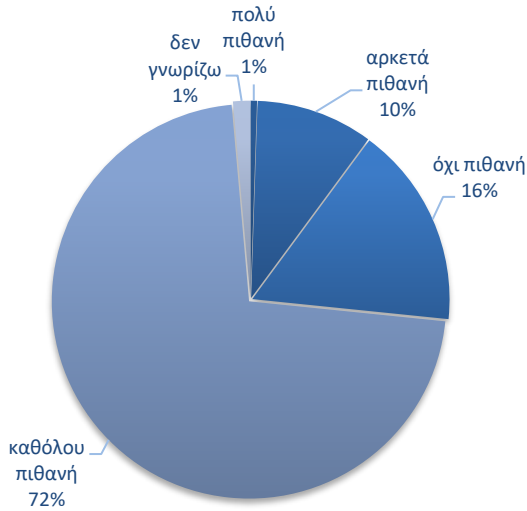
Πηγή: Ευρωπαϊκή Επιτροπή, DG Ecfm

- Έντονη υποχώρηση της πρόθεσης για αποταμίευση

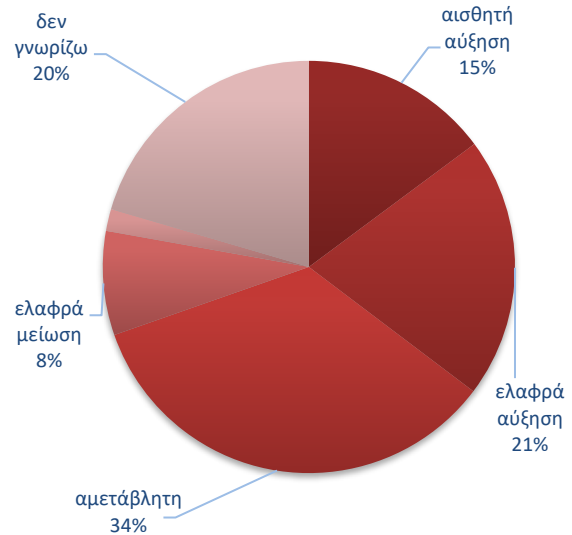
Ο δείκτης της πρόθεσης για αποταμίευση τους προσεχείς 12 μήνες υποχώρησε έντονα στις -74,9 μονάδες από -67,7 τον Μάρτιο. Το 88% των νοικοκυριών δεν θεωρεί πιθανή την αποταμίευση στο επόμενο 12μηνο, ενώ το 10% τη θεωρεί πιθανή ή πολύ πιθανή. Οι σχετικοί δείκτες διαμορφώθηκαν στις +8,1 μονάδες στην ΕΕ και στις +8,3 στην Ευρωζώνη.

**Διάγραμμα 7:** Ενδεικτικές μεταβλητές της έρευνας καταναλωτών το επόμενο 12μηνο

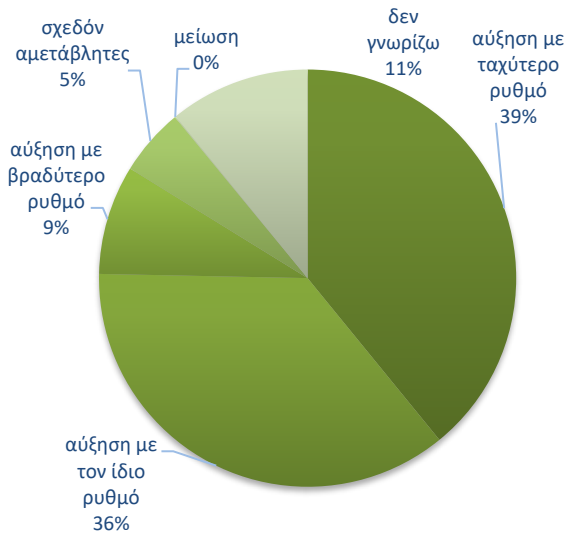
**Πρόθεση αποταμίευσης**



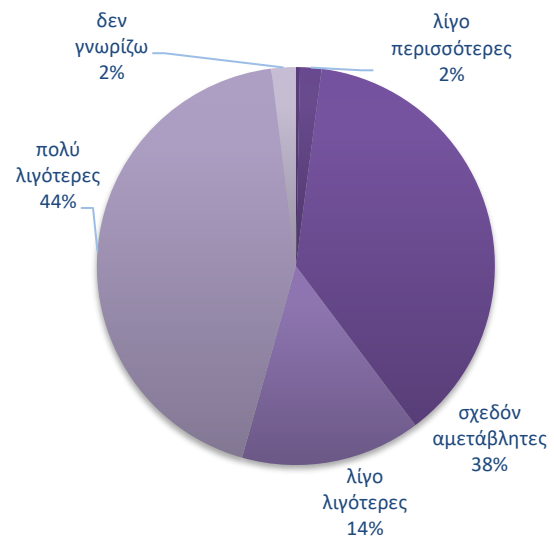
**Προβλέψεις για την εξέλιξη της ανεργίας**



**Προβλέψεις για την εξέλιξη των τιμών**



**Πρόθεση για μείζονες αγορές**



Πηγή: IOBE

• **Μικρή αποκλιμάκωση στις προβλέψεις για την ανεργία**

Ο δείκτης πρόβλεψης για την εξέλιξη της ανεργίας τους προσεχείς 12 μήνες αποκλιμακώθηκε ήπια τον Απρίλιο, στις +19,3 μονάδες, από +20,5 τον Μάρτιο. Το ποσοστό των νοικοκυριών που προέβλεψε μικρή ή αισθητή άνοδο της ανεργίας διαμορφώθηκε στο 35%, με το 10% (από 9%) των ερωτηθέντων να αναμένει ελαφρά μείωσή της. Οι αντίστοιχοι δείκτες σε ΕΕ και Ευρωζώνη διαμορφώθηκαν στις +30,7 και +30,8 μονάδες αντίστοιχα.

- **Ήπια ενίσχυση των προβλέψεων για άνοδο των τιμών**

Ο θετικός δείκτης για τις προβλέψεις μεταβολών στις τιμές τους προσεχείς 12 μήνες κλιμακώθηκε ήπια τον Απρίλιο και διαμορφώθηκε στις +54,5 μονάδες, έναντι +53,2 μονάδων τον Μάρτιο. Το 75% των νοικοκυριών προέβλεψε άνοδο τιμών με τον ίδιο ή ταχύτερο ρυθμό και το 5% (από 8%) αναμένει σταθερότητα. Οι σχετικοί δείκτες σε ΕΕ και Ευρωζώνη διαμορφώθηκαν στις +47,3 και 49,1 μονάδες αντίστοιχα.

- **Οριακή ενίσχυση του ποσοστού που «αντλεί από τις αποταμιεύσεις τους»**

Σχετικά με τις εκτιμήσεις για την τρέχουσα οικονομική κατάσταση του νοικοκυριού, το ποσοστό των καταναλωτών που δηλώνει ότι «μόλις τα βγάζει πέρα» διαμορφώθηκε στο 63%, όσο και τον προηγούμενο μήνα, ενώ στο 12% (από 11%) ενισχύθηκε το ποσοστό όσων αναφέρουν ότι αντλούν από τις αποταμιεύσεις τους. Οι καταναλωτές που δήλωσαν ότι αποταμιεύουν λίγο ή πολύ αποτελούν το 17% του συνόλου, ενώ το ποσοστό όσων δήλωσαν ότι «έχουν χρεωθεί» διαμορφώθηκε στο 8% από 7% τον προηγούμενο μήνα.

- **Σημαντική ενίσχυση του ποσοστού των νοικοκυριών που είναι αβέβαια για τη μελλοντική οικονομική κατάστασή τους**

Στο ερώτημα το οποίο αξιολογεί το βαθμό αβεβαιότητας των νοικοκυριών ως προς τις μελλοντικές οικονομικές εξελίξεις, το 65,6% έκρινε τον Απρίλιο ότι η οικονομική κατάστασή του μπορεί να προβλεφθεί δύσκολα ή σχετικά δύσκολα, οριακά υψηλότερα από το 61% τον προηγούμενο μήνα.

Τον Απρίλιο, εξετάζονται σε τριμηνιαία βάση στην έρευνα καταναλωτών τρία<sup>2</sup> πρόσθετα ζητήματα, τα οποία εξειδικεύουν περισσότερο την πρόθεση για μείζονες αγορές διαρκών καταναλωτικών αγαθών (αυτοκίνητο, κατοικία) και έχουν ιδιαίτερο ενδιαφέρον ως πρόδρομοι δείκτες για την ιδιωτική κατανάλωση. Αναλυτικά:

- Μικρή βελτίωση σημειώθηκε στην πρόθεση για αγορά ή κατασκευή κατοικίας εντός των επόμενων 12 μηνών, με το σχετικό δείκτη να διαμορφώνεται στις -89,8 (από -93,0) μονάδες, ισοζύγιο επίσης αρκετά χειρότερο από τους αντίστοιχους ευρωπαϊκούς δείκτες, καθώς αυτός διαμορφώθηκε στην ΕΕ στις -74,9 (από -71,3) και στην Ευρωζώνη στις -75,8 μονάδες (από -71,9). Το 2,7% των νοικοκυριών εγχωρίως δηλώνει ότι ίσως να προβεί σε αγορά ή κατασκευή κατοικίας τον επόμενο χρόνο.
- Σημαντική υποχώρηση καταγράφηκε στον δείκτη της πρόθεσης πραγματοποίησης σημαντικών δαπανών για βελτίωση/ανανέωση της κατοικίας εντός των επόμενων 12 μηνών, ο οποίος διαμορφώθηκε τον Απρίλιο στις -85,2 (από -77,9) μονάδες. Οι ευρωπαϊκοί δείκτες διαμορφώθηκαν στις -46,3 (από -43,9) μονάδες και στις -48,5 (από -45,9) μονάδες στην Ευρωζώνη. Το ποσοστό των νοικοκυριών στην Ελλάδα που δηλώνει ότι είναι αρκετά ή πολύ πιθανό να πραγματοποιήσει σημαντικές δαπάνες αυτού του είδους εντός ενός έτους διαμορφώθηκε στο 4,6% από 10,3% το προηγούμενο τρίμηνο.

<sup>2</sup> Από τον Ιούλιο του 2024 δεν δημοσιεύεται το τριμηνιαίο ερώτημα για την πρόθεση αγοράς αυτοκινήτου